

**MIEJSKI OŚRODEK POMOCY SPOŁECZNEJ W SIEMIATYCZACH**



**Sprawozdanie z działalności**  
**Miejskiego Ośrodka Pomocy Społecznej**  
**w Siemiatyczach za 2021 rok**

**Siemiatycze 2022**

**Wstęp**

Miejski Ośrodek Pomocy Społecznej w Siemiatyczach przedkłada sprawozdanie z działalności za 2021 roku.

Zgodnie z brzmieniem ustawy o pomocy społecznej Miejski Ośrodek Pomocy Społecznej jest narzędziem instytucji polityki społecznej państwa mającym na celu umożliwienie osobom i rodzinom przezwycięzenie trudnych sytuacji życiowych, których nie są one w stanie pokonać wykorzystując własne uprawnienia, zasoby i możliwości. Ma za zadanie wspierać osoby i rodziny w wysiłkach zmierzających do zaspokojenia niezbędnych potrzeb i umożliwiać im życie w warunkach odpowiadających godności człowieka. Realizując zadania Miejski Ośrodek Pomocy Społecznej w Siemiatyczach ma na celu dążenie do poprawy jakości życia słabszych społecznie i ekonomicznie mieszkańców miasta i osób przebywających na jego terenie, dbałość o zapewnienie prawidłowego rozwoju i funkcjonowania rodzin przeżywających trudności i kryzysy, budowanie właściwych relacji między jej członkami, właściwe pełnienie przez nich ról społecznych, wspieranie ich dążeń do usamodzielnienia, bezpieczeństwo oraz właściwy rozwój i wyrównywanie szans dzieci i młodzieży, przeciwdziałanie demoralizacji, patologiom i wykluczeniu społecznemu mieszkańców miasta. Wypełniając swoje zadania Miejski Ośrodek Pomocy Społecznej kieruje się zasadami równości, pomocniczości, solidarności oraz subsydiarności, mając na względzie interes społeczny i słuszny interes obywateli. Rozeznaje i realizuje potrzeby obywateli i potrzeby wskazane przez władze miasta. Realizuje działania wynikające z zapisów strategii rozwiązywania problemów społecznych. Tworzy lub współtworzy programy na rzecz mieszkańców miasta. Prowadzi obsługę organizacyjno-techniczną Zespołu Interdyscyplinarnego ds. przeciwdziałania przemocy w rodzinie. W celu realizacji coraz większej ilości zadań wiedza pracowników musi wykraczać poza problematykę pomocy społecznej i obejmować szerokie spectrum informacji koniecznych w procesie udzielania pomocy osobom i rodzinom tego wymagającym. Pojawia się też potrzeba wykorzystania w pracy specjalistów dotąd nie zatrudnianych, budowy infrastruktury okołopomocowej. Coraz bardziej istotne staje się również stosowanie interdyscyplinarnych rozwiązań, pogłębianie współpracy i budowanie partnerstwa na rzecz pobudzania szeroko pojętej aktywności osób i rodzin trafiających do systemu pomocy społecznej i świadczeń rodzinnych. Miejski Ośrodek Pomocy Społecznej realizuje swoje obowiązki zgodnie z zasadami celowości, legalności i gospodarności w zakresie wydatkowania środków finansowych, obowiązującymi standardami oraz zasadami etyki zawodowej.

## **I. Struktura organizacyjna**

Ośrodek Pomocy Społecznej zgodnie z art. 110 ust. 1, 2 i 3 ustawy z dnia 12 marca 2004 roku o pomocy społecznej realizuje zadania pomocy społecznej w gminie kierując się ustaleniami przekazanymi w tej sprawie przez wojewodę oraz realizuje zadania własne gminy w zakresie pomocy społecznej zgodne z ustaleniami burmistrza.

Ośrodek jest wyodrębnioną jednostką budżetową Miasta Siemiatycze utworzoną na podstawie Uchwały Rady Narodowej w Siemiatyczach Nr XIII 159/90, z dnia 30.04.1990 r.

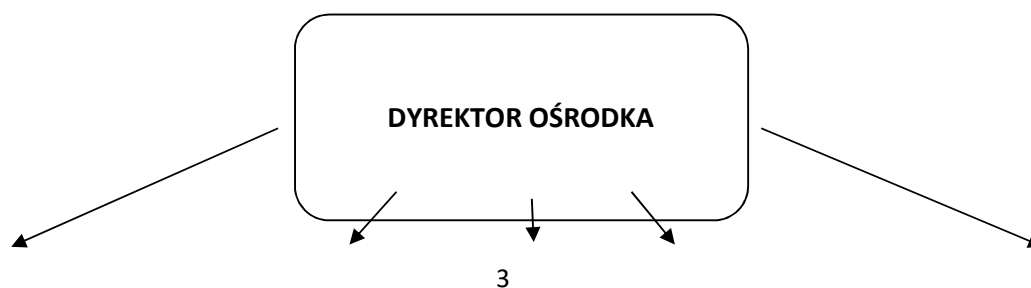
Zgodnie z treścią jednolitego tekstu Statutu Miejskiego Ośrodka Pomocy Społecznej w Siemiatyczach przyjętego uchwałą NR XXVIII/167/17 Rady Miasta Siemiatycze z dnia 15 lutego 2017 r. oraz zmianami przyjętymi uchwałą NR X/63/19 Rady Miasta Siemiatycze z dnia 7 sierpnia 2019 r. i uchwałą NR XXVI/175/21 Rady Miasta Siemiatycze z dnia 10 marca 2021 r. Ośrodek realizuje zadania własne gminy oraz zadania zlecone z zakresu administracji rządowej.

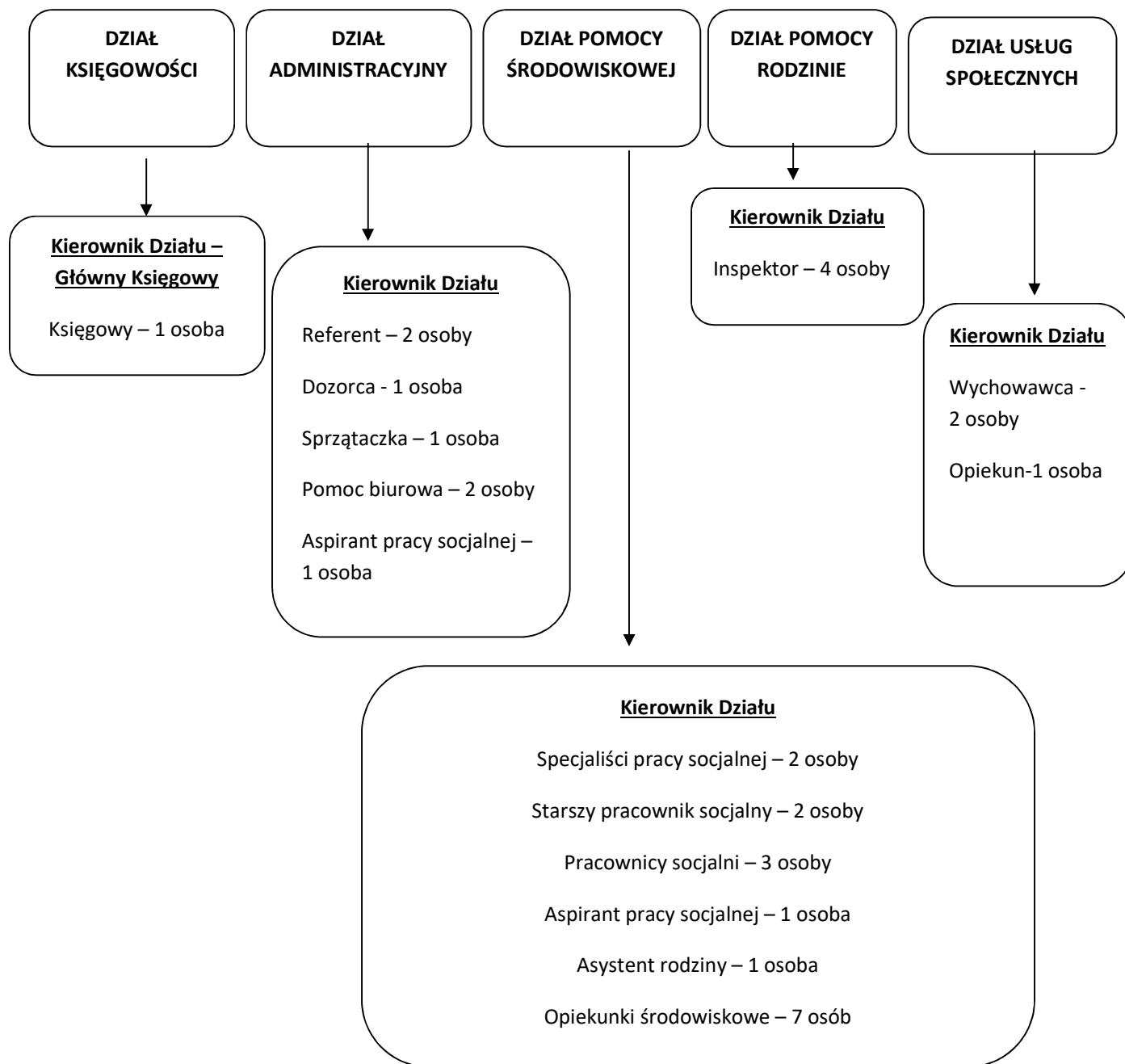
Realizowane zadania określone są przez:

1. Ustawę z dnia 12 marca 2004 r. o pomocy społecznej (t. j. Dz. U. z 2021 r. poz. 2268, z późn.zm.),
2. Ustawę z dnia 27 sierpnia 1997 r. o rehabilitacji i społecznej i zawodowej oraz zatrudnianiu osób niepełnosprawnych (t. j. Dz. U. z 2021 r. poz. 573,1981),
3. Ustawę z dnia 9 czerwca 2011 r. o wspieraniu rodziny i systemie pieczy zastępczej (t. j. Dz. U. z 2020 r. poz. 821 z póź. zm.),
4. Ustawę z dnia 28 listopada 2003 r. o świadczeniach rodzinnych (t. j. Dz. U. z 2020 r. poz. 111, z 2021 poz. 1162 z póź. zm.),
5. Ustawę z dnia 11 lutego 2016 r. o pomocy państwa w wychowaniu dzieci (Dz. U. z 2019 r. poz. 2407 z póź. zm.),
6. Ustawę z dnia 7 września 2007 r. o pomocy osobom uprawnionym do alimentów (t. j. Dz. U. z 2021 r. poz. 877 z póź. zm.),
7. Ustawę z dnia 29 lipca 2005 r. o przeciwdziałaniu przemocy w rodzinie (t. j. Dz. U. Z 2021 r. poz. 1249 z póź. zm.),
8. Ustawę z dnia 4 listopada 2016 r. o wsparciu kobiet w ciąży i rodzin „Za życiem” ( t.j. Dz. U. z 2020 poz. 1329),
9. Ustawę z dnia 21 czerwca 2001 r. o dodatkach mieszkaniowych (t. j. Dz. U. z 2021 r. poz. 2021),
10. Ustawę z dnia 10 kwietnia 1997 r. prawo energetyczne ( t. j. Dz. U. z 2021 r. poz. 716 z póź. zm.),
11. Ustawę z dnia 7 września 1991 r. o systemie oświaty (t. j. Dz. U. z 2021 r. poz. 1915),
12. Uchwałą Nr 140 Rady Ministrów z dnia 15 października 2018 r. w sprawie ustanowienia wieloletniego rządowego programu „Posiłek w szkole i w domu” na lata 2019-2023 (M. P. 2018 r. poz. 1007 z póź. zm.).

Miejski Ośrodek Pomocy Społecznej w Siemiatyczach zasięgiem działania obejmuje miasto Siemiatycze, które według danych Urzędu Miasta Siemiatycze w 2021 roku liczyło 13 955 mieszkańców.

Struktura organizacyjna Miejskiego Ośrodka Pomocy Społecznej w Siemiatyczach na dzień 31.12.2021 r. obejmuje następujące stanowiska pracy, które przedstawia poniższy schemat:





## II. Struktura wydatków

Wydatki MOPS Siemiatycze w 2021 roku wyniosły: 22 402 001,42 zł

w tym:

1. Zadania własne: 3 357 836,16 zł
2. Zadania zlecone: 17 096 136,66 zł
3. Dotacje celowe z budżetu państwa na realizację zadań własnych gminy 1 624 772,21 zł
4. Środki finansowane z Europejskiego Funduszu Społecznego – 321 256,39 zł.
5. Środki finansowe z Ministerstwa Rodziny i Pomocy Społecznej – 2 000,00 zł.

**Tabela Nr 1 - Wydatki w ramach zadań własnych gminy:**

<b>Lp.</b>	<b>Wyszczególnienie</b>	<b>Plan (w zł)</b>	<b>Wykonanie (w zł)</b>
<b>1.</b>	Zasiłki i pomoc w naturze	<b>132 500 ,00</b>	<b>132 405,41</b>
<b>2.</b>	Odpłatność za pobyt w domu pomocy społecznej	<b>755 450,00</b>	<b>755 424 ,67</b>
<b>3.</b>	Usługi opiekuńcze	<b>246 540,00</b>	<b>244 836,83</b>
<b>4.</b>	Posiłek dla potrzebujących	<b>100 000,00</b>	<b>100 000 ,00</b>
<b>5.</b>	Utrzymanie Ośrodka Pomocy Społecznej	<b>1 634 360,00</b>	<b>1 561 593,03</b>
<b>6.</b>	Asystent rodziny	<b>52 500,00</b>	<b>52 400,74</b>
<b>7.</b>	Pobyt dziecka w rodzinie zastępczej	<b>19 300,00</b>	<b>19 228,38</b>
<b>8.</b>	Pobyt dziecka w placówce opiekuńczo-wychowawczej	<b>65 140,00</b>	<b>65 060, 80</b>
<b>9.</b>	Dodatki Mieszkaniowe	<b>130 400,00</b>	<b>130 367,98</b>

<b>10.</b>	Przemoc w rodzinie	<b>8 600,00</b>	<b>8 493,73</b>
<b>11.</b>	Prace społecznie użyteczne	<b>10 660,00</b>	<b>10 651,92</b>
<b>12.</b>	Ośrodek wsparcia „Siemiatycki Klub Juniora”	<b>231 300,00</b>	<b>229 264,11</b>

Źródło: Opracowanie własne Ośrodka

**Tabela Nr 2 Wydatki w ramach zadań zleconych gminy:**

<b>L.p.</b>	<b>Wyszczególnienie</b>	<b>Plan (w zł)</b>	<b>Wykonanie (w zł)</b>
1.	Składka na ubezpieczenie społeczne osób pobierających świadczenie pielęgnacyjne	<b>250 000,00</b>	<b>235 306,84</b>
2.	Świadczenia rodzinne i alimentacyjne	<b>4 020 494,84</b>	<b>3 975 811,95</b>
3.	Dodatek energetyczny	<b>2 650,00</b>	<b>1 886,97</b>
4.	Świadczenia wychowawcze (500+)	<b>12 634 000,00</b>	<b>12 619 175,68</b>
5.	Specjalistyczne usługi opiekuńcze	<b>223 000,00</b>	<b>205 433,00</b>
6.	„Dobry start”	<b>499,00</b>	<b>0</b>
7.	Składka zdrowotna dla osób nieubezpieczonych	<b>1 700,00</b>	<b>1 700,00</b>
8.	Składki na ubezpieczenie zdrowotne opłacane za osoby pobierające niektóre świadczenia rodzinne oraz za	<b>61 000,00</b>	<b>56 822,22</b>

	osoby pobierające zasiłki dla opiekunów		
--	---	--	--

Źródło: Opracowanie własne Ośrodka

**Tabela 3 Dotacje celowe z budżetu państwa na realizację zadań własnych gminy:**

<b>Lp.</b>	<b>Wyszczególnienie</b>	<b>Plan (w zł)</b>	<b>Wykonanie (w zł)</b>
<b>1.</b>	Zasiłki i pomoc w naturze	<b>1 122 000,00</b>	<b>1 056 862,44</b>
<b>2.</b>	Utrzymanie Ośrodka Pomocy Społecznej	<b>208 033,00</b>	<b>207 810,99</b>
<b>3.</b>	Posiłki dla potrzebujących	<b>240 000,00</b>	<b>240 000,00</b>
<b>4.</b>	Składka zdrowotna od zasiłków stałych	<b>49 000,00</b>	<b>43 499,85</b>
<b>5.</b>	Asystent rodzinny	<b>2 000,00</b>	<b>2 000,00</b>
<b>6.</b>	Usługi opiekuńcze 75+	<b>109 440,00</b>	<b>74 598,93</b>

Źródło: Opracowanie własne Ośrodka

**Tabela 4 Środki finansowane z Europejskiego Funduszu Społecznego**

<b>Lp.</b>	<b>Wyszczególnienie</b>	<b>Plan (w zł)</b>	<b>Wykonanie (w zł)</b>
------------	-------------------------	------------------------	-----------------------------



1.	Projekt „Rozszerzenie oferty świetlicy środowiskowej w Siemiatyczach”	<b>138 000,00 zł</b>	<b>123 053,89</b>
2.	Projekt „Klub aktywnego Seniora w Siemiatyczach”	<b>374 771,44 zł</b>	<b>205 787,72</b>

Źródło: Opracowanie własne Ośrodka

### **III. Opis realizacji zadań**

#### **1. Pomoc społeczna**

##### **1.1 Charakterystyka społeczno – demograficzna gospodarstw domowych objętych**

###### **pomocą społeczną**

W 2021 roku z różnych form świadczeń pomocy społecznej skorzystało 5,6 % ogółu mieszkańców Siemiatycz, czyli 573 osoby z 457 rodzin (781 – liczba osób w rodzinach), w tym:

- 1) świadczenie pieniężne otrzymało 365 rodzin liczących 597 osób,
- 2) pomoc w postaci pracy socjalnej otrzymało 302 rodzin liczących 517 osób,
- 3) świadczenie niepieniężne otrzymało 209 rodzin liczących 442 osoby.

Większość osób pobierających świadczenie pieniężne korzystało jednocześnie z pomocy w postaci pracy socjalnej. Osobom ubiegającym się o świadczenie z pomocy społecznej wydano 2678 decyzji.

Szczegółowe dane dotyczące struktury demograficznej świadczeniobiorców objętych pomocą społeczną zawiera tabela Nr 5, a powody przyznania pomocy tabela Nr 6.

#### **Tabela Nr 5 Struktura demograficzna świadczeniobiorców**

Lp.	Typ gospodarstwa domowego	Liczba rodzin	Liczba osób w rodzinie
1.	Jednoosobowa	311	311
2.	Emeryci i renciści	93	119
3.	Rodziny z dziećmi	120	424
4.	Rodziny niepełne	50	149
	Ogółem:	574	1003

Źródło: Opracowanie własne Ośrodka

**Tabela Nr 6 Powody przyznania pomocy społecznej**

Powód trudnej sytuacji	Liczba rodzin	Liczba osób w rodzinie
Ubóstwo	303	488
Bezdomność	10	10
Potrzeba ochrony macierzyństwa	29	121
Bezrobocie	225	402
Niepełnosprawność	149	239
Długotrwała lub ciężka choroba	227	330
Bezradność w sprawach opiekuńczo wychowawczych i prowadzeniu gospodarstwa domowego	45	132
Alkoholizm	16	19
Narkomania	5	5
Trudności w przystosowaniu do życia po opuszczeniu zakładu karnego	11	11
Zdarzenie losowe	1	2

Źródło: Opracowanie własne Ośrodka

Najczęstszymi powodami korzystania z pomocy społecznej w 2021 r. było:

- ubóstwo
- długotrwała bądź ciężka choroba
- bezrobocie
- niepełnosprawność
- bezradność w sprawach opiekuńczo-wychowawczych

## 1.2 Realizacja zadań gminy z zakresu pomocy społecznej

Do zadań własnych należy: przyznawanie i wypłacanie zasiłków stałych, okresowych, celowych, specjalnych celowych w szczególności na pokrycie kosztów leczenia, opału, remontu mieszkania, żywności, opłacenia obiadów dzieciom w szkole, pokrycie wydatków powstałych w wyniku zdarzenia losowego, usługi opiekuńcze, opłacenie składki emerytalno – rentowej, odpłatność za pobyt w domu pomocy społecznej.

Wydatki na te cele kształtowały się następująco:

- Zasiłki stałe – skorzystało 78 osób na kwotę 422 652,85 zł.
- Zasiłki okresowe – skorzystało 233 rodzin ( w tym 395 osób) na kwotę 634 209,59 zł.
- Zasiłki celowe i pomoc w naturze – skorzystało 316 rodzin (528 osób) na kwotę 108 659,40 zł na pokrycie wydatków na schronienie – 5 osób na kwotę 20 699,96 zł.
- Pomoc w formie żywności dla osób przebywających w izolacji i kwarantannie w związku zakażeniem COVID-19 - osób na kwotę 3 046,05 zł.
- Ośrodek Pomocy Społecznej w 2021 roku prowadził program „Posiłek w szkole i w domu” na lata 2019-2023. Wydatkowano na ten cel kwotę 340 000,00 złotych w tym z budżetu państwa 240 000,00 zł oraz 100 000,00 zł z budżetu miasta.

W ramach tego programu udzielono następujących form pomocy:

- dożywianie dzieci w przedszkolach, szkołach – objęto 123 dzieci na kwotę 36 173,82 zł.
- dożywianie 51 osób dorosłych na kwotę 72 088,18 zł.
- udzielono pomocy w naturze w postaci paczek żywnościowych dla 148 rodzin (264 osoby) na kwotę 20 197,18 zł.
- udzielono zasiłków celowych z programu „Posiłek w szkole i w domu” 234 rodzin (409 osób w rodzinach) na kwotę 211 540,82 zł.
- e) Ośrodek Pomocy Społecznej świadczył usługi opiekuńcze osobom chorym, niepełnosprawnym, samotnym, wymagającym opieki osób drugich. Do wykonania tego zadania ośrodek zatrudnił 7

opiekunek domowych na podstawie umowy o pracę oraz 2 na podstawie umowy zlecenie, które opiekowały się 64 chorymi.

f) Odpłatność za pobyt mieszkańców w domu pomocy społecznej jest zadaniem własnym gminy. Obowiązani do wnoszenia opłat za pobyt w domu pomocy społecznej są: mieszkaniec domu, rodzina zobowiązana do alimentacji, gmina. W 2021 roku Ośrodek Pomocy Społecznej opłacał pobyt w domu pomocy społecznej dla 28 osób i wydatkował na ten cel kwotę 755 424,67 zł z tego rodziny zobowiązane do alimentacji zwróciły kwotę 65 192,83 złotych.

g) Składka zdrowotna dla 73 świadczeniobiorców zasiłków stałych na kwotę 36 679,32 zł i dla 19 osób biorących udział w Centrum Integracji Społecznej na kwotę 6 820,53.

h) Pobyt 6 dzieci w rodzinie zastępczej i pobyt 2 dzieci w placówce opiekuńczo-wychowawczej i 1 dziecko w zakładzie opiekuńczo - leczniczym- odpłatność gminy 84 289,27 zł.

### **1.3 Praca socjalna**

Praca socjalna to działalność zawodowa mająca na celu pomoc osobom i rodzinom we wzmocnieniu lub odzyskaniu zdolności do funkcjonowania w społeczeństwie poprzez pełnienie odpowiednich ról społecznych. Praca socjalna prowadzona jest w oparciu o dokonywanie diagnozy sytuacji klienta, opracowanie planu pomocy i wsparcia w zależności od indywidualnych sytuacji. Ważne jest systematyczne i całościowe podejście do osoby i rodziny w zależności od problemu występującego w rodzinie.

Główne formy pracy socjalnej:

- rozpoznawanie indywidualnych potrzeb klienta,
- opracowanie planów pomocy,
- wspomaganie i prowadzenie szczególnych przypadków i grup w celu usamodzielnienia życiowego, motywowanie do podejmowania działań,
- wnioskowanie o udzielenie świadczeń pomocy społecznej,
- organizowanie wszechstronnego wsparcia z udziałem różnych podmiotów współpracujących z Ośrodkiem (Sąd, Policja, Szkoły, ZUS, Poradnia Psychologiczno – Pedagogiczna, organizacje pozarządowe),
- ocena podejmowanych działań i ich weryfikacja,

- prowadzenie działań mających na celu informowanie, kierowanie do odpowiednich instytucji, pomoc w załatwianiu spraw urzędowych.

#### **1.4 Inna działalność**

**Projekt „Rozszerzenie oferty świetlicy środowiskowej w Siemiatyczach” współfinansowany ze środków Europejskiego Funduszu Społecznego.**

Miejski Ośrodek Pomocy Społecznej w Siemiatyczach pozyskał środki zewnętrzne na realizację projektu „Rozszerzenie oferty świetlicy środowiskowej w Siemiatyczach”. Projekt współfinansowany jest ze środków Unii Europejskiej w ramach Regionalnego Programu Operacyjnego Województwa Podlaskiego na lata 2014-2020, w ramach Oś Priorytetowa IX Rozwój Lokalny, Działanie 9.1 Rewitalizacja społeczna i kształtowanie kapitału społecznego, Priorytet inwestycyjny 9.6 Strategie rozwoju lokalnego kierowane przez społeczność. Cel główny projektu to zwiększenie o 15 miejsc i rozszerzenie oferty usług społecznych świadczonych w istniejącej placówce wsparcia dziennego – świetlicy środowiskowej w Siemiatyczach poprzez wprowadzenie zajęć terapeutycznych oraz rozwijających kompetencje wychowawcze rodziców.

Całkowita wartość projektu to 189 630,53 zł., dofinansowanie ze środków Europejskiego Funduszu Społecznego wynosi 179 455,31 zł., wkład własny 10 175,22 zł. W roku 2021 wydano łącznie 123 053,89 zł.

Grupę docelową tworzy 30 uczestników projektu – dzieci i młodzieży w przedziale wiekowym 7-18 lat. W ramach projektu w 2021 roku dzieci uczęszczające do Klubu Juniora skorzystały z następujących form wsparcia:

1. Spotkania interwencyjno-wspierające – 7 godz.
2. Terapia skoncentrowana na rozwiązaniach – 56 godz.
3. Trening pewności siebie – 28 godz.
4. Język angielski – 75 godz.
5. Matematyka – 38 godz.
6. Zajęcia plastyczne – 80 godz.
7. Zajęcia sportowe – ZUMBA – 17 godz.
8. Zajęcia sportowe – BASEN – 24 godz.
9. Kurs kreacji multimedialnej – 20 godz.
10. Warsztaty teatralne – 22 godz.
11. Wycieczki: Kino i park trampolin w Siedlcach oraz ZOO (Warszawa); Centrum Nauki Kopernik, ESCAPERROOM w Warszawie; Teatr Kamienica; Muzeum Powstania Warszawskiego.

## **Projekt „Klub aktywnego Seniora w Siemiatyczach” współfinansowany ze środków Europejskiego Funduszu Społecznego.**

Miejski Ośrodek Pomocy Społecznej w Siemiatyczach pozyskał środki zewnętrzne na realizację projektu „Klub aktywnego Seniora w Siemiatyczach”. Projekt współfinansowany jest ze środków Unii Europejskiej w ramach Regionalnego Programu Operacyjnego Województwa Podlaskiego na lata 2014-2020, w ramach Osi Priorytetowa IX Rozwój Lokalny, Działanie 9.1 Rewitalizacja społeczna i kształtowanie kapitału społecznego, Priorytet inwestycyjny 9.6 Strategie rozwoju lokalnego kierowane przez społeczność. Celem głównym projektu jest zwiększenie miejsc i rozszerzenie oferty usług społecznych świadczonych w istniejącej placówce SENIOR+ w Siemiatyczach poprzez wprowadzenie nowych rodzajów zajęć i zwiększenie liczby uczestników o 15 osób zagrożonych wykluczeniem społecznym. W 2021 roku w ramach projektu przeprowadzono następujące rodzaje aktywności: 42 godz. warsztatów plastycznych, 38 godz. warsztatów muzycznych, 24 godz. warsztatów tanecznych, warsztaty zielarskie w ramach których zorganizowano wyjazd do Korycin, warsztaty kosmetyczne 12 godz., warsztaty kulinarne 54 godz., warsztaty informatyczne 6 godz., indywidualne spotkania z psychologiem 10 godz., grupowe spotkania z psychologiem 2 godz., w ramach edukacji prozdrowotnej odbyły się spotkania z dietetykiem łącznie 18 godz., aktywność ruchowa 21 godz. oraz 21 godz. zajęć na basenie. Seniorzy wyjeżdżali również do Opery, kina, odbył się także „Dzień Seniora”

## **Program „Opieka 75+”**

Program „Opieka 75+”- edycja 2021 pozwolił na objęcie pomocą w formie usług opiekuńczych 37 osób starszych potrzebujących takiego rodzaju wsparcia. Dodatkowo osoby korzystające z usług opiekuńczych w minionych latach, zwiększyły ilość godzin przyznanej pomocy. Uzyskanie dodatkowych środków finansowych z budżetu państwa wspomogło Miasto Siemiatycze w realizacji zadania własnego z pomocy społecznej- usług opiekuńczych. Zauważyć należy, że odpowiednio zorganizowane i zrealizowane usługi opiekuńcze znacznie umożliwiają osobom starszym zaspokojenie podstawowych potrzeb życiowych. W okresie pandemii Covid-19 oferowane usługi opiekuńcze, były nieocenioną pomocą osobom starszym na co dzień stroniącym od kontaktów z innymi osobami. Odpowiednio wykonane usługi opiekuńcze wpływają na zwiększenie samodzielności usługobiorców, bezpieczeństwa sanitarno- epidemiologicznego oraz przedłużenia okresu ich pobytu w swym miejscu zamieszkania. Usługi opiekuńcze zapobiegają lub odraczają kierowanie osób starszych do stałych, całodobowych instytucji wsparcia całodobowego. Korzystne jest to rozwiązanie zarówno z perspektywy odbiorców usług, społeczności lokalnych, a także całego społeczeństwa. Usługi opiekuńcze to forma bardziej przyjazna seniorom, niż pobyt w domach całodobowej opieki, daje im poczucie bezpieczeństwa i wydłuża ich aktywność.

### **Program „Asystent Osobisty Osoby Niepełnosprawnej”**

Miejski Ośrodek Pomocy Społecznej w Siemiatyczach w 2021 roku kontynuował Program „Asystent Osobisty Osoby Niepełnosprawnej”- edycja 2021. Objętych zostało 16 osób, w tym 5 dzieci niepełnosprawnych, 9 osób dorosłych ze znacznym stopniem niepełnosprawności oraz 2 dorosłych z umiarkowanym stopniem niepełnosprawności. W roku 2021 roku łącznie zrealizowano 1560 godzin usług asystenckich tj.: 440 godzin u dzieci niepełnosprawnych, 949 u osób z znacznym stopniem niepełnosprawności oraz 198 godzin u osób z umiarkowanym stopniem niepełnosprawności. Na w/w Program Miejski Ośrodek Pomocy Społecznej otrzymał i wykorzystał 49 690,48 zł w ramach Funduszu Solidarnościowego.

### **Klub Senior + i Senior + II w Siemiatyczach**

Na terenie Miasta Siemiatycze w 2021 r. działał Klub Senior + i Senior +II w strukturach Miejskiego Ośrodka Pomocy Społecznej w Siemiatyczach, który zrzeszał 55 uczestników. Kluby Seniora są miejscem spotkań mieszkańców Siemiatycz w wieku 60 i więcej lat, nieaktywnych zawodowo, którzy są zainteresowani różnymi formami aktywności i integracji. Celem Klubów, jest aktywizacja społeczna, integracja, włączanie osób starszych do społeczności lokalnej oraz organizacja wspólnego spędzania czasu wolnego przez seniorów. W Klubach Seniora przeprowadzono następujące zajęcia: muzyczne, plastyczne, z psychologiem, informatyczne oraz spotkania integracyjne.

### **Program pomocy żywnościowej z Unii Europejskiej FEAD.**

Kolejnym istotnym działaniem organizowanym przez tut. Ośrodek jest prowadzenie programu pomocowego z Unii Europejskiej FEAD. Jest to program pomocy żywnościowej dla najuboższej ludności Unii Europejskiej. Z programu w 2021 roku skorzystało 398 rodzin.

W 2021 roku pracownicy Ośrodka Pomocy Społecznej podejmowali różne działania takie jak:

- gromadzenie środków rzeczowych i przekazywanie według potrzeb,

- prowadzenie poradnictwa socjalnego skierowanego na osoby wymagające opieki,
- współdziałanie z instytucjami, organizacjami skierowane na potrzebujących, mające na celu wyprowadzenie ich z trudnej sytuacji życiowej.

Dzięki tym działaniom większość rozpoznanych potrzeb zostało zaspokojonych, a część trudnych problemów naszych petentów rozwiązanych.

#### **IV. Przeciwdziałanie Przemocy w Rodzinie**

W ramach tego zadania podejmowano zintegrowane i skoordynowane działania w zakresie przeciwdziałania przemocy w rodzinie. Zespół Interdyscyplinarny prowadził następujące działania:

1. diagnozował problem przemocy w rodzinach.
2. opracowywał i realizował plan pomocy w indywidualnych przypadkach.
3. monitorował sytuację rodzin dotkniętych przemocą.
4. dokumentował działania podejmowane wobec rodzin, w których dochodzi do przemocy.
5. podejmował działania prewencyjne w środowiskach zagrożonych przemocą.
6. podejmował interwencje w środowiskach dotkniętych przemocą.

Procedurą „Niebieskiej Karty” w 2021 roku objęto 66 rodzin zagrożonych przemocą w rodzinie. W stosunku do tych rodzin prowadzono pracę socjalną, w tym cykliczne wizyty w środowisku, skierowano osoby pokrzywdzone do skorzystania z pomocy psychologicznej, prawnej, osoby które nadużywały alkoholu zostały skierowane do GKRPA.

#### **V. Prace społecznie użyteczne**

Miejski Ośrodek Pomocy Społecznej w Siemiatyczach w 2021 roku był organizatorem prac społecznie użytecznych na terenie miasta Siemiatycze. Jest to aktywna forma pomocy skierowana do osób znajdujących się w najtrudniejszej sytuacji na rynku pracy. Prace społecznie użyteczne organizowane były na zasadach określonych w ustawie z dnia 20 kwietnia 2004 roku o promocji zatrudnienia i instytucjach rynku pracy. W 2021 roku do prac społecznie użytecznych Powiatowy Urząd Pracy w Siemiatyczach skierował 10 osób bezrobotnych korzystających ze świadczeń pomocy społecznej. Osoby skierowane do prac społecznie użytecznych wykonywały prace w okresie od 01.03.2021 roku do 30.11.2021 roku w wymiarze 10 godzin tygodniowo tj. 42 godziny miesięcznie na terenie miasta Siemiatycze. Na prace społecznie użyteczne Ośrodek Pomocy Społecznej w 2021 r. wydatkował 10 651,92 zł. Pomimo, że realizowane działania w trybie prac społecznie użytecznych nie dają wysokiej efektywności w postaci stałego zatrudnienia po zakończeniu działań, to ze społecznego punktu widzenia dają niewymierne korzyści m.in. przerywają bezczynność zawodową



i mobilizują do kształtowania pożądanego stosunku do pracy. Wielu klientów MOPS zgłasza corocznie gotowość do wykonywania prac społecznie użytecznych, są to osoby, które mają trudności w podjęciu stałej pracy, w szczególności ze względu na wiek lub brak wykształcenia.

## **VI. Asystent rodziny**

W okresie od 01.01.2021 r. do 31.12.2021 r. Miejski Ośrodek Pomocy Społecznej w Siemiatyczach zatrudniał asystenta rodziny w wymiarze 1 etatu. Koszt zatrudnienia wyniósł 54.400,74 zł, w tym z budżetu miasta 52.400,74 zł i z budżetu państwa 2.000 zł. W 2021 roku asystent rodziny prowadził pracę w 17 rodzinach w miejscu ich zamieszkania, obejmując pomocą 33 dzieci. Główny problem rodzin objętych pracą asystenta rodziny to bezradność w sprawach opiekuńczo-wychowawczych i prowadzeniu gospodarstwa domowego połączona z bezrobociem, alkoholizmem, upośledzeniem umysłowym. Główne efekty pracy z asystentem rodziny to: poprawa relacji w rodzinie z uwagi na wzrost kompetencji wychowawczych, lepsze funkcjonowanie osób dorosłych w rodzinie z uwagi na większą pewność siebie, poprawa warunków sanitarnych poprzez uświadomienie znaczenia higieny osobistej i najbliższego otoczenia, wypracowanie umiejętności bycia aktywnym w poszukiwaniu pracy i innych formach życia społecznego, zmiana sposobu myślenia.

## **VII. Potwierdzenie prawa do świadczeń opieki zdrowotnej finansowanych ze środków publicznych**

W 2021 roku Miejski Ośrodek Pomocy Społecznej wydawał decyzje na podstawie przepisów ustawy z dnia 27 sierpnia 2004 roku o świadczeniach opieki zdrowotnej finansowanych ze środków publicznych (Dz. U. z 2021 r. poz.1285 z póź. zm.) oraz w oparciu o zarządzenie Nr 138/16 Burmistrza Miasta Siemiatycze z dnia 23 marca 2016 r. w sprawie upoważnienia Dyrektora MOPS w Siemiatyczach do prowadzenia postępowania i wydania decyzji w sprawach potwierdzenia prawa do świadczeń opieki zdrowotnej. Z potwierdzenia prawa do świadczeń opieki zdrowotnej na podstawie ww. ustawy na okres 90 dni mogą korzystać: osoby nieubezpieczone, osoby posiadające obywatelstwo polskie, osoby posiadające miejsce zamieszkania na terytorium RP, osoby, które spełniają kryterium dochodowe obowiązujące w pomocy społecznej. W 2021 roku w sprawie potwierdzenia prawa do świadczeń opieki zdrowotnej wydano 55 decyzji administracyjnych potwierdzających prawo do świadczeń opieki zdrowotnej finansowanej ze środków publicznych. Wydano 7 decyzji wygaszających a odmownych decyzji było 0.

## **VIII. Usługi opiekuńcze**

Usługi opiekuńcze obejmowały pomoc w zaspokajaniu codziennych potrzeb życiowych, opiekę higieniczną, zaleconą pielęgnację przez lekarza oraz w miarę możliwości zapewnienie kontaktów

z otoczeniem. Były one świadczone w miejscu zamieszkania osób wymagających pomocy z powodu wieku bądź stanu zdrowia. W 2021 roku z tej formy pomocy skorzystało 64 osoby. Ośrodek na wykonanie tego zadania wydatkował w 2021 roku kwotę 244 836,83 zł. W ramach świadczenia usług opiekuńczych we wskazanym okresie sprawozdawczym Miejski Ośrodek Pomocy Społecznej zatrudnił 7 opiekunek środowiskowych na pełen etat oraz 2 na umowę zlecenie.

#### **IX. Specjalistyczne usługi opiekuńcze**

W 2021 roku Ośrodek świadczył także specjalistyczne usługi opiekuńcze dla dzieci i młodzieży z zaburzeniami psychicznymi. Były to usługi dostosowane do szczególnych potrzeb wynikających z rodzaju schorzeń lub niepełnosprawności. Miały one nauczyć i rozwinąć umiejętności niezbędne do samodzielnego egzystowania w społeczeństwie. Świadczyły je osoby ze specjalistycznym przygotowaniem. Ośrodek przyznając usługę ustalał ich zakres, termin i miejsce świadczenia. Były one świadczone przez Centrum Terapii i Rozwoju - Beata Arcimowicz. W 2021 roku z tych usług skorzystało 23 dzieci. W 2021 roku Ośrodek na tą formę pomocy wydał 205 433,00 zł.

#### **X. Świadczenia rodzinne, fundusz alimentacyjny i postępowanie wobec dłużników alimentacyjnych, zasiłek dla opiekuna oraz świadczenie wychowawcze (500+)**

W 2021 roku Ośrodek Pomocy Społecznej realizował zadanie zlecone – świadczenia rodzinne, fundusz alimentacyjny i postępowanie wobec dłużników alimentacyjnych, zasiłki dla opiekunów oraz świadczenia wychowawcze.

**Świadczenia rodzinne** to system wsparcia rodziny, znajdującej się w trudnej sytuacji materialnej, wychowującej dzieci uczęszczające do szkoły, w tym niepełnosprawne. Ma to zapewnić długofalowe możliwości rozwoju rodziny z dziećmi, wspomagając ich edukację. W okresie od 1 stycznia 2021 r. do 31 grudnia 2021 roku udzielono świadczeń rodzinnych dla 607 rodzin na kwotę 3 576 758,95 złotych oraz zasiłek dla opiekuna dla 1 rodziny na kwotę 1 600, 00 złotych. W związku z przyznaniem świadczeń rodzinnych oraz zasiłku dla opiekuna Ośrodek Pomocy Społecznej wydał 854 decyzje administracyjne. Szczegółowe dane dotyczące rodzin uprawnionych do korzystania ze świadczeń rodzinnych przedstawia Tabela Nr7.

**Tabela Nr 7 Rodziny uprawnione do korzystania ze świadczeń rodzinnych**

Lp.	Rodzaj zasiłku	Liczba świadczeniobiorców	Kwota świadczenia (w zł)
-----	----------------	---------------------------	--------------------------

1.	Zasiłki rodzinne	332	720 038,07
2.	Dodatek z tytułu urodzenia dziecka	28	27 770,06
3.	Dodatek z tytułu opieki nad dzieckiem w okresie korzystania z urlopu wychowawczego	13	40 012 ,90
4.	Dodatek z tytułu samotnego wychowywania dziecka	22	49 939,57
5.	Dodatek z tytułu kształcenia i rehabilitacji dziecka niepełnosprawnego	39	46 030,51
6.	Dodatek z tytułu rozpoczęcia roku szkolnego	234	33 449,16
7.	Dodatek z tytułu podjęcia przez dziecka nauki w szkole poza miejscem zamieszkania	70	53 398,08
8.	Wychowywanie w rodzinie wielodzietnej	73	88 361,53
9.	Zasiłek pielęgnacyjny	225	585 789,76
10.	Świadczenie pielęgnacyjne	80	1 628 424 ,40
11.	Specjalny zasiłek opiekuńczy	0	0
12.	Składka na ubezpieczenie emerytalno – rentowe	42	235 306,84
13.	Składka na ubezpieczenie zdrowotne	27	56 822,22

14.	Jednorazowa zapomoga z tytułu urodzenia dziecka	64	65 000,00
15.	Świadczenie rodzicielskie	37	220 684,91
16.	Zasiłek dla opiekuna	1	1 860,00
17.	Jednorazowe świadczenie „Za życiem”	4	16 000,00

Źródło: Opracowanie własne Ośrodka

**Świadczenia z funduszu alimentacyjnego** są przyznawane osobom samotnie wychowującym dzieci, mającym zasądzone alimenty, których egzekucja jest bezskuteczna. W okresie od 1 stycznia 2021 roku do 31 grudnia 2021 roku udzielono świadczeń z funduszu alimentacyjnego dla 55 osób uprawnionych na kwotę 279 339, 35 zł. W związku z powyższym wydano 64 decyzje administracyjne.

#### **Postępowanie wobec dłużników alimentacyjnych w 2021 roku:**

- skierowano do Powiatowego Urzędu Pracy 25 informacji o potrzebie aktywizacji zawodowej dłużników alimentacyjnych,
- przeprowadzono 34 wywiadów środowiskowych u dłużników sprawdzając ich stan majątkowy, przyczyny nie płacenia alimentów,
- złożono 7 wniosków do Prokuratury o ściganie dłużnika,
- złożono 1 wniosek do starosty o zatrzymanie prawa jazdy dla dłużników alimentacyjnych.
- przekazano komornikowi sądowemu 41 informacji o dłużnikach alimentacyjnych mających wpływ na egzekucję zasądzonych alimentów,
- wydano 5 decyzji o uznaniu dłużnika alimentacyjnego za uchylającego się od zobowiązań alimentacyjnych,
- przekazano 44 informacji do biura informacji gospodarczej o zobowiązaniach dłużników alimentacyjnych.

Kwoty zwrócone w 2021 r. przez dłużników alimentacyjnych z tytułu wypłaconych świadczeń z funduszu alimentacyjnego to 179 483,06 zł., z tego kwota 139 388,77 zł została przekazana do budżetu państwa, a kwota 40 094,29 zł przekazana na dochody własne gminy wierzyciela.

**Świadczenie wychowawcze** ma na celu częściowe pokrycie wydatków związanych z wychowywaniem dziecka, w tym z opieką nad nim i zaspokojeniem jego potrzeb życiowych. Wysokość świadczenia wychowawczego wynosi 500 zł miesięcznie na dziecko w rodzinie. W/w świadczenie przysługuje do dnia ukończenia przez dziecko 18 roku życia. Od 1 lipca 2019 r. w/w świadczenie przysługuje wszystkim dzieciom bez względu na dochód w rodzinie. Miejski Ośrodek Pomocy Społecznej w 2021 roku wypłacił 25 138 świadczeń dla 1477 rodzin (w których było 2323 dzieci) na sumę 12 512 526,48 zł.

#### **XI. Dodatki mieszkaniowe**

Miejski Ośrodek Pomocy Społecznej w Siemiatyczach w 2021 r. również przyznawał i wypłacał dodatki mieszkaniowe. Zadanie to jest zadaniem własnym gminy. Dodatek mieszkaniowy stanowi formę pomocy dla osób, które nie są w stanie pokryć wydatków związanych z utrzymaniem mieszkania.

W 2021 roku w sprawie dodatku mieszkaniowego złożono 139 wniosków, z tego 134 wniosków rozpatrzono pozytywnie wydając decyzję o przyznaniu dodatku mieszkaniowego. W 5 przypadkach postępowanie zakończono wydaniem decyzji odmownej z powodu nadwyżki dochodów, nadmetrażu, niskich wydatków mieszkaniowych.

#### **Tabela Nr 8 - Struktura świadczeniobiorców:**

Liczba osób w gospodarstwie domowym	Liczba złożonych wniosków o dodatek mieszkaniowy w 2021 roku
1 osobowe gospodarstwo	53
2 osobowe gospodarstwo	48
3 osobowe gospodarstwo	10
4 osobowe gospodarstwo	16
5 osobowe gospodarstwo	8
6 osobowe i więcej gospodarstwo	4
RAZEM:	139

Źródło: Opracowanie własne Ośrodka

#### **Tabela Nr 9 - Struktura wypłaconych dodatków mieszkaniowych według typu lokalu:**

Wyszczególnienie typu lokalu	Liczba dodatków mieszkaniowych	Kwota dodatków mieszkaniowych roczna (w zł)
Komunalne w tym socjalne	367	66 122,00
Spółdzielcze	361	52 729,00
Wspólnoty Mieszkaniowe	74	11 517,00
RAZEM:	802	130 368, 00

Źródło: Opracowanie własne Ośrodka

**Tabela Nr 10 - Struktura wysokości dodatku mieszkaniowego:**

Kwota dodatku mieszkaniowego	Liczba świadczeniobiorców
Do 100 zł	23
Od 100 zł do 200 zł	75
Od 200 zł do 300 zł	29
300 zł do 400 zł	7
400 zł i powyżej	0
RAZEM:	134

## **XII. Dodatek energetyczny**

W 2021 r. odbiorcy wrażliwemu energii elektrycznej, czyli osobie pobierającej dodatek mieszkaniowy przysługiwał zryczałtowany dodatek energetyczny. W/w dodatek jest formą pomocy przeznaczoną dla osób otrzymujących dodatek mieszkaniowy mającą na celu częściową rekompensatę kosztów zakupu energii elektrycznej. Miejski Ośrodek Pomocy Społecznej w Siemiatyczach w 2021 roku wypłacił 129 dodatków energetycznych dla 22 gospodarstw domowych na kwotę 1 849,97 zł. W tych sprawach wydano 22 pozytywne decyzje.

## **XIII. Placówki wsparcia dziennego.**

W strukturze Miejskiego Ośrodka Pomocy Społecznej w Siemiatyczach działa placówka wsparcia dziennego – Siemiatycki Klub Juniora, który swoimi działaniami objął 30 dzieci w wieku od 7 do 18 lat. Caritas Diecezji Drohiczyńskiej Oddział w Siemiatyczach również prowadził świetlicę środowiskową, do której uczęszczało 25 dzieci.

Praca placówek ukierunkowana jest na zapewnienie dzieciom opieki w czasie wolnym od zajęć dydaktycznych poprzez kształtowanie nawyków kultury osobistej i współżycia w grupie; rozwijania zainteresowań oraz pogłębiania zdolności i wiedzy dzieci; wdrażania do samodzielnej pracy umysłowej; systematyczna pomoc w nauce i emocjonalne wsparcie w sytuacjach trudnych, problemowych; organizacja właściwego wypoczynku i kulturalnej rozrywki, w tym zapewnienie dzieciom należytej opieki oraz bezpieczeństwa; współpraca i współdziałanie z domem, środowiskiem lokalnym, wychowawcami oraz pedagogiem szkolnym. Do świetlic w 2021 r. uczęszczało 55 dzieci. Koszt utrzymania świetlic w 2021 r. to kwota 267 729,00 zł.

**Bilans potrzeb Gminy Miejskiej Siemiatycze na 2022 rok w zakresie pomocy społecznej:**

<b>Potrzeby Gminy Miejskiej Siemiatycze w zakresie pomocy społecznej - ogółem</b>	<b>Potrzeby 2022 ( w zł)</b>
<b>Ogółem w tym:</b>	<b>15 678 400,00</b>
<b>1. Zadania własne</b>	<b>3 786 900,00</b>
<b>2. Zadanie zlecone</b>	<b>10 287 500,00</b>
<b>3. Zadania własne dotowane z budżetu państwa</b>	<b>1 604 000,00</b>

<b>Zasilki <u>Zadania własne</u></b>	<b>Kwota ogółem (w zł)</b>	<b>Potrzeby 2022</b>
Ogółem w tym:	861.000,00	600 rodzin do pomocy społecznej
zasilki okresowe - kontynuacja zadania całkowicie dotowana z budżetu państwa	731.000,00	230 rodzin (roczna pomoc na rodzinę 3 000,00 zł.)
zasilki celowe, specjalne celowe - kontynuacja zadania całkowicie finansowane z budżetu miasta	130.000,00	320 rodzin (roczna pomoc na rodzinę 400 zł.)

<b>Domy Pomocy Społecznej <u>Zadania własne 85202</u></b>	<b>Kwota ogółem (w zł)</b>	<b>Potrzeby 2022 r.</b>
Opłata gminy za pobyt osoby w Domu Pomocy Społecznej całkowicie finansowane z budżetu miasta	900.000,00	dopłata do pobytu w Domu Pomocy Społecznej dla 35 osób przez 12 miesięcy



--	--	--

<b>Program posiłek dla potrzebujących 85230- zadanie własne gminy</b>	<b>Kwota ogółem (w zł)</b>	<b>Potrzeby 2022 r. (w zł)</b>
Ogółem wydatki bieżące, w tym:	340 000,00	Pomoc dla 1 039 osób
Program dożywianie - posiłki dla dorosłych	90 000,00	40 osób ( roczna pomoc na osobę 1 2 250,00)
Zasiłki na dożywianie	135 000,00	240 rodzin (roczna pomoc na rodzinę 562,00)
Paczki żywnościowe	25 000,00	150 rodzin (roczna pomoc na rodzinę 150,00)
Posiłki dla dzieci-dożywianie	90 000,00	100 dzieci (roczna pomoc 540,00)

<p>Składka zdrowotna dla osób pobierających świadczenia pielęgnacyjne i specjalne zasiłki opiekuńcze - 85513 – zadanie zlecone z budżetu państwa.</p> <p>Potrzeby 57. 000 zł (opłacenie składek zdrowotnych dla 30 osób)</p>
--

<p><b><u>Ośrodek Pomocy Społecznej - 85219- zadanie własne</u></b></p> <p><u>Wydatki osobowe i rzeczowe – 1 917 500,00 zł (36 etatów) środki niezbędne na bieżące funkcjonowanie Ośrodka Pomocy Społecznej) w tym 179.000,00 zł dotacja z budżetu państwa.</u></p>
<p><b><u>Składki na ubezpieczenie zdrowotne dla osób pobierających zasiłki stałe - 85213 – zadania własne dotowane z budżetu państwa</u></b></p> <p>Potrzeby 44 000,00 zł (opłacenie składek zdrowotnych dla 60 osób przez 12 miesięcy)</p>

**Zasiłki stałe – 85216- zadania własne dotowane z budżetu państwa**

Potrzeby 410 000,00 zł (zasiłki stałe dla 70 osób przez 12 miesięcy)

**Przemoc w rodzinie 85205 - zadanie własne w całości dotowane z budżetu miasta –**

10 000,00 zł na działania wynikające z gminnego programu przeciwdziałania przemocy domowej.

**Świadczenia rodzinne – 85502 – zadanie zlecone – budżet państwa**

Potrzeby 4.736.000,00 zł (wypłata świadczeń rodzinnych dla 620 rodzin i świadczeń z funduszu alimentacyjnego dla 60 osób)

**Specjalistyczne usługi opiekuńcze – 85228 – zadanie zlecone - objęcie usługami**

Opiekuńczymi 16 osób niepełnosprawnych – realizacja zadania na kwotę 226 000,00 zł

**Świadczenia wychowawcze – 85501 – zadanie zlecone – budżet państwa**

Potrzeby 5 266 000,00 zł (wypłata świadczeń wychowawczych dla 1290 osób)

**Placówki opiekuńczo-wychowawcze – 85510- zadania własne gminy** dotyczące współfinansowania pobytu dzieci z terenu miasta w domach dziecka, pogotowiach opiekuńczych – kwota 60 000,00 zł

**Rodziny zastępcze – 85508 - zadanie własne gminy**, dotyczące współfinansowania pobytu dzieci w rodzinach zastępczych umieszczanych po 1 stycznia 2014 r. – kwota 20.000 zł

**Dodatek mieszkaniowy – 85215 – zadanie własne gminy – na kwotę 150.000 zł.**

**Dodatek energetyczny – 85215- zadanie zlecone – budżet państwa- na kwotę 2 500 zł**

~~Asystent rodziny - 85504 - zadanie własne gminy - objęcie asystenturą rodzinną 15 rodzin z kwotą 15 000 zł~~  
~~wymagających wsparcia – realizacja zadania na kwotę 59 200 zł~~

**Usługi opiekuńcze – 85228 – zadanie własne gminy - objęcie usługami opiekuńczymi 60 osób niepełnosprawnych – realizacja zadania na kwotę 357 800,00 zł**

**Placówki wsparcia dziennego 85504 – zadania własne gminy – Siemiatycki Klub Juniora – objęcie opieką 30 dzieci – realizacja zadania na kwotę 219 400,00 zł.**

**Klub Seniora + - 85295 – zadanie własne gminy – objęcie działaniami 55 seniorów- realizacja na kwotę 27 000,00 zł.**