

# STRATEGIA WSPÓŁPRACY MIASTA SIEMIATYCZE Z ORGANIZACJAMI POZARZĄDOWYMI NA LATA 2012-2017



Agencja Rozwoju Strategicznego i Lokalnego

## MIASTO SIEMIATYCZE

ul. Pałacowa 2  
17-300 Siemiatycze  
tel. 85 65 65 809  
fax 85 65 65 803  
[www.siemiatycze.eu](http://www.siemiatycze.eu)  
urząd@siemiatycze.eu

## Agencja Rozwoju Strategicznego i Lokalnego

Daniel Dragan  
Dubica Górna 98  
21-580 Wisznice  
Tel.: + 48 501 608 624  
e-mail: daniel.dragan@wisznice.pl



**KAPITAŁ LUDZKI**  
NARODOWA STRATEGIA SPÓJNOŚCI

UNIA EUROPEJSKA  
EUROPEJSKI  
FUNDUSZ SPOŁECZNY



Publikacja współfinansowana ze środków Unii Europejskiej w ramach Europejskiego Funduszu Społecznego

## Spis treści

Wstęp .....	4
Indeks skrótów .....	6
Lista osób z ramienia organizacji pozarządowych zaangażowanych w prace Grupy Planowania Strategicznego w ramach projektu „Skuteczne NGO – Strategia Współpracy Miasta Siemiatycze z Organizacjami Pozarządowymi” .....	7
Organizacje pozarządowe w Polsce.....	8
Historia .....	8
Polski sektor organizacji pozarządowych w liczbach.....	8
Zasady współpracy organizacji pozarządowych z samorządem terytorialnym.....	10
Podstawy prawne współpracy administracji publicznej z organizacjami pozarządowymi .....	10
Definicja organizacji pozarządowych a trzeci sektor.....	11
Organizacja pożytku publicznego .....	12
Możliwości współpracy samorządu terytorialnego z organizacjami pozarządowymi.....	13
Działalność pożytku publicznego.....	14
1. Współpraca Miasta Siemiatycze z organizacjami pozarządowymi w latach 2008-2010. Analiza i diagnoza strategiczna.....	16
1.1 Charakterystyka społeczno-gospodarcza miasta Siemiatycze .....	16
1.1.1 Podstawowe informacje o mieście Siemiatycze.....	16
1.1.2 Najważniejsze trendy społeczno-gospodarcze mieście Siemiatycze (ujęcie graficzne) .....	21
1.2 Analiza potencjału organizacji pozarządowych.....	32
1.2.1 Współpraca miasta Siemiatycze z organizacjami pozarządowymi w latach 2008 -2010	32
1.2.2 Obraz organizacji pozarządowych w mieście Siemiatycze .....	35
1.2.3 Czynniki wpływające na rozwój organizacji pozarządowych w mieście Siemiatycze.....	52
1.3 Ocena silnych i słabych stron .....	54
1.3.1 Silne i słabe strony organizacji pozarządowych .....	54
1.3.2 Silne i słabe strony Miasta Siemiatycze.....	56
1.3.3 Matryca silnych i słabych stron współpracy .....	58
2. Rozwój strategiczny współpracy Miasta Siemiatycze z organizacjami pozarządowymi. ....	59
2.1 Wizja współpracy za 5 lat .....	59
2.2 Misja oraz cele Strategii .....	60
2.2.1 Misja .....	60



2.2.2 Cele strategiczne i operacyjne.....	60
2.3 Planowane kluczowe zadania do realizacji w latach 2012-2017.....	62
2.3.1 Wykaz zadań.....	62
2.3.2 Opis wybranych działań.....	62
2.3.3 Mapa zadań na lata 2012-2017.....	66
2.4 Promocja i informowanie o strategii.....	67
2.5 System wdrażania i finansowania Strategii.....	68
2.5.1 Kluczowe instytucje i podmioty zaangażowane w proces wdrażania.....	68
2.5.2 Główne źródła finansowania.....	69
2.6 System monitorowania i oceny realizacji strategii.....	70

## Wstęp

Samorząd gminny uczestniczy w sprawowaniu władzy publicznej oraz wykonuje przysługującą mu w ramach ustaw istotną część zadań publicznych o charakterze lokalnym, nie zastrzeżonych ustawami na rzecz organów administracji rządowej.

Głównym celem działania gminnych władz samorządowych jest dążenie do stałej poprawy stopnia zaspokajania potrzeb mieszkańców gminy w różnych dziedzinach. Prowadzone przez samorząd kompleksowe działania mają m.in. prowadzić do zwiększenia poziomu życia jej mieszkańców, zapewnienia im odpowiedniego poziomu dochodów, zapewnienia infrastruktury mieszkaniowej oraz użytkowej, właściwej opieki zdrowotnej, bezpieczeństwa i porządku publicznego oraz aspiracji edukacyjnych, kulturalnych, sportowych i innych. Według obowiązującego stanu prawnego wskazane potrzeby i aspiracje władze gminy mogą, a niekiedy nawet powinny, spełniać w ramach współpracy z organizacjami pozarządowymi. Aktywna współpraca z liderami społecznymi pozwala na efektywne zarządzanie samorządem gminnym.

W tym celu opracowana została Strategia Współpracy Miasta Siemiatycze z Organizacjami Pozarządowymi na lata 2012-2017. Dokument określa zasady w zakresie wspierania przez miasto działalności organizacji pozarządowych, które na zasadach suwerenności i partnerstwa mogą w znacznym stopniu wspomóc działania samorządu. Samorząd poprzez określenie zasad pragnie włączyć organizacje pozarządowe w system demokracji lokalnej do wspólnego rozwiązywania problemów środowiska i budowania społeczeństwa obywatelskiego. Strategia ma charakter uzupełniający wobec uchwalonego już Programu Współpracy z Organizacjami Pozarządowymi i innymi podmiotami prowadzącymi działalność pożytku publicznego na lata 2012-2016. Głównym zadaniem Programu jest określenie priorytetowych działań finansowanych z budżetu miasta w ramach środków przeznaczanych na zadania pożytku publicznego oraz trybu wyłaniania beneficjentów. Zadaniem Strategii jest sformułowanie strategicznych celów współpracy i wypracowanie efektywnych mechanizmów jej realizacji pomiędzy Miastem Siemiatycze a partnerami społecznymi. Określone w dokumencie mechanizmy współpracy nastawione są głównie na działania bezkosztowe lub takie, które mogą zostać sfinansowane i zrealizowane ze środków zewnętrznych.

Opracowanie Strategii Współpracy Miasta Siemiatycze z Organizacjami Pozarządowymi na lata 2012-2017 było elementem składowym projektu „Skuteczne NGO – Strategia Współpracy Miasta Siemiatycze z Organizacjami Pozarządowymi. Projekt był realizowany w okresie od listopada 2011 r. do kwietnia 2012 r. ze środków Unii Europejskiej w ramach Europejskiego Funduszu Społecznego - Program Operacyjny Kapitał Ludzki, Działanie 7.3 Inicjatywy lokalne na rzecz aktywnej integracji.

Proces przygotowania Strategii miał miejsce podczas spotkań Grupy Planowania Strategicznego składającej się z przedstawicieli organizacji pozarządowych, które zgłosiły swój udział w projekcie oraz przedstawicieli samorządu lokalnego (Urzędu Miasta Siemiatycze oraz Miejskiego Ośrodka Pomocy Społecznej). W czasie 8 spotkań konsultacyjnych (grudzień 2011r. – styczeń 2012r.) członkowie grupy dyskutowali o słabych i mocnych stronach współpracy lokalnych NGO z władzami miasta, badali potencjał lokalnych organizacji pozarządowych, formułowali cele strategiczne i operacyjne oraz określali zadania i wskaźniki do osiągnięcia. W czasie spotkań konsultacyjnych przekazywane były informacje na temat środków zewnętrznych i możliwości planowania ścieżki rozwoju organizacji. Dokument został podany konsultacjom społecznym, konsultacje miały charakter lokalny, skupiający głównie organizacje działające na terenie miasta. Efektem wszystkich prac jest niniejsze opracowanie.

Strategia Współpracy Miasta Siemiatycze z Organizacjami Pozarządowymi na lata 2012-2017 ma charakter dokumentu otwartego i tym samym podlega bieżącej aktualizacji na wypadek pojawienia się nowych uwarunkowań prawnych, społeczno-gospodarczych czy zasadniczych zmian w możliwościach finansowych i potencjale gminy. Rada Miasta Siemiatycze uchwalając niniejszą Strategię wzięła zatem pod uwagę fakt konieczności dokonywania w niej odpowiednich zmian i korekt.

## Indeks skrótów

Skrót	Definicja
<b>NGO</b>	organizacja pozarządowa (ang. non-governmental-organization)
<b>JST</b>	jednostka samorządu terytorialnego
<b>OPP</b>	organizacja pożytku publicznego
<b>MPiPS</b>	Ministerstwo Pracy i Polityki Społecznej
<b>KRS</b>	Krajowy Rejestr Sądowy
<b>UDPPIW</b>	Ustawa o działalności pożytku publicznego i wolontariacie
<b>OSP</b>	Ochotnicza Straż Pożarna
<b>KGW</b>	Koło Gospodyń Wiejskich
<b>UG/UM</b>	Urząd Gminy/ Urząd Miasta
<b>UE</b>	Unia Europejska
<b>GPS</b>	Grupa Planowania Strategicznego
<b>Strategia</b>	Strategia Współpracy Miasta Siemiatycze z Organizacjami Pozarządowymi na lata 2012-2017
<b>RPMS</b>	Rada Pozarządowa Miasta Siemiatycze
<b>EFS</b>	Europejski Fundusz Społeczny
<b>RPO WP</b>	Regionalny Program Operacyjny Województwa Podlaskiego
<b>WUP</b>	Wojewódzki Urząd Pracy w Białymstoku
<b>UMWP</b>	Urząd Marszałkowski Województwa Podlaskiego

**Lista osób z ramienia organizacji pozarządowych zaangażowanych w prace Grupy Planowania Strategicznego w ramach projektu „Skuteczne NGO – Strategia Współpracy Miasta Siemiatycze z Organizacjami Pozarządowymi”**

Organizacja	Imię i nazwisko przedstawiciela
Caritas Diecezji Drohiczyńskiej Oddział przy Parafii p.w. WNMP	Agnieszka Bolewska – Iwaniuk
Front Narodowy Wielkiej Polski	Andrzej Berski Albert Boguszewski Dariusz Różański
Katolicki Klub Sportowy Orzeł Siemiatycze	Rafał Burakowski
Miejski Klub Sportowy Cresovia	Adam Kamiński
Polski Związek Wędkarski – Koło w Siemiatyczach	Józef Olszewski Jan Siekierko
Polskie Towarzystwo Walki z Kalectwem – Oddział Terenowy w Siemiatyczach	Katarzyna Anna Krasa – Mazur
Siemiatyckie Konsorcjum Inicjatyw Gospodarczych	Agata Dziewulska
Stowarzyszenie Bioregion	Beata Żarkowska – Korniluk
Stowarzyszenie „Klub Literacki”	Helena Masiel – Martinko Adolfina Tokarska
Stowarzyszenie Wspierania Kultury Narodowej „Małe Podlasie”	Agnieszka Anna Sitarska Elżbieta Rogucka
Towarzystwo Przyjaciół Siemiatycz	Apolonia Zawadzka Nina Dąbrowska
Towarzystwo Sportowe Siemiatycze	Krzysztof Wieczorek
Uczniowski Klub Sportowy „Promyk”	Dariusz Charyton
Związek Kombatanów Rzeczypospolitej Polskiej i Byłych Więźniów Politycznych w Siemiatyczach	Jadwiga Czeleko

## Organizacje pozarządowe w Polsce

### Historia

Organizacje pozarządowe, fundacje i stowarzyszenia pojawiły się w Polsce mniej więcej w tym samym czasie co w państwach Europy Zachodniej. Początkowo zajmowały się przede wszystkim działalnością charytatywną, później podjęły również działalność korporacyjną, kulturalną, edukacyjną i naukową oraz działalność związaną z propagowaniem idei rozwoju społecznego i społecznej solidarności. Niektóre miały charakter wyznaniowy, inne całkowicie świecki. W okresie II Rzeczypospolitej (1918 r.-1939 r.) organizacje pozarządowe rozwijały się bardzo intensywnie. II wojna światowa i okres dominacji komunistycznej, który po niej nastąpił, spowodował ogromny spadek społecznej aktywności. Część organizacji pozarządowych została zlikwidowana (ich majątki przejęło państwo), część włączono w ideologiczne struktury.

Po roku 1989 r. organizacje pozarządowe przeżywają swój renesans dzięki przywróconej swobodzie zrzeszania się i zakładania stowarzyszeń. Część z nich z tradycjami sięgającymi okresu przedwojennego została restytuowana i podjęła swoją statutową działalność (np. Caritas Polska - duszpasterska instytucja charytatywna Episkopatu Polski, czy YMCA - Związek Młodzieży Chrześcijańskiej, organizacja apolityczna i świecka pracująca nad zaspokojeniem we współpracy z organizacjami, urzędami państwowymi i samorządami potrzeb społeczności lokalnych). Powstało wiele nowych fundacji i stowarzyszeń wychodzących naprzeciw problemom i potrzebom nowoczesnego społeczeństwa.

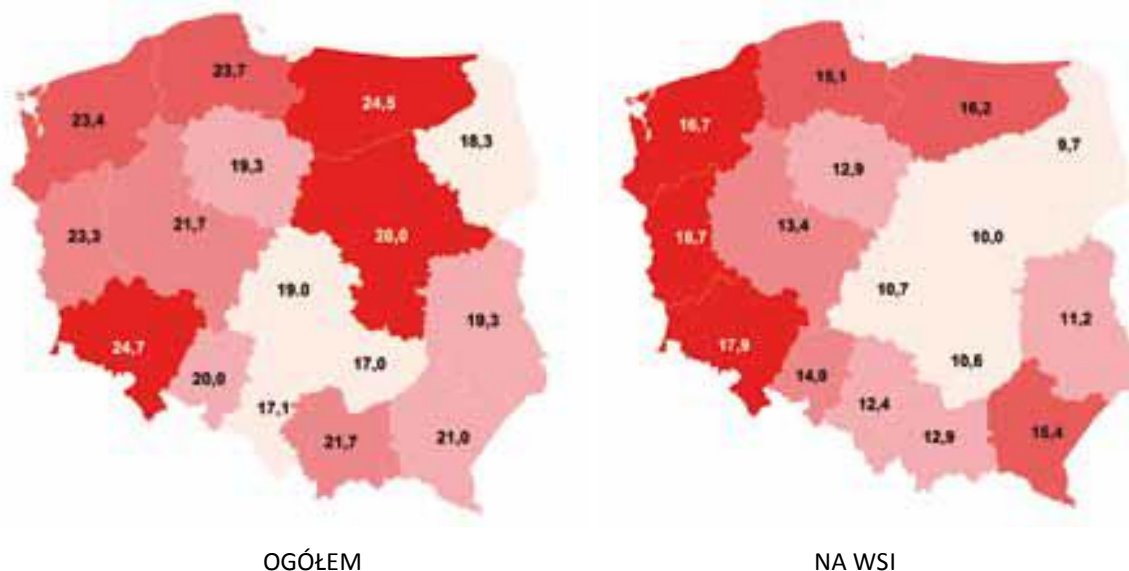
### Polski sektor organizacji pozarządowych w liczbach

Przy pierwszym spojrzeniu na statystyki dotyczące liczby organizacji pozarządowych w Polsce, z wyłączeniem Ochotniczych Straży Pożarnych (OSP), w poszczególnych regionach widać, że najwięcej w przeliczeniu na 10 000 mieszkańców jest ich w woj. mazowieckim, dolnośląskim, warmińsko-mazurskim, pomorskim, lubuskim i zachodniopomorskim. Najmniej zaś na wschodzie kraju oraz w woj. śląskim. Ważnym czynnikiem stanowiącym o stopniu rozwoju trzeciego sektora jest poziom urbanizacji. Mazowsze swoją czołową pozycję w przedstawionym rankingu zawdzięcza przede wszystkim Warszawie, w której zarejestrowane jest blisko 2/3 podmiotów tego typu z obszaru województwa (ok. 9,5 tyś. z 15 tyś.).



Po ograniczeniu badania tylko do obszarów wiejskich okazuje się, że najwięcej organizacji na 10 000 mieszkańców działa w województwach: dolnośląskim, lubuskim i zachodniopomorskim, najmniej zaś w **podlaskim**, łódzkim, świętokrzyskim, mazowieckim i lubelskim. Porównując to z mapą działających Ochotniczych Straży Pożarnych wyraźnie widać, że w tych regionach lukę w aktywności obywatelskiej wypełniają tego typu organizacje.

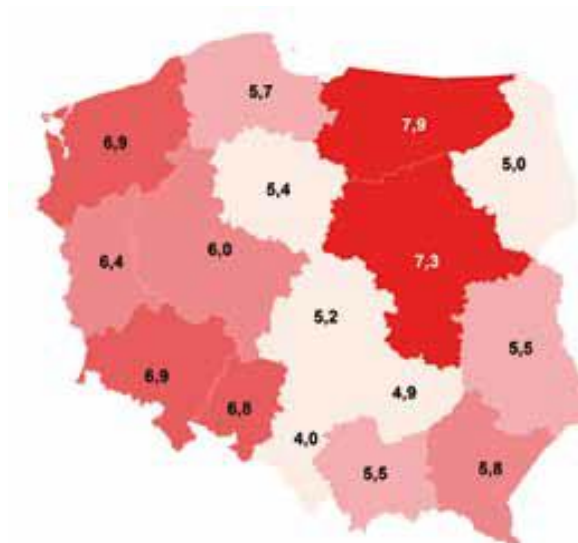
Rys. 1. Liczba stowarzyszeń i fundacji w województwach w przeliczeniu na 10 tys. mieszkańców (wg REGON).



Źródło: J. Herbst, M. Gumkowska, „Podstawowe fakty o organizacjach pozarządowych. Raport z badania 2010”, Stowarzyszenie Klon/Jawor 2010.

Analizując przyrost nowych organizacji w ostatnich pięciu latach wyraźnie widać tendencje do pogłębiania się dysproporcji w stopniu rozwoju społeczeństwa obywatelskiego w Polsce. Najwięcej organizacji powstaje w województwie mazowieckim, zwłaszcza w Warszawie (ponad 3,8 tys.), wielkopolskim (ponad 2 tys.) oraz dolnośląskim i śląskim (prawie 2 tys.). Najmniej w podlaskim (600) i świętokrzyskim (627). Analizując ten wskaźnik per capita na 10 000 mieszkańców najwięcej organizacji powstaje w województwie mazowieckim i warmińsko-mazurskim (7,9) oraz zachodniopomorskim i dolnośląskim. Najmniej zaś w śląskim (4,0), świętokrzyskim (4,9) oraz podlaskim (5,0).

Rys. 2. Liczba stowarzyszeń i fundacji w województwach w przeliczeniu na 10 tys. mieszkańców (wg REGON).



Źródło: J. Herbst, M. Gumkowska, „Podstawowe fakty o organizacjach pozarządowych. Raport z badania 2010”, Stowarzyszenie Klon/Jawor 2010.

## Zasady współpracy organizacji pozarządowych z samorządem terytorialnym.

### Podstawy prawne współpracy administracji publicznej z organizacjami pozarządowymi

Przedstawione w niniejszym rozdziale akty prawne stanowią wyłącznie część przepisów regulujących zasady współpracy pomiędzy administracją publiczną i organizacjami pozarządowymi, a ich wybór został dokonany w oparciu o dwie przesłanki. Z jednej strony pod uwagę wzięto obszar realizacji niniejszej Strategii i jego charakterystyczne cechy, a tym samym, główne priorytety i zadania samorządu gminnego. Z drugiej strony podstawę wyboru stanowiły natomiast zadeklarowane przez organizacje cele statutowe, a co za tym idzie charakter i profil organizacji pozarządowych funkcjonujących na terenie miasta Siemiatycze.

Główne akty prawne, które regulują współpracę jednostek samorządu terytorialnego z organizacjami pozarządowymi to:

- Konstytucja Rzeczypospolitej Polskiej z dnia 2 kwietnia 1997 roku (Dz.U. 1997, Nr 78, poz. 483, ze zm.).
- Ustawa o samorządzie gminnym z dnia 8 marca 1990 roku (Dz.U. 2001, Nr 142, poz. 1591 z późn. zm.)

- Ustawa o działalności pożytku publicznego i o wolontariacie z dnia 24 kwietnia 2003 r. (Dz. U., nr 96, poz. 873 z późn. zm.)
- Ustawa Prawo o stowarzyszeniach z dnia 7 kwietnia 1989 roku (Dz.U. 2001, Nr 79, poz. 855 - tekst jednolity, z późn. zm.)
- Ustawa o fundacjach z dnia 6 kwietnia 1984 roku (Dz.U. 1991, Nr 46, poz. 203 – tekst jednolity, z późn. zm.)
- Ustawa o ochronie przeciwpożarowej z dnia 24 sierpnia 1991 roku (Dz.U. 2009, Nr 178, poz. 1380 – tekst jednolity, z późn. zm.)
- Ustawa z dnia 30 czerwca 2005 roku o finansach publicznych (Dz.U. 2005, Nr 249, poz. 2104 z późn. zm.)
- Ustawa z dnia 29 września 1994 roku o rachunkowości (Dz.U. 2002 , Nr 76,poz. 694 – tekst jednolity, z późn. zm.)
- Ustawa o pomocy społecznej z dnia 29 listopada 1990 r. (Dz.U. nr 87, poz. 506 z późn. zm.)
- Ustawa o rehabilitacji zawodowej i społecznej oraz zatrudnianiu niepełnosprawnych z dnia 27 sierpnia 1997 r. (DZ.U. nr 123, poz.776 z późn. zm.)
- Ustawa o wychowaniu w trzeźwości i przeciwdziałaniu alkoholizmowi z dnia 26 października 1982 roku (Dz. U. 2002 r. Nr 147 poz. 1231)
- Ustawa o Krajowym Rejestrze Sądowym z dnia 20 sierpnia 1997 roku (Dz.U. 2007, Nr 17, poz. 209 - tekst jednolity, z późn. zm.)
- Rozporządzenie Ministra Pracy i Polityki Społecznej z dnia 27 grudnia 2005 roku w sprawie wzoru oferty realizacji zadania publicznego, ramowego wzoru umowy o wykonanie zadania publicznego i wzoru sprawozdania z wykonania tego zadania (Dz.U. 2005, Nr 264, poz. 2207)
- Rozporządzenie Ministra Finansów z dnia 15 listopada 2001 roku w sprawie szczególnych zasad rachunkowości dla niektórych jednostek niebędących spółkami handlowymi, nieprowadzących działalności gospodarczej (Dz.U. 2001, Nr 137, poz. 1539, z późn. zm.)

## Definicja organizacji pozarządowych a trzeci sektor

Zgodnie z definicją podawaną przez branżowy portal [www.ngo.pl](http://www.ngo.pl) jest to tłumaczenie angielskiego zwrotu nongovernmental organisation - NGO, używanego najczęściej przez Organizację Narodów Zjednoczonych oraz inne instytucje międzynarodowe. Czasem słyszy się też określenie organizacja typu non-profit. Najprościej mówiąc oznacza on, że organizacja nie jest nastawiona na osiągnięcie zysku (profit), ale na zaspokajanie jakichś potrzeb. Nie znaczy to jednak, że organizacja nie może prowadzić działalności gospodarczej, ale tylko wtedy, jeżeli dochody nie są dzielone pomiędzy

osoby pracujące czy ochotników, ale są przeznaczane na dalszą działalność organizacji. Istnieje również określenie organizacja społeczna, które w języku polskim jest obecne od wielu lat i choć nie dla wszystkich znaczy to samo, to jednak nie powinno być z definicji odrzucane.

Definicję organizacji pozarządowej można znaleźć również w Ustawie z dnia 24 kwietnia 2003 r. o działalności pożytku publicznego i o wolontariacie (Dz. U. 03.96.873). Jest to definicja uniwersalna, w tym sensie, że inne akty prawne często odwołują się do pojęcia organizacji pozarządowej w rozumieniu tej ustawy (np. Ustawa z dnia 13 czerwca 2003 r. o zatrudnieniu socjalnym – art. 2 pkt 2).

Definicja ta podaje, że: „organizacjami pozarządowymi są:

- 1. niebędące jednostkami sektora finansów publicznych, w rozumieniu ustawy o finansach publicznych,*
- 2. niedziałające w celu osiągnięcia zysku*

– osoby prawne lub jednostki organizacyjne nieposiadające osobowości prawnej, którym odrębna ustawa przyznaje zdolność prawną, w tym fundacje i stowarzyszenia, z zastrzeżeniem ust. 4” (art. 3 ust 2).

**Organizacjami pozarządowymi są więc nie tylko podmioty, które mają osobowość prawną, ale także jednostki, które tej osobowości nie mają (np. stowarzyszenia zwykłe, uczelniane organizacje studenckie, koła gospodyń wiejskich, ochotnicza straż pożarna)<sup>1</sup>.**

## Organizacja pożytku publicznego

Organizacje pożytku publicznego są to organizacje pozarządowe (stowarzyszenia i fundacje, a także spółki akcyjne i spółki z ograniczoną odpowiedzialnością niedziałające w celu osiągnięcia zysku), które na podstawie Ustawy o działalności pożytku publicznego i o wolontariacie (z 24 kwietnia 2003 r.) uzyskały w sądzie status pożytku publicznego.

Status organizacji pożytku publicznego mogą uzyskać także osoby prawe i jednostki organizacyjne działające na podstawie przepisów Ustawy o stosunku państwa do Kościoła Katolickiego w Rzeczypospolitej Polskiej, o stosunku państwa do innych kościołów oraz związków wyznaniowych oraz Ustawy o gwarancjach wolności sumienia i wyznania (tzw. organizacje kościelne).

---

<sup>1</sup> [www.ngo.pl](http://www.ngo.pl), Organizacje pozarządowe, <http://osektorze.ngo.pl/x/33504;jsessionid=359EF61158B2435F027A77BDBDC18871>

Mimo, że w większości przypadków mają zbliżone prawa, to organizacją pożytku publicznego nie mogą zostać spółdzielnie socjalne oraz stowarzyszenia jednostek samorządu terytorialnego. Organizacje pożytku publicznego mają szereg szczególnych uprawnień oraz obowiązków w porównaniu do innych organizacji pozarządowych<sup>2</sup>.

## Możliwości współpracy samorządu terytorialnego z organizacjami pozarządowymi

Polskie prawodawstwo precyzuje formy współpracy samorządu z organizacjami pozarządowymi m.in. w tzw. ustawach samorządowych. Znajdujące się tam zapisy wymieniają jako jedno z zadań własnych „współpracę z organizacjami pozarządowymi”. Pozwala to tworzyć jednostki wspierające działalność organizacji pozarządowych (tzw. inkubatory ngo), ale także udzielać pożyczek, poręczeń i gwarancji. Formy współpracy wskazuje również ustawa o pożytku publicznym i wolontariacie. Są to:

- zlecanie zadań publicznych;
- wzajemne informowanie się o kierunkach prowadzonych działań;
- konsultowanie projektów aktów normatywnych;
- tworzenie wspólnych zespołów o charakterze doradczym i inicjatywnym;
- umowy dotyczące wykonania inicjatyw lokalnych;
- umowy partnerstwa określone w Ustawie o prowadzeniu polityki rozwoju.

Ustawa wprowadza również nowe mechanizmy współpracy z organizacjami pozarządowymi. Wśród nich możemy wyróżnić:

- tworzenie i prowadzenie jednostek, których celem jest działalność na rzecz organizacji pozarządowych i podmiotów wymienionych w art. 3 ust. 3 (taką jednostkę na zlecenie jednostki administracji publicznej może także prowadzić organizacja);
- gmina, powiat lub województwo może udzielać pożyczek, poręczeń i gwarancji organizacjom pozarządowym oraz podmiotom wymienionym w art. 3 ust. 3 na realizację zadań ze sfery pożytku publicznego;
- tworzenie wieloletnich programów współpracy;
- funkcjonowanie Rady Działalności Pożytku Publicznego na szczeblu gminnym, powiatowym lub wojewódzkim.

---

<sup>2</sup> [www.ngo.pl](http://www.ngo.pl), Co to są organizacje pożytku publicznego?, [http://administracja.ngo.pl/x/436177;jsessionid=ECC8BA3E70D6E691C%206C\\_F699F816A5A5B](http://administracja.ngo.pl/x/436177;jsessionid=ECC8BA3E70D6E691C%206C_F699F816A5A5B)

Nowym obowiązkiem organów stanowiących (rad gmin, powiatów, sejmików wojewódzkich) jest przyjęcie w drodze uchwały szczegółowego sposobu konsultowania z radami działalności pożytku publicznego lub organizacjami pozarządowymi i podmiotami wymienionymi w art. 3 ust. 3 projektów aktów prawa miejscowego w dziedzinach dotyczących działalności statutowej tych organizacji.

Nie jest to katalog zamknięty. Praktyka współpracy pomiędzy samorządami i organizacjami pozarządowymi wypracowuje wiele specyficznych i innowacyjnych rozwiązań będących zgodnymi z przepisami prawa i kompetencjami samorządu.

## Działalność pożytku publicznego

Działalność pożytku publicznego jest przez prawo definiowana jako działalność społecznie użyteczna, prowadzona przez organizacje pozarządowe w sferze zadań określonych w ustawie. Obejmuje ona katalog kilkudziesięciu działań z różnych dziedzin życia społeczno-gospodarczego.

Sfera zadań publicznych, o której mowa w art. 3 ust. 1, obejmuje zadania w zakresie:

- 1) pomocy społecznej, w tym pomocy rodzinom i osobom w trudnej sytuacji życiowej oraz wyrównywania szans tych rodzin i osób;
- 2) działalności na rzecz integracji i reintegracji zawodowej i społecznej osób zagrożonych wykluczeniem społecznym;
- 3) działalności charytatywnej;
- 4) podtrzymywania i upowszechniania tradycji narodowej, pielęgnowania polskości oraz rozwoju świadomości narodowej, obywatelskiej i kulturowej;
- 5) działalności na rzecz mniejszości narodowych i etnicznych oraz języka regionalnego;
- 6) ochrony i promocji zdrowia;
- 7) działalności na rzecz osób niepełnosprawnych;
- 8) promocji zatrudnienia i aktywizacji zawodowej osób pozostających bez pracy i zagrożonych zwolnieniem z pracy;
- 9) działalności na rzecz równych praw kobiet i mężczyzn;
- 10) działalności na rzecz osób w wieku emerytalnym;
- 11) działalności wspomagającej rozwój gospodarczy, w tym rozwój przedsiębiorczości;
- 12) działalności wspomagającej rozwój techniki, wynalazczości i innowacyjności oraz rozpowszechnianie i wdrażanie nowych rozwiązań technicznych w praktyce gospodarczej;
- 13) działalności wspomagającej rozwój wspólnot i społeczności lokalnych;
- 14) nauki, szkolnictwa wyższego, edukacji, oświaty i wychowania;
- 15) wypoczynku dzieci i młodzieży;

- 16) kultury, sztuki, ochrony dóbr kultury i dziedzictwa narodowego;
- 17) wspierania i upowszechniania kultury fizycznej i sportu;
- 18) ekologii i ochrony zwierząt oraz ochrony dziedzictwa przyrodniczego;
- 19) turystyki i krajoznawstwa;
- 20) porządku i bezpieczeństwa publicznego;
- 21) obronności państwa i działalności Sił Zbrojnych Rzeczypospolitej Polskiej;
- 22) upowszechniania i ochrony wolności i praw człowieka oraz swobód obywatelskich, a także działań wspomagających rozwój demokracji;
- 23) ratownictwa i ochrony ludności;
- 24) pomocy ofiarom katastrof, klęsk żywiołowych, konfliktów zbrojnych i wojen w kraju i za granicą;
- 25) upowszechniania i ochrony praw konsumentów;
- 26) działalności na rzecz integracji europejskiej oraz rozwijania kontaktów i współpracy między społeczeństwami;
- 27) promocji i organizacji wolontariatu;
- 28) pomocy Polonii i Polakom za granicą;
- 29) działalności na rzecz kombatantów i osób represjonowanych;
- 30) promocji Rzeczypospolitej Polskiej za granicą;
- 31) działalności na rzecz rodziny, macierzyństwa, rodzicielstwa, upowszechniania i ochrony praw dziecka;
- 32) przeciwdziałania uzależnieniom i patologiom społecznym;
- 33) działalności na rzecz organizacji pozarządowych oraz podmiotów wymienionych w art. 3 ust. 3, w zakresie określonym w pkt 1-32.



## 1. Współpraca Miasta Siemiatycze z organizacjami pozarządowymi w latach 2008-2010. Analiza i diagnoza strategiczna.

---

### 1.1 Charakterystyka społeczno-gospodarcza miasta Siemiatycze

#### 1.1.1 Podstawowe informacje o mieście Siemiatycze

##### Położenie i podział administracyjny

Miasto Siemiatycze jest położone w powiecie siemiatyckim w województwie podlaskim. Miasto leży nad rzeką Kamionką, która jest prawym dopływem Bugu. Siemiatycze to siedziba zarówno gminy Miasto Siemiatycze oraz gminy wiejskiej Siemiatycze. Niniejsze opracowanie zostało przygotowane na zlecenie samorządu miejskiego i dotyczy problemów oraz działań, które koncentrują się na terenie miasta.

Miasto Siemiatycze graniczy wyłącznie z gminą wiejską Siemiatycze. Według danych z 31 grudnia 2010r. było zamieszkiwane przez 14 180 mieszkańców. Stanowi centrum usługowo-administracyjne powiatu siemiatyckiego.

Rys. 4. Położenie miasta Siemiatycze w powiecie siemiatyckim.



Źródło: [www.maps.google.pl](http://www.maps.google.pl)





## Gospodarka

W mieście działa blisko 1000 podmiotów gospodarczych. W większości są to przedsiębiorstwa działające w branży handlowo-usługowej prowadzone przez osoby fizyczne. Zakres działalności obejmuje przede wszystkim: przetwórstwo drewna, przetwórstwo rolno-spożywcze, usługi transportowe oraz usługi remontowo-budowlane.

Do największych podmiotów gospodarczych działających na terenie Siemiatycz należą m.in.:

- "Społem" Powszechna Spółdzielnia Spożywców;
- „Rondo” Sp. j. W. Gumieniak, M. Swajda, J. Marciniak
- „Polser” Sp. z o.o.
- Oerlemans Foods Siemiatycze Sp. z o.o.
- OK Owocowe Koncentraty Sp. z o.o.
- Przedsiębiorstwo Komunalne Sp. z o.o.
- PKS Siemiatycze Sp. z o.o.

Duża część lokalnych przedsiębiorców skupiona jest w ramach Siemiatyckiego Konsorcjum Inicjatyw Gospodarczych. Od kilku już lat w sierpniu z inicjatywy SKIG organizowane są w mieście Międzynarodowe Siemiatyckie Targi Pogranicza, impreza o charakterze targowo-wystawienniczym przyciągająca do miasta spore grono wystawców i odwiedzających.

Miasto Siemiatycze prowadzi działalność gospodarczą poprzez dwie spółki miejskie: Przedsiębiorstwo Komunalne Sp. z o. o. oraz Zarząd Mienia Komunalnego Sp. z o. o. Do głównych obszarów działalności PK Sp. z o. o. należą: dostarczanie wody, oczyszczanie ścieków, produkcja i dystrybucja energii cieplnej, utrzymywanie czystości w mieście oraz zarządzanie składowiskiem odpadów stałych. Zadaniem ZMK Sp. z o. o. jest zarządzanie i administrowanie nieruchomościami będącymi w posiadaniu samorządu miasta Siemiatycze<sup>3</sup>.

## Infrastruktura wodno-kanalizacyjna

Miasto Siemiatycze posiada stosunkowo dobrze rozwiniętą infrastrukturę wodno-kanalizacyjną. Około 80% gospodarstw jest podłączonych do sieci wodociągowej, ok. 75% ma dostęp do sieci kanalizacyjnej. W roku 2005 w ramach projektu „Budowa kanalizacji sanitarnej w ulicach B. Głowackiego i Powstania Styczniowego w Siemiatyczach współfinansowanego ze środków Zintegrowanego Programu Operacyjnego Rozwoju Regionalnego. Całkowita wartość projektu

---

<sup>3</sup> Źródło: <http://www.siemiatycze-um.com.pl/kat/id/19>

wyniosła 3 398 300,17 PLN, w tym 894 891,34 PLN stanowiło wkład własny samorządu. W ramach projektu została wykonana:

- kanalizacja sanitarna w ulicy Powstania Styczniowego w Siemiatyczach - kanał sanitarny PVC 200,1 = 738mb, studnie rewizyjne - 22 szt.

- kanalizacja sanitarna w ul. B. Głowackiego w Siemiatyczach - kanał sanitarny PVC 200,1=1947mb, przepompownia ścieków P1, kanał tłoczny PVC 110 od P1 - 392mb, przepompownia ścieków P2, kanał tłoczny PVC 110 od P2 - 391mb, studnie rewizyjne - 59 szt.

W miarę możliwości finansowych następuje dalsza rozbudowa sieci wodociągowej i kanalizacyjnej.

### Drogi i komunikacja

Głównym ciągiem komunikacyjnym przebiegającym przez miasto Siemiatycze jest droga krajowa nr 19. Biegnie ona południkowo przez całą wschodnią Polskę (województwa podkarpackie, lubelskie, mazowieckie oraz podlaskie). Ruch samochodowy w obrębie tej trasy znajdującej się na terenie miasta odbywa się przez jego centrum. Planowana obwodnica jest na etapie analizy ekonomiczno-technicznej i na podstawie danych Ministerstwa Transportu jest wpisana w działania do realizacji po roku 2015. W obrębie miasta Siemiatycze swój przebieg kończy również droga krajowa nr 62. Stanowi ona dojazd m.in. do Drohiczyzna (drugie co do wielkości miasto Powiatu Siemiatyckiego) oraz Sokołowa Podlaskiego i Węgrowa.

Z punktu widzenia gospodarczego najważniejszym odcinkiem o statusie drogie wojewódzkiej na terenie miasta jest droga nr 640. Prowadzi ona z Siemiatycz do miejscowości Adamowo (gmina Mielnik), w której znajduje się przepompownia Przedsiębiorstwa Eksploatacji Rurociągów Naftowych „Przyjaźń” oraz dalej do granicy państwa z Białorusią. Kolejnym ważnym odcinkiem jest droga wojewódzka nr 690 łącząca miejscowość Czyżew-Osada z Siemiatyczami. Z punktu widzenia mieszkańców zapewnia ona dojazd do Łomży i Warszawy. W Siemiatyczach swój bieg rozpoczyna także droga wojewódzka nr 693, która przez Milejczyce biegnie do Kleszczeli.

Na terenie miasta Siemiatycze znajduje się 8 odcinków o statusie drogi powiatowej o łącznej długości 14 376 m, w tym 5 100m są to drogi o nawierzchni gruntowej.

Liczba odcinków klasyfikowanych jako drogi gminne wynosi 88 o łącznej długości 32 228 m, w tym 23 710 m stanowią drogi o nawierzchni twardej<sup>4</sup>

W latach 2004-2011 część odcinków zostało utwardzonych i przebudowanych w ramach projektów współfinansowanych ze środków Unii Europejskiej.

---

<sup>4</sup> Źródło: Strategia Rozwoju Miasta Siemiatycze na lata 2003 - 2013

## Kultura

Główną instytucją kultury w mieście Siemiatycze jest Siemiatycki Ośrodek Kultury. SOK zajmuje się organizacją imprez kulturalno-promocyjnych w mieście. Jednocześnie zarządza kilkoma obiektami na tym terenie, w tym: dawną synagogą przy ul. Zaszkolnej 1 oraz budynkiem dawnej oranżerii przy ul. Legionów Piłsudskiego 1. Budynek przy ul. Legionów Piłsudskiego jest obecnie siedzibą administracji ośrodka kultury, jak również miejscem stałych zajęć, spotkań i występów w sali koncertowej. Historia dotyka także ten obiekt – część, w której mieści się sala koncertowa, jest zrekonstruowaną oranżerią pałacu Księżnej Anny Jabłonowskiej, dawnej właścicielki Siemiatycz<sup>5</sup>.

Najważniejszą imprezą organizowaną przez SOK są „Dni Siemiatycz”. Jest to kilkudniowy festyn składający się z cyklu imprez kulturalno-artystycznych, pokazów oraz koncertów organizowany corocznie w czerwcu. Do innych ważnych imprez należy zaliczyć: „Siemiatycze Blues Festiwal”, „Przegląd orkiestr dętych OSP”, „FLOW Festiwal” Warsztaty hip-hop, „Siemiatycki Przegląd Kapel”, „Kiermasz wielkanocny”, „Majówka pod gwiazdami”. We współpracy ze Stowarzyszeniem Wspierania Kultury Narodowej „Małe Podlasie” organizowany jest Turniej Tańców Polskich „O Podlaską Szyszkę”. Bieżąca działalność SOK-u skupia się na prowadzeniu zajęć z dziećmi i młodzieżą, w tym zajęć tanecznych, baletowych i artystycznych. Prowadzone są również zajęcia koła szachowego i klubu brydżowego. Od roku 2012 przy Siemiatyckim Ośrodku Kultury działała także Uniwersytet Trzeciego Wieku. Rozwój i popularyzacja czytelnictwa mieście to główne zadania Miejskiej Biblioteki Publicznej.

## Walory turystyczno-przyrodnicze

Siemiatycze położone są w południowej części województwa podlaskiego w dorzeczu rzeki Bug. Ze względu na miejski charakter omawianej wspólnoty samorządowej najciekawsze przyrodniczo obiekty znajdują się na terenie gminy wiejskiej Siemiatycze, jednak dzięki pełnieniu funkcji administracyjnych trudno ten teren rozpatrywać samodzielnie. Podobnie jak całe południowe Podlasie teren ten charakteryzuje się niskim zanieczyszczeniem środowiska, dużą ilością lasów oraz bogatą fauną i florą (szczególnie gatunków rzecznych).

Siemiatycze to obszar o bogatej historii, w której przeplatały się wpływy kultury katolickiej, prawosławnej, żydowskiej i ewangelickiej. Miasto jest jednym z ważniejszych ośrodków prawosławia w Polsce. Ślady dawnych czasów oraz wielokulturowość miasta widać w pozostałościach wielu zabytków. Jednym z najważniejszych z nich jest **dawna oranżeria**. Jest to fragment po pałacu księżnej Anny Jabłonowskiej tzw. dom ogrodnika. Zbudowana w XVIII – XIX wieku na planie

---

<sup>5</sup> Źródło: <http://www.siemiatycze-um.com.pl/kat/id/34>

prostokąta, murowana, z cegły i kamienia, tynkowana, parterowa, podpiwniczona, wewnątrz przykryte sufitami, dach dwuspadowy, kryty dachówką esówką. Zniszczona, a następnie odbudowana jest doskonałym przykładem budownictwa gospodarczego z przełomu wieków XVIII- XIX. Obecnie mieście się tu Siemiatycki Ośrodek Kultury.

Kolejnym obiektem zabytkowym ważnym ze względu na walory architektoniczno-budowlane jest **zespół pomisjonarski**. Zabytek ten w swoim kształcie i pałacowym założeniu architektonicznym nawiązuje do najlepszych europejskich wzorów późnego baroku. Elewacja budynku posiada niezaprzeczalną unikalną wartość architektoniczną, gdyż należy do nielicznych w Polsce grupy fasad kolumnowych. Dziedziniec pałacu otoczony jest murem, w którego faliste ściany wkomponowane były dzwonnice. Budynek jest centralnym akcentem architektonicznym miasta. Murowany, tynkowany, malowany w kolorach białym i kremowym, dwukondygnacyjny na planie czworoboku, pierwotnie czteroskrzydłowy, z czego do dziś zachowały się tylko trzy skrzydła. Budynek łączy się z kościołem parafialnym krytym łącznikiem. Ogrózenie wokół klasztoru i mur okalający kościół są unikalne w swym założeniu architektonicznym na skalę europejską. W murze od strony zachodniej znajduje się brama główna, której najwyższym akcentem jest figura św. Michała Archanioła – na tym miejscu od 1864 roku, uprzednio zdobiąca jedną z czterech bram ratusza.

Pozostałością po licznej społeczności żydowskiej zamieszkującej miasto jest **dawna synagoga (bożnica)**. Siemiatycka synagoga miała być zadośćuczynieniem księżnej Anny Jabłonowskiej wobec gminy żydowskiej (Siemiatyccy Żydzi stracili swój cmentarz w wyniku przebudowy miasta, którą przeprowadzała księżna). Synagoga zbudowana w 1797 roku w stylu klasycystycznym to dwukondygnacyjny murowany budynek z salą główną od wschodu. Obecnie mieszczą się tu galeria oraz sala koncertowa domu kultury.

O bogatej wielokulturowości miasta świadczy również **cerkiew prawosławna pw. Świętych Apostołów Piotra i Pawła**. Zbudowana w latach 1865- 1866, osadzona na cokole na kamiennych fundamentach cerkiew murowana z cegły, otynkowana na gładko, o ciekawej budowie architektonicznej. Wystrój wewnętrzny cerkwi stanowią m.in. Ikona Mikołaja Cudotwórcy i ściany pokryte freskami nawiązującymi do malarstwa bizantyjskiego. W kompleksie – stróżówka, murowane kamienne ogrodzenie z trzema bramami z wieku XIX i cmentarz przycerkiewny założony w drugiej połowie XIX wieku. Cerkiew jest przykładem murowanej architektury sakralnej, wraz z ogrodzeniem, stróżówką i cmentarzem przycerkiewnym tworzy unikalny zespół o dużych walorach architektonicznych i kulturowych<sup>6</sup>.

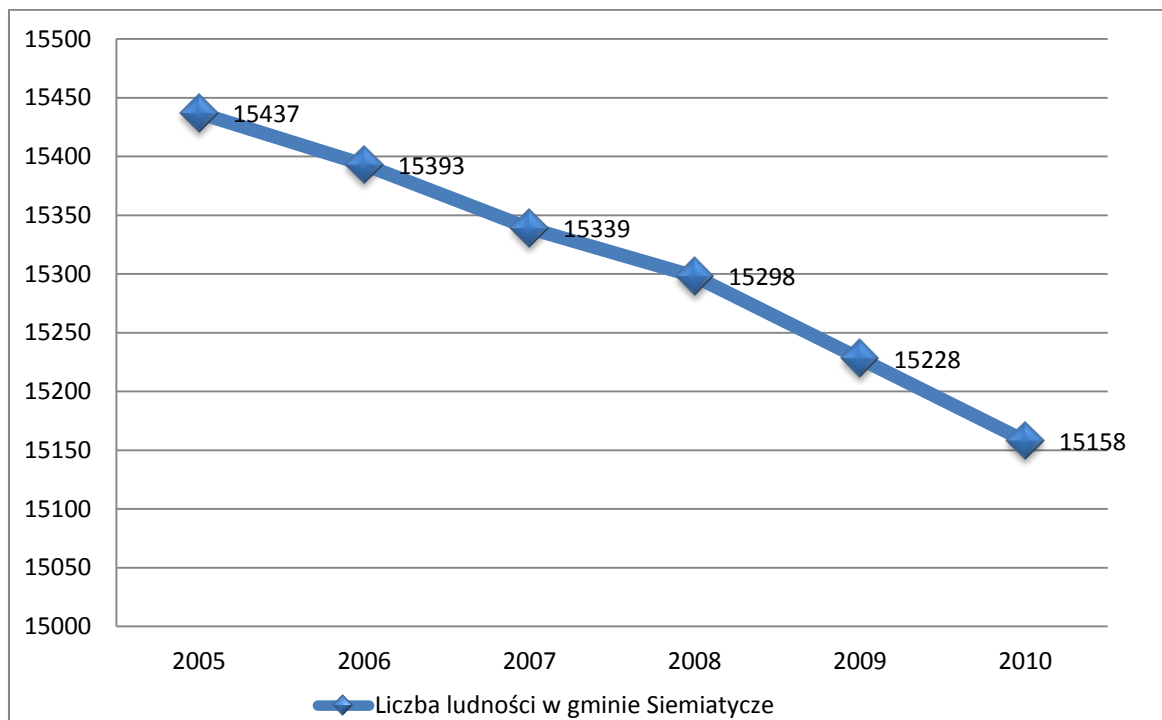
---

<sup>6</sup> Źródło: <http://www.siemiatycze-um.com.pl/kat/id/49>



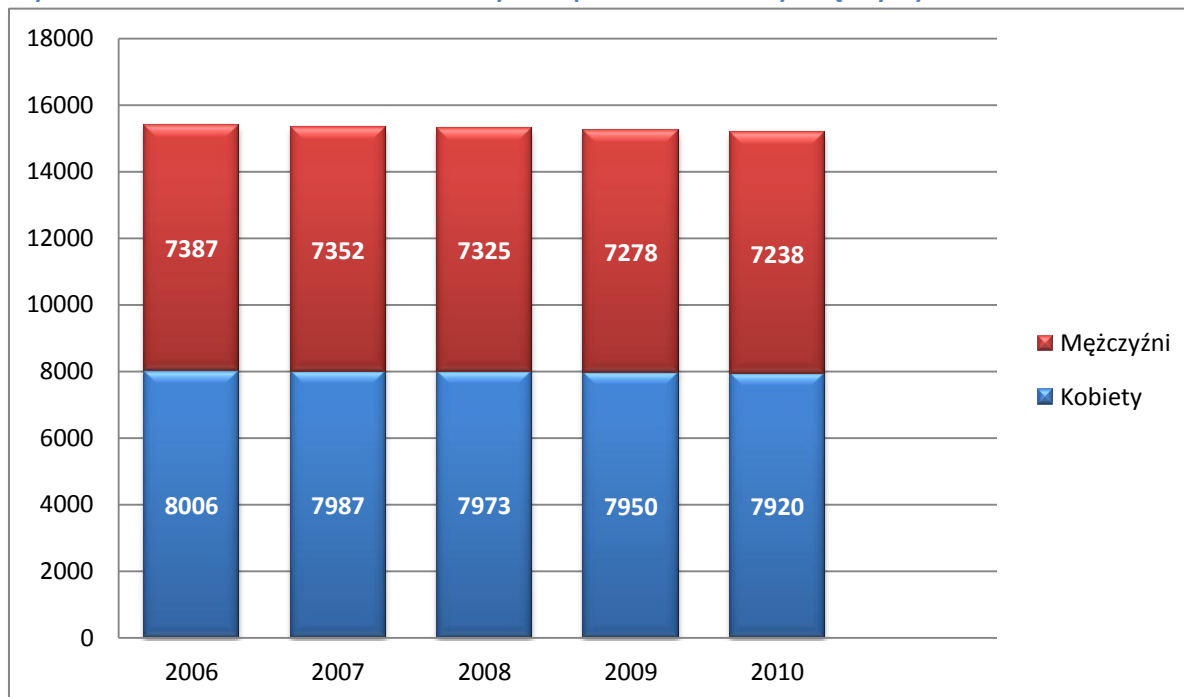
### 1.1.2 Najważniejsze trendy społeczno-gospodarcze mieście Siemiatycze (ujęcie graficzne)

Wykres 1. Liczba ludności w mieście Siemiatycze w latach 2006-2010.



Źródło: Opracowanie własne na podstawie danych z Banku Danych Regionalnych

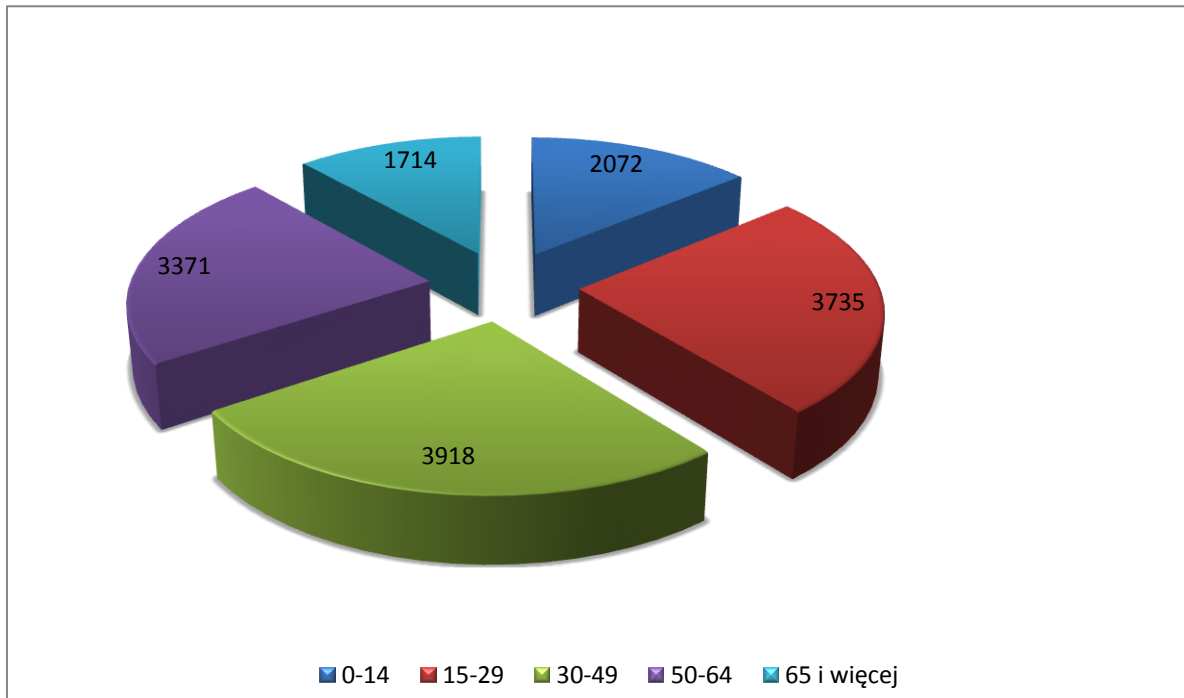
Wykres 2. Liczba ludności w mieście Siemiatycze w podziale na kobiety i mężczyzny w latach 2006-2010.



Źródło: Opracowanie własne na podstawie danych z Banku Danych Regionalnych

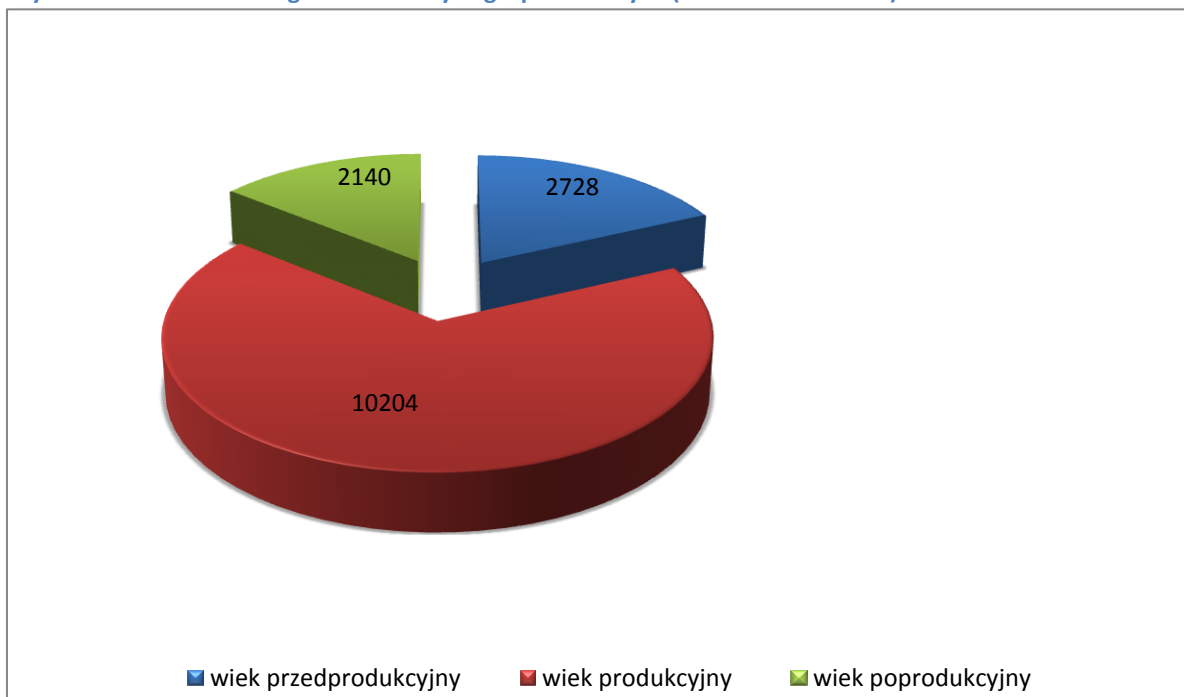


Wykres 3. Ludność według grup wiekowych (stan na 31.12.2010).



Źródło: Opracowanie własne na podstawie danych z Banku Danych Regionalnych

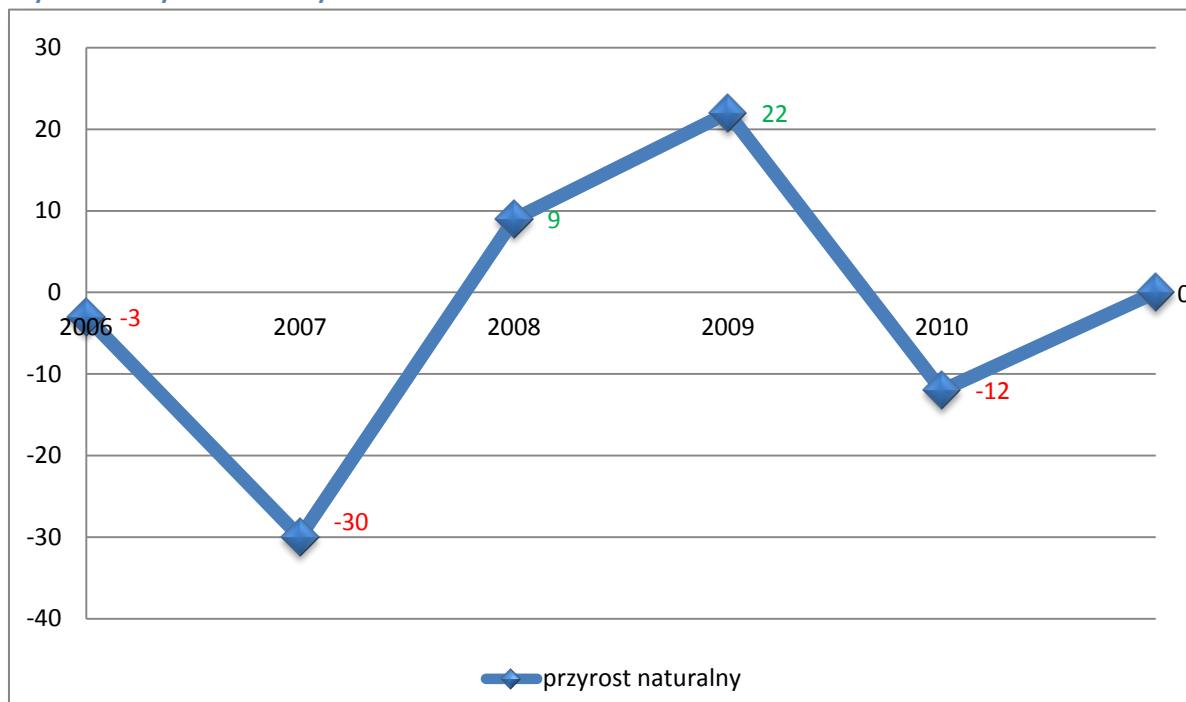
Wykres 4. Ludność według ekonomicznych grup wiekowych (stan na 31.12.2010).



Źródło: Opracowanie własne na podstawie danych z Banku Danych Regionalnych

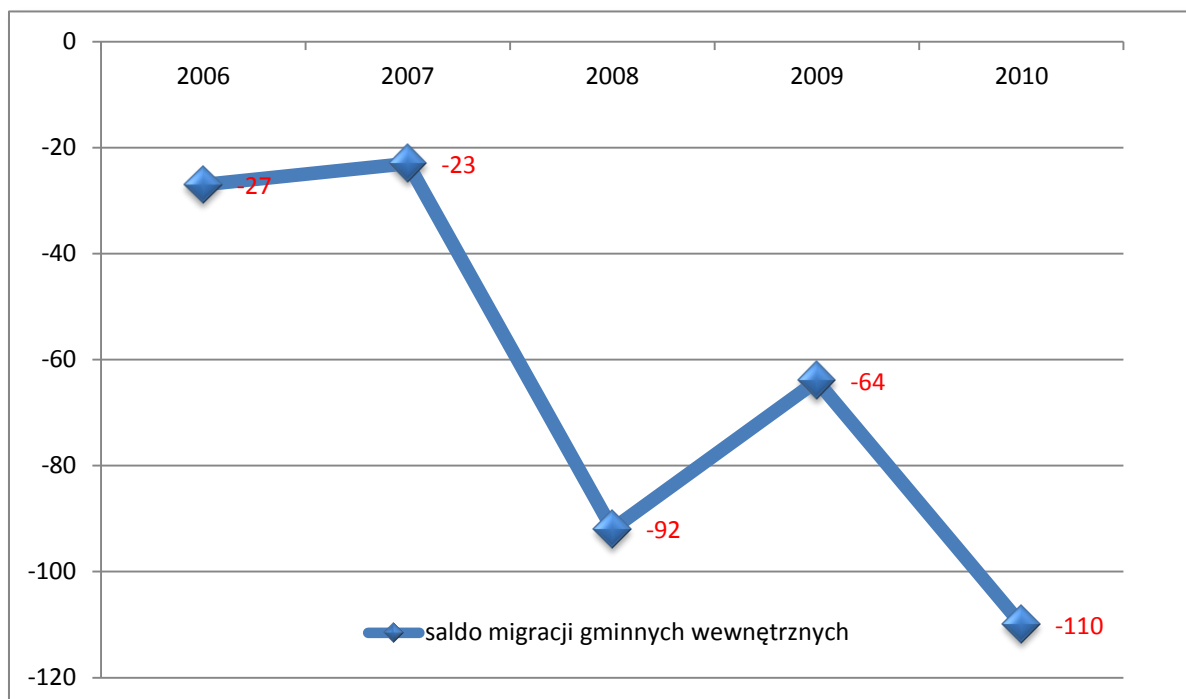


Wykres 5. Przyrost naturalny w latach 2006-2010.



Źródło: Opracowanie własne na podstawie danych z Banku Danych Regionalnych

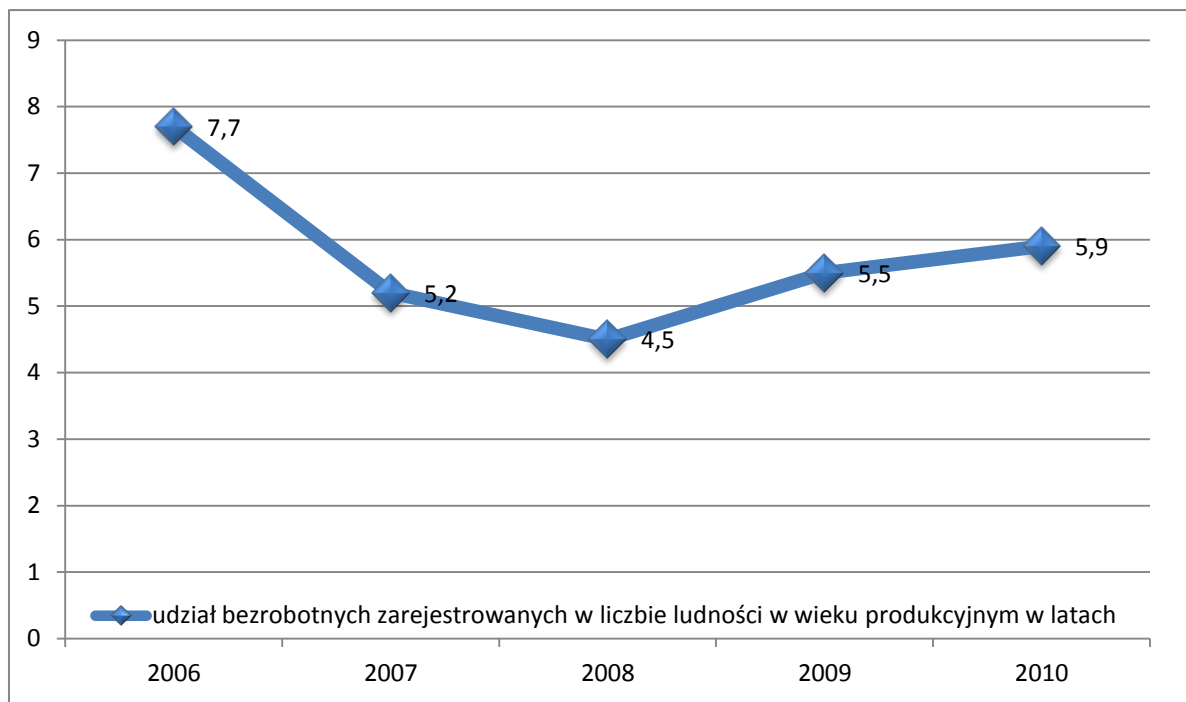
Wykres 6. Saldo migracji w latach 2006 -2010.



Źródło: Opracowanie własne na podstawie danych z Banku Danych Regionalnych

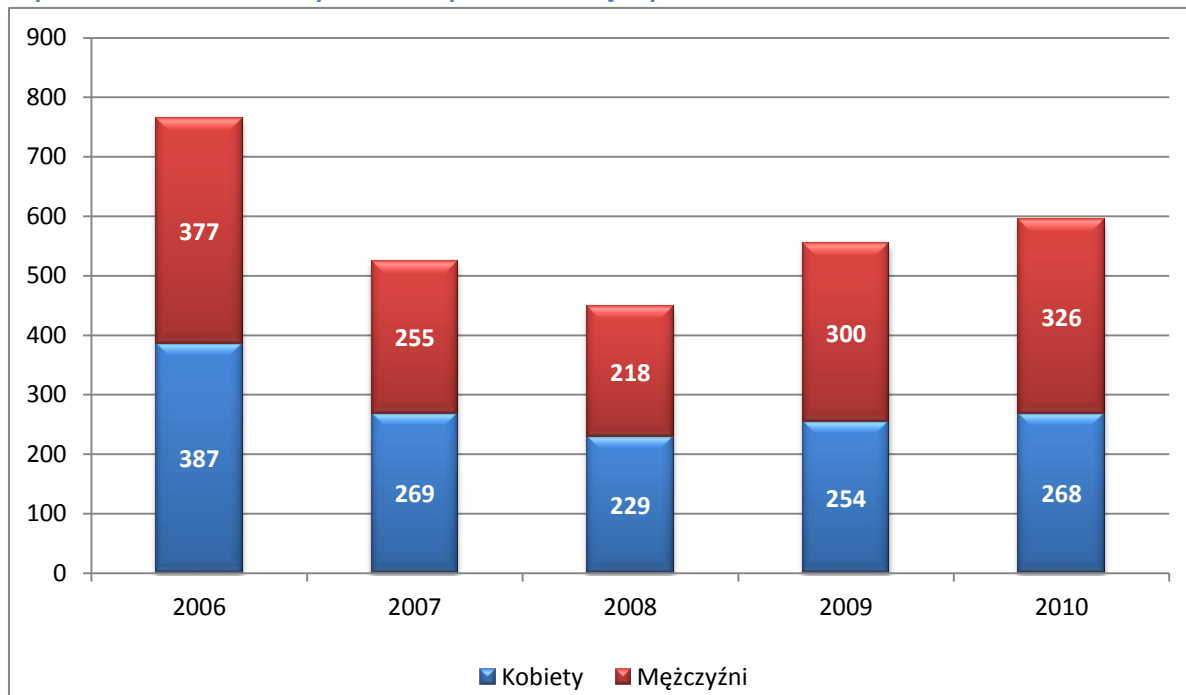


**Wykres 7. Udział bezrobotnych zarejestrowanych w liczbie ludności w wieku produkcyjnym w latach 2006-2010.**



Źródło: Opracowanie własne na podstawie danych z Banku Danych Regionalnych

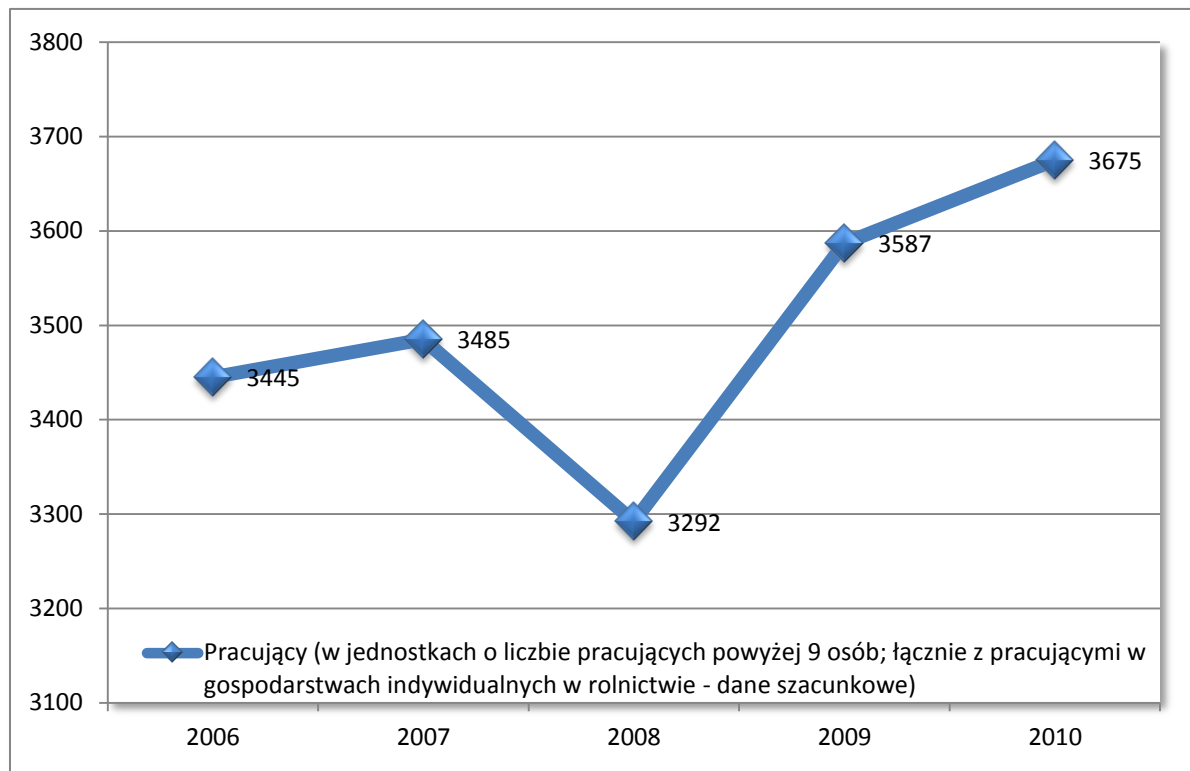
**Wykres 8. Porównanie liczby bezrobotnych kobiet i mężczyzn w latach 2006-2010.**



Źródło: Opracowanie własne na podstawie danych z Banku Danych Regionalnych



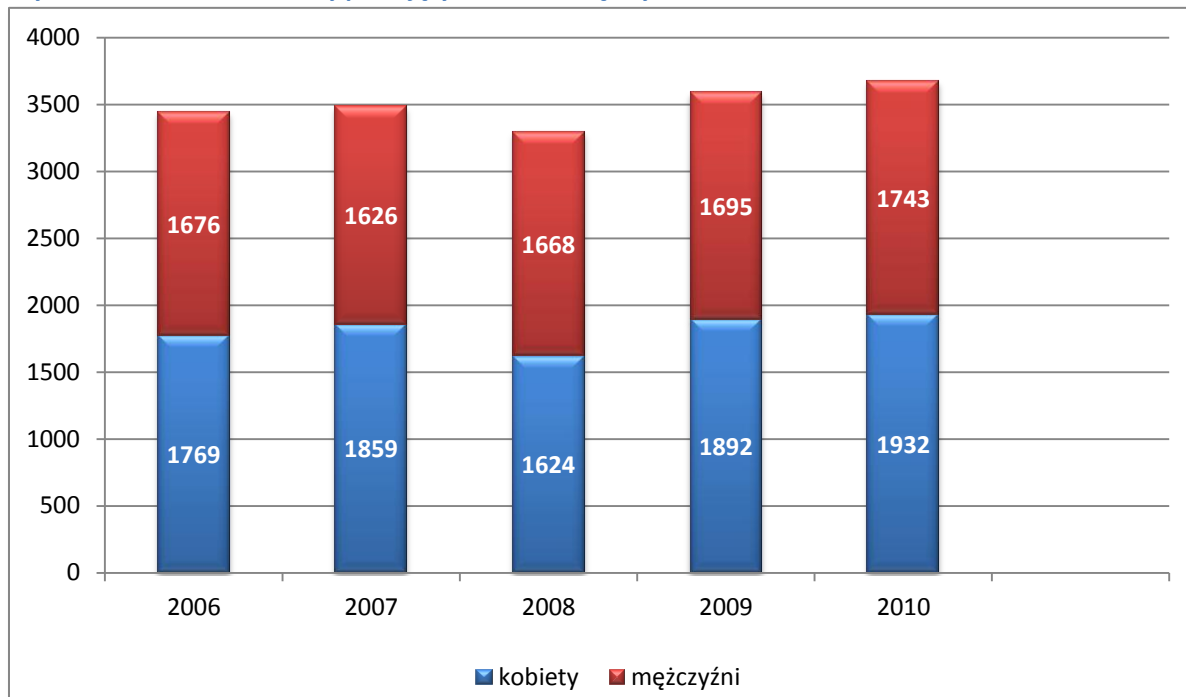
Wykres 9. Osoby pracujące w latach 2006-2010.



Źródło: Opracowanie własne na podstawie danych z Banku Danych Regionalnych

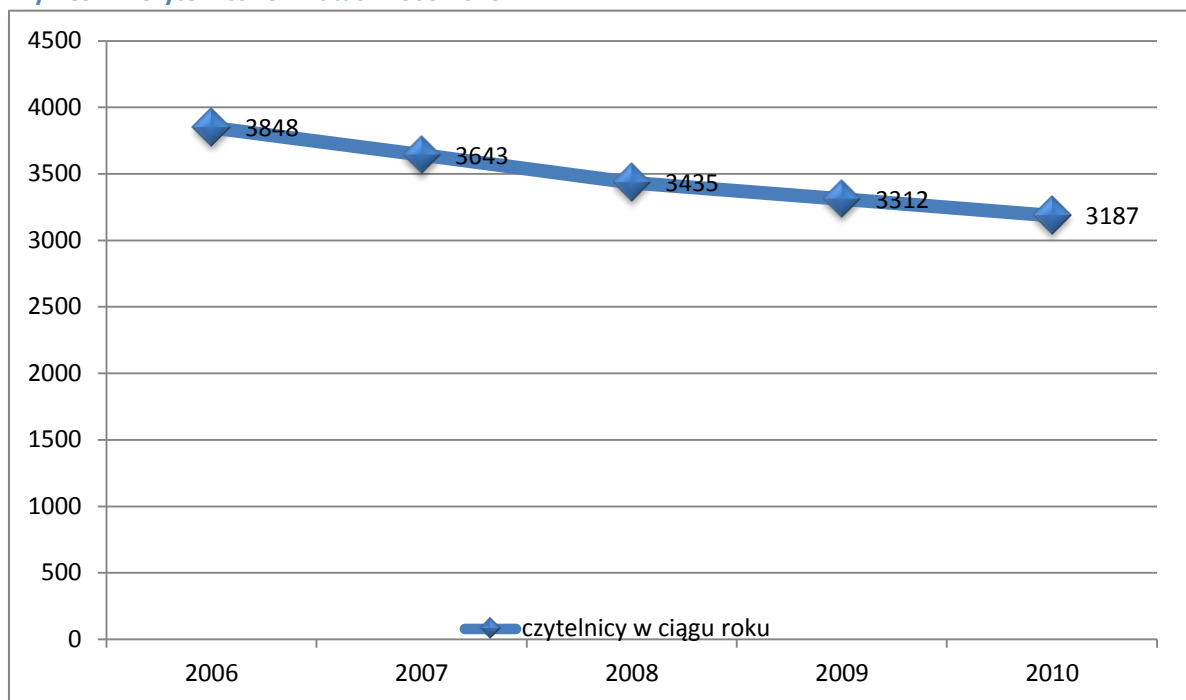


Wykres 10. Porównanie liczby pracujących kobiet i mężczyzn w latach 2006-2010.



Źródło: Opracowanie własne na podstawie danych z Banku Danych Regionalnych

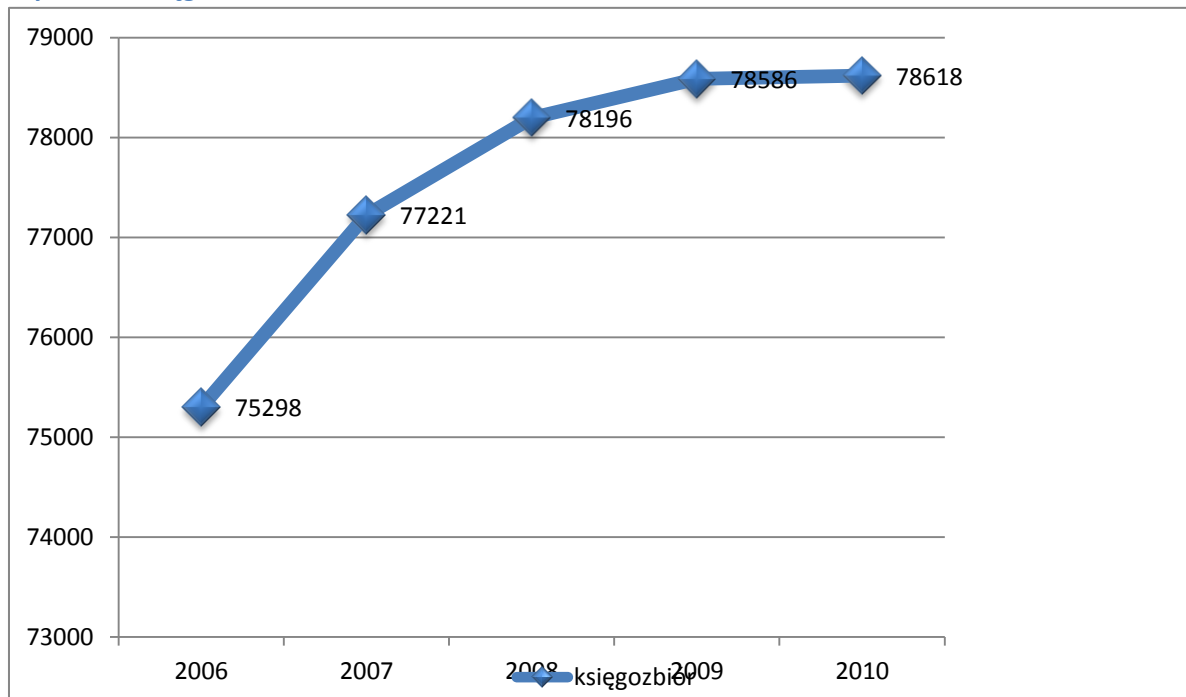
Wykres 11. Czytelnictwo w latach 2006-2010.



Źródło: Opracowanie własne na podstawie danych z Banku Danych Regionalnych

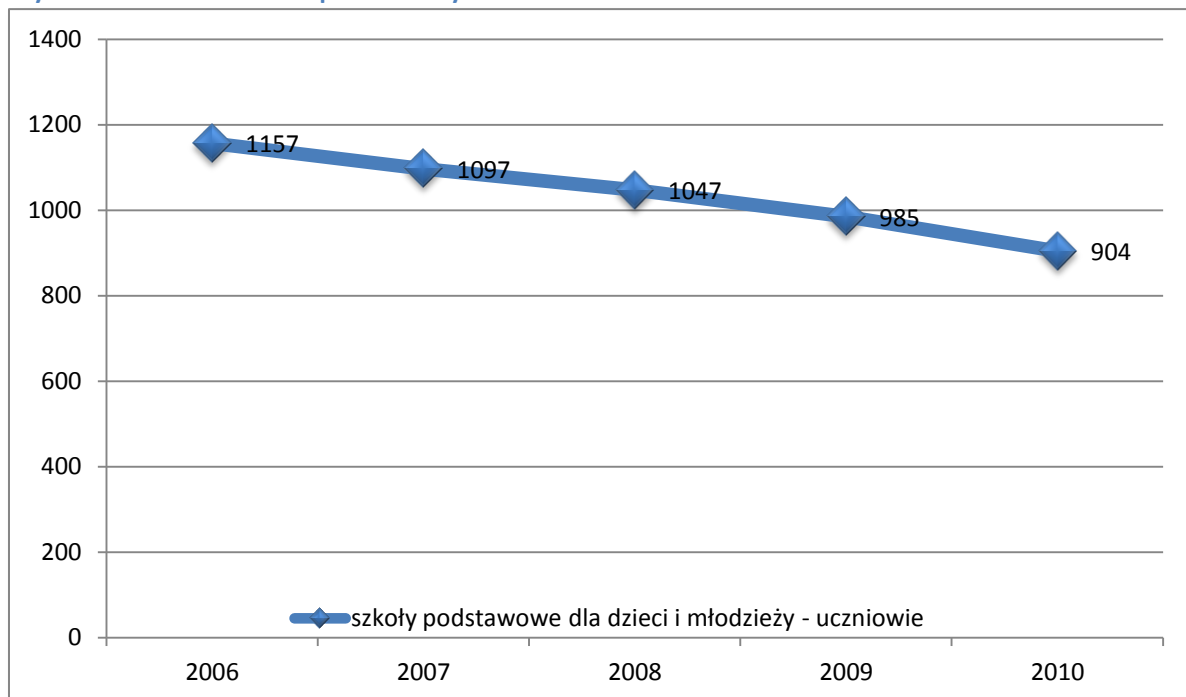


Wykres 12. Księgozbiór w latach 2006 -2010.



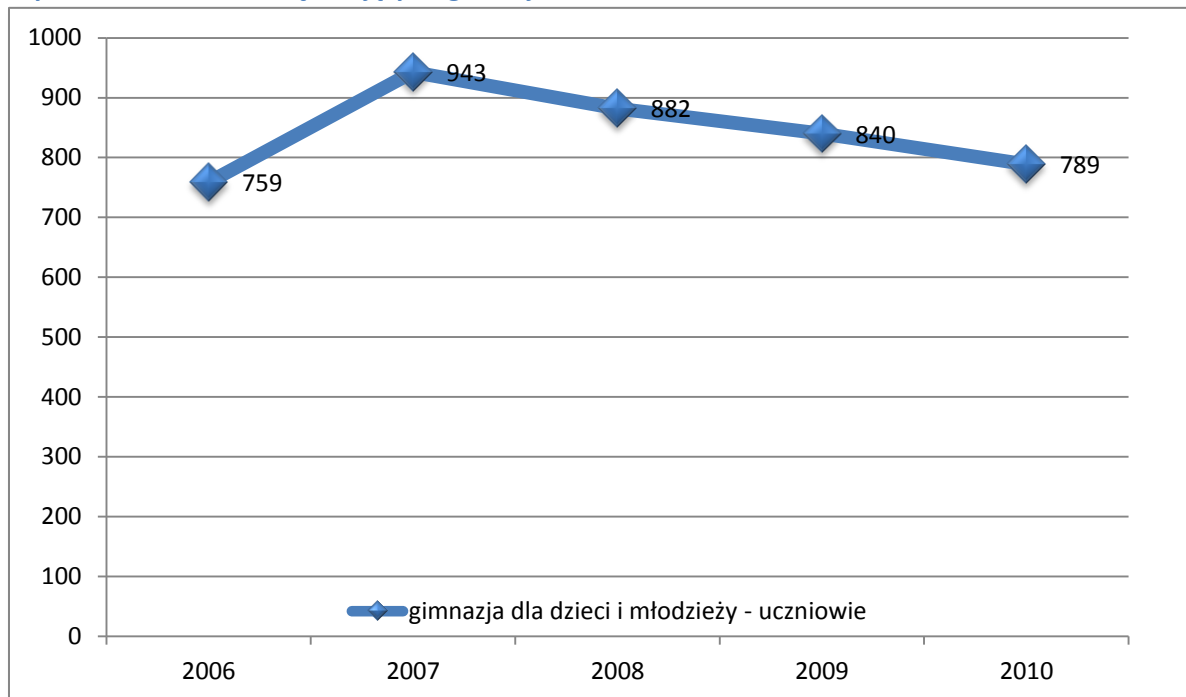
Źródło: Opracowanie własne na podstawie danych z Banku Danych Regionalnych

Wykres 13. Uczniowie szkół podstawowych w latach 2006-2010.



Źródło: Opracowanie własne na podstawie danych z Banku Danych Regionalnych

Wykres 14. Uczniowie uczęszczający do gimnazjum w latach 2006-2010.



Źródło: Opracowanie własne na podstawie danych z Banku Danych Regionalnych

Tabela 1. Mieszkania wyposażone w urządzenia techniczno-sanitarne w latach 2006-2010.

	2006	2007	2008	2009	2010
wodociąg	4988	5026	5050	5072	5096
ustęp splukiwany	4785	4823	4847	4869	4893
łazienka	4738	4776	4800	4822	4846
centralne ogrzewanie	4607	4646	4670	4692	4716
gaz z sieci	1886	1917	1931	1945	1953

Źródło: Opracowanie własne na podstawie danych z Banku Danych Regionalnych

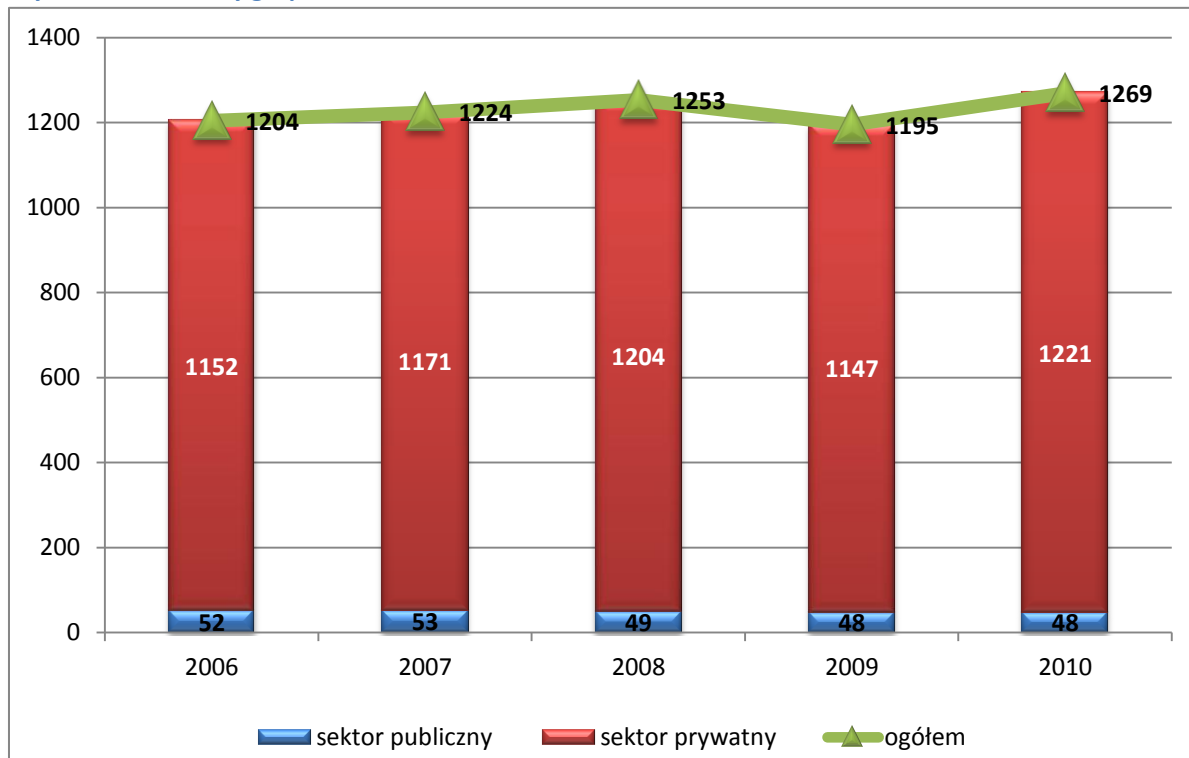
Tabela 2. Korzystający z instalacji w % ogółu ludności w latach 2006-2010 (w %).

	2006	2007	2008	2009	2010
z wodociągu	97,1	97,2	97,2	97,2	97,2
z kanalizacji	92,3	92,3	92,4	92,4	92,4
z gazu	36,7	37,3	37,6	37,9	38

Źródło: Opracowanie własne na podstawie danych z Banku Danych Regionalnych

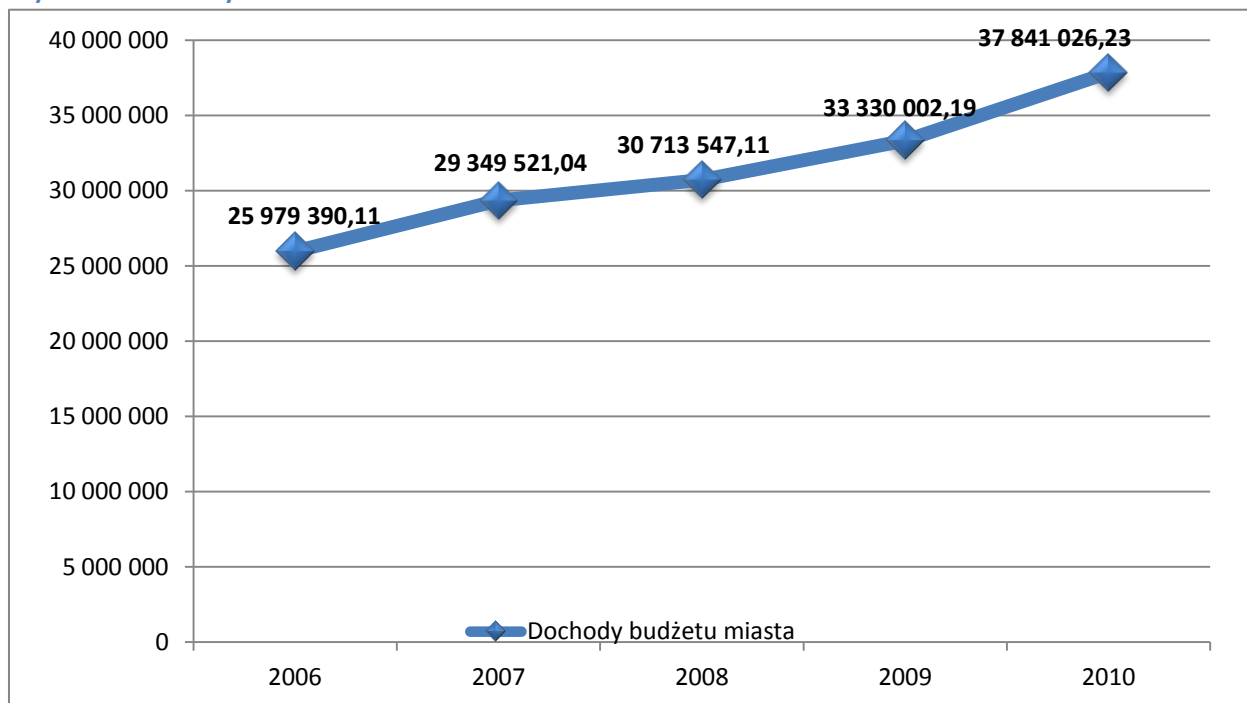


Wykres 15. Podmioty gospodarcze w latach 2006-2010.



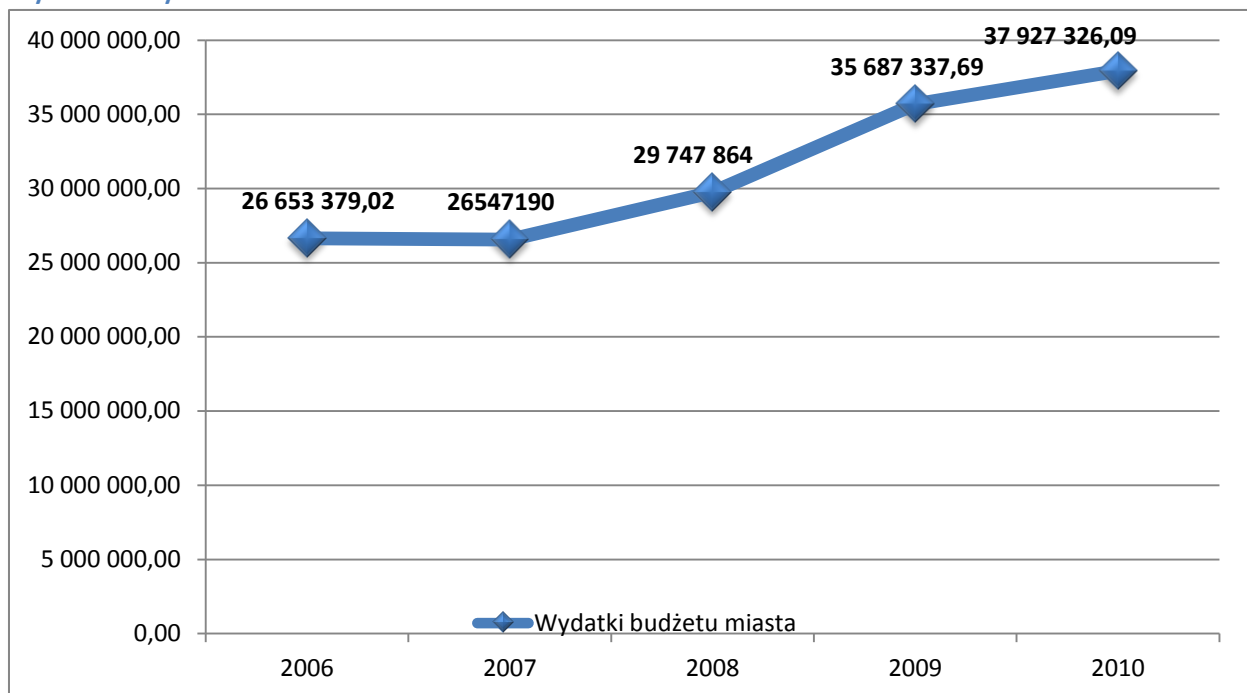
Źródło: Opracowanie własne na podstawie danych z Banku Danych Regionalnych

Wykres 16. Dochody budżetu miasta w latach 2006-2010.



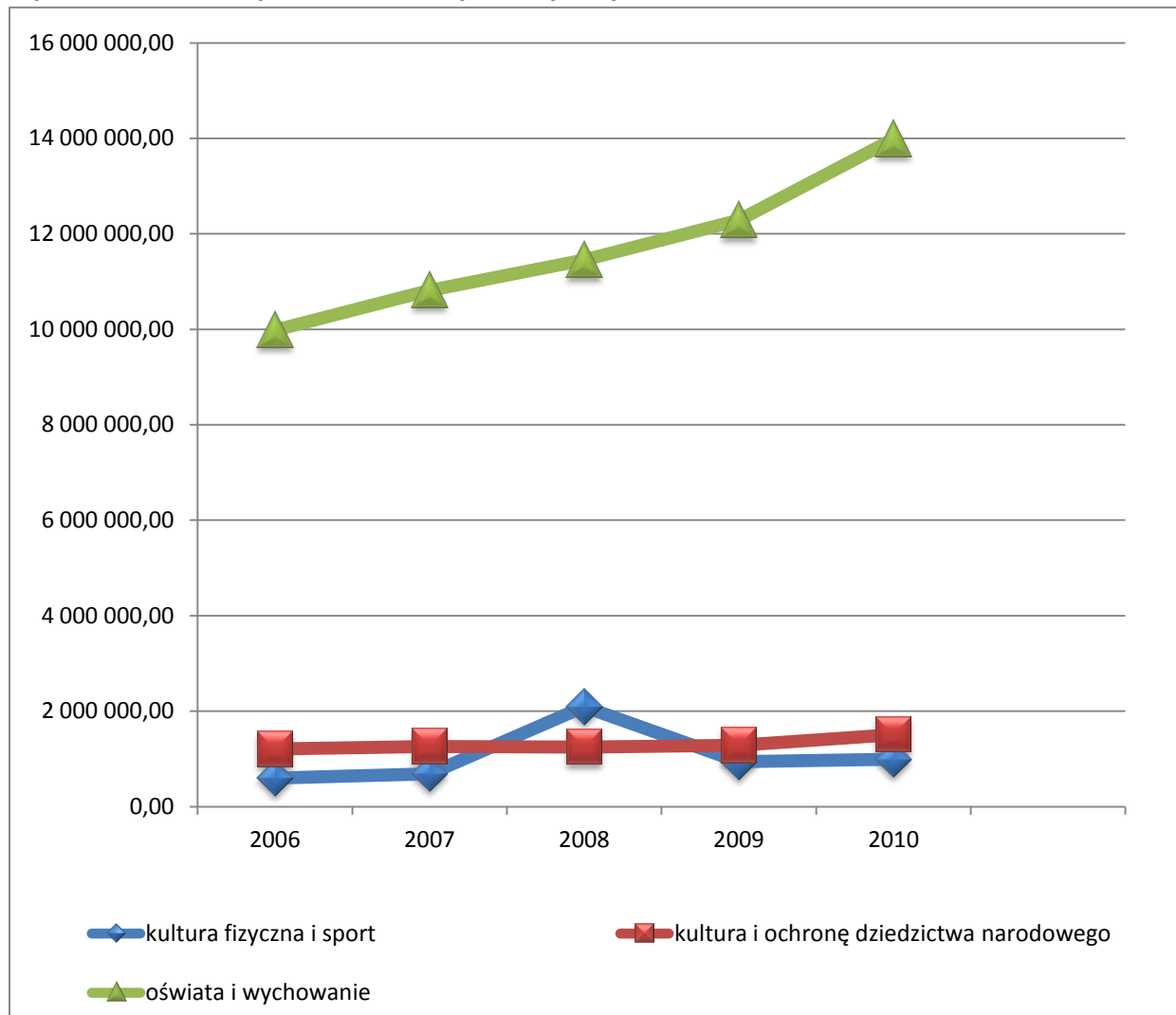
Źródło: Opracowanie własne na podstawie danych z Banku Danych Regionalnych

Wykres 17. Wydatki budżetu miasta w latach 2006-2010.



Źródło: Opracowanie własne na podstawie danych z Banku Danych Regionalnych

Wykres 18. Struktura wydatków budżetowych w wybranych obszarach w latach 2006-2010.



Źródło: Opracowanie własne na podstawie danych z Banku Danych Regionalnych

#### Wnioski:

- Niekorzystny trend demograficzny – spadek liczby ludności
- Korzystna relacja ilości osób w wieku produkcyjnym w stosunku do osób w wieku przed i poprodukcyjnym
- Ujemne saldo migracji
- Postępujący ujemny przyrost naturalny
- Stabilna sytuacja na rynku pracy – zwiększanie się liczby zatrudnionych
- Porównywalna sytuacja kobiet i mężczyzn na rynku pracy
- Mniejsza ilość uczniów w szkołach na terenie miasta Siemiatycze
- Zmniejszająca się liczba czytelników, przy zwiększającej się liczbie wolumenów w bibliotekach
- Wysoki wskaźnik dostępu mieszkańców do bieżącej wody i kanalizacji

- Niewielki wzrost liczby podmiotów gospodarczych
- Wzrost dochodów budżetowych
- Wzrost wydatków budżetowych
- Wzrost wydatków inwestycyjnych w budżecie miasta
- Duże nakłady na oświatę, w tym znaczna część spoza subwencji oświatowej

## 1.2 Analiza potencjału organizacji pozarządowych

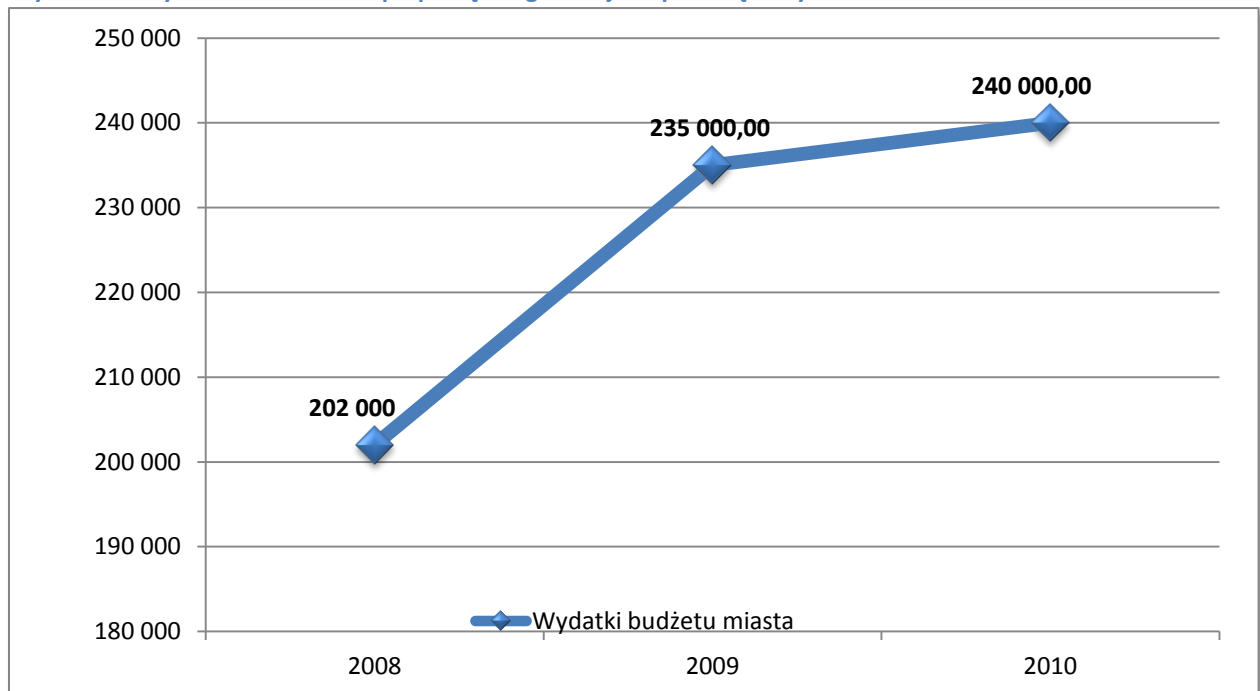
### 1.2.1 Współpraca miasta Siemiatycze z organizacjami pozarządowymi w latach 2008 - 2010

#### Opis współpracy

Miasto Siemiatycze prowadzi wieloaspektową współpracę z organizacjami pozarządowymi oraz grupami nieformalnymi. Działania samorządu mają charakter głównie wsparcia finansowego, ale także pomocy logistyczno-technicznej.

W latach 2008-2010 z budżetu miasta przeznaczana była znaczna kwota na realizację zadań pożytku publicznego. Zakres wsparcia oraz jego konkretne cele są zapisywane w uchwalanym co roku Programie Współpracy Miasta Siemiatycze z Organizacjami Pozarządowymi. Z analizy wydatków na organizacje pozarządowe wynika, iż następuje wzrost zaangażowania miasta w zlecenie zadań organizacjom pozarządowym.

**Wykres 19. Wydatki miasta na współpracę z organizacjami pozarządowymi w latach 2008-2010.**

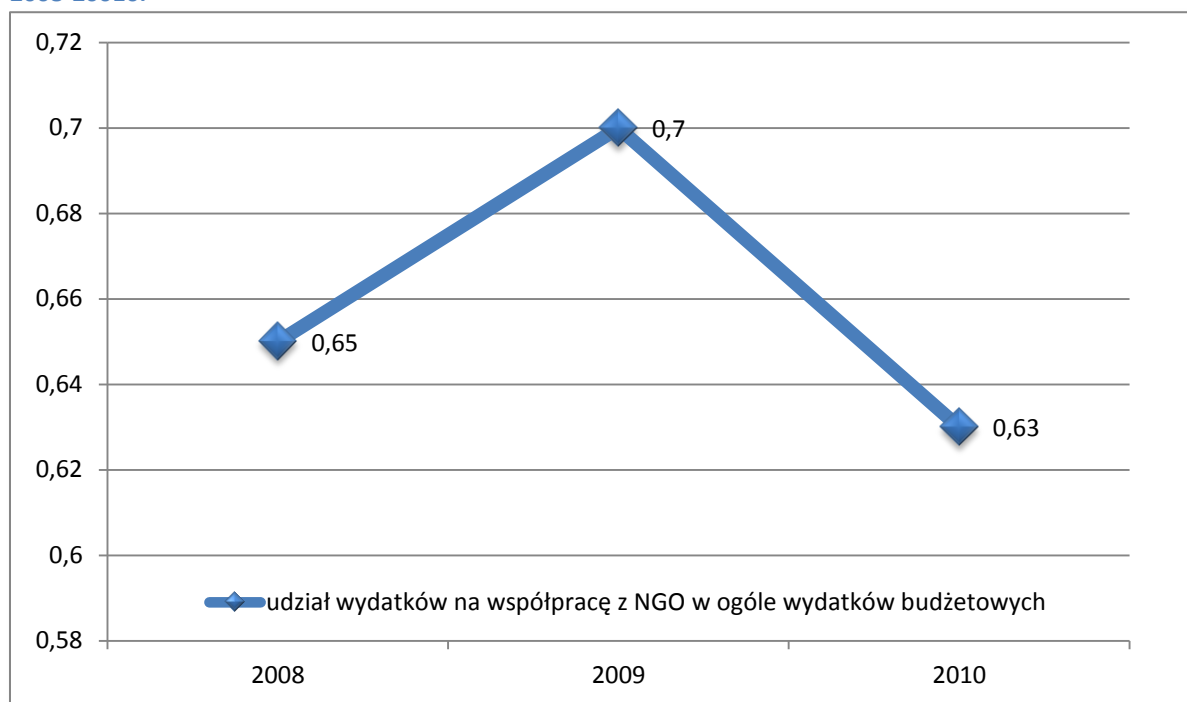


Źródło: Opracowanie własne na podstawie danych z Urzędu Miasta Siemiatycze



Średnia suma przeznaczana z budżetu miasta na współpracę z organizacjami pozarządowymi w latach 2008-2010 wyniosła 225 666,66 zł. W porównaniu do innych miast podobnej wielkości (między 10 000 a 20 000 mieszkańców) z województwa lubelskiego i podlaskiego Miasto Siemiatycze plasuje się dość wysoko. Średnia dla badanej grupy (10 samorządów miejskich i miejsko-wiejskich) wyniosła 154 257 zł. Świadczy to zarówno o zainteresowaniu samorządu zlecaniem swoich zadań podmiotom społecznym, a także dużym możliwościami lokalnych NGO w zakresie realizacji zadań publicznych. Z konsultacji i rozmów z przedstawicielami III sektora w wstępnej fazie tworzenia projektu Strategii wynika jednak, że potrzeby finansowe są o wiele większe.

**Wykres 20. Udział środków przeznaczanych na współpracę z NGO w ogóle środków budżetowych w latach 2008-2010.**



Źródło: Opracowanie własne na podstawie danych z Urzędu Miasta Siemiatycze

Mimo stałego zwiększania kwoty na współpracę z organizacjami pozarządowymi, stwierdzić należy, iż udział tych wydatków w ogólnym budżecie ulega wahaniom. Związane jest to głównie ze zwiększoną absorpcją funduszy unijnych w poszczególnych latach. Powoduje to okresowe spadki udziału, jednak nie powodują one negatywnych skutków w jakości czy zakresie współpracy z organizacjami pozarządowymi. Zakres współpracy oraz kwoty przeznaczane na poszczególne zadania przedstawia poniższa tabela.

**Tabela 3. Wysokość środków przeznaczanych na poszczególne cele współpracy z organizacjami pozarządowymi w latach 2008-2010.**

L.p.	dział	2008		2009		2010	
		Kwota	%	Kwota	%	Kwota	%
1.	podtrzymanie polskiej tradycji narodowej	10 000,00	4,95%	10 000,00	4,25%	10 000,00	4,16%
2.	zagospodarowanie czasu wolnego dzieci i młodzieży z uwzględnieniem działań z zakresu profilaktyki uzależnień	40 000,00	19,80%	40 000,00	17,02%	40 000,00	16,66%
3.	organizacją wypoczynku letniego dla dzieci i młodzieży z rodzin ubogich i patologicznych	60 000,00	29,70%	60 000,00	25,53%	60 000,00	25,00%
4.	prowadzenie świetlicy	32 000,00	15,84%	35 000,00	14,89%	40 000,00	16,66%
5.	rozwój sportu kwalifikowanego	60 000,00	29,70%	90 000,00	38,29%	90 000,00	37,50%
	<b>Razem</b>	<b>202 000,00</b>	<b>100,00</b>	<b>235 000,00</b>	<b>100,00</b>	<b>240 000,00</b>	<b>100,00</b>

Źródło: Opracowanie własne na podstawie danych z Urzędu Miasta Siemiatycze

Podstawowym zadaniem, na które przeznaczane są środki jest *rozwój sportu kwalifikowanego*. Powyższe zadanie stanowi w chwili obecnej ponad 1/3 środków przeznaczanych na współpracę z NGO. Kolejną pozycję stanowi *organizacja wypoczynku letniego dla dzieci i młodzieży z rodzin ubogich i patologicznych*. Mimo stałego utrzymywania kwoty przeznaczanej corocznie na tego rodzaju działania to kwota w związku z inflacją nie pozwala na utrzymywanie rezultatów z lat wcześniejszych. Sytuację tylko częściowo ratuje pozyskiwanie środków przez NGO od prywatnych sponsorów lub z innych źródeł. Znaczną część stanowią także środki finansowe na *zagospodarowanie czasu wolnego dzieci i młodzieży z uwzględnieniem działań z zakresu profilaktyki uzależnień* oraz *prowadzenie świetlicy*. Stanowią one po ok. 1/6 całości środków przeznaczanych na współpracę z NGO. Śladowy udział w całości środków przeznaczanych na współpracę z NGO mają zadania w zakresie *podtrzymywania polskiej tradycji narodowej*.

Współpraca miasta Siemiatycze z organizacjami nie ogranicza się jedynie do przekazywania środków finansowych podmiotom społecznym. Samorząd miasta podejmuje także działania wspierające, które mają służyć integracji środowiska lokalnych NGO, tworzenia wspólnych projektów oraz wsparcia

logistycznego. Niejednokrotnie we współpracy z lokalnymi organizacjami realizowane są imprezy o charakterze kulturalnym, sportowym czy rekreacyjnym. Ze strony władz miasta widać działania mające pozycjonować samorząd jako inkubatora lokalnej aktywności społecznej. Jak pokazały badania i konsultacje tego rodzaju wsparcie jest równie ważne co przekazywanie środków finansowych.

### 1.2.2 Obraz organizacji pozarządowych w mieście Siemiatycze

Z informacji zawartych w bazie portalu ngo.pl oraz wykazie organizacji pozarządowych prowadzonym przez Starostwo Powiatowe w Siemiatyczach wynika, iż na terenie miasta Siemiatycze działa **40 organizacji pozarządowych**, w tym 6 Uczniowskich Klubów Sportowych i 1 Ochotnicza Straż Pożarna.

Liczba organizacji (z OSP) na 10 000 mieszkańców wynosi : **26,39**

- jest to ponad **2,75 razy więcej** od średniej na terenach wiejskich woj. podlaskiego
- jest to **1,5 razy więcej od** średniej wojewódzkiej (18,3).

Brak jest danych na temat ilości członków w poszczególnych organizacjach.

**Aktywność społeczna w mieście Siemiatycze jest wyższa od średniej dla obszarów wiejskich województwa podlaskiego. Świadczy to pozytywnie o potencjale sektora pozarządowego i jego możliwościach rozwojowych. Również pozytywne nastawienie władz miasta dobrze rokuje na przyszłość. Podejmowanie wspólnych i skoordynowanych inicjatyw przełoży się na podnoszenie jakości życia mieszkańców Siemiatycz.**

Tabela 4. Organizacje pozarządowe działające na terenie miasta Siemiatycze.

L.p.	Nazwa
<b>STOWARZYSZENIA</b>	
1.	Front Narodowy Wielkiej Polski
2.	Krajowe Stowarzyszenie Plantatorów Czarnych Porzeczek
3.	Nadbużańskie Stowarzyszenie Edukacyjne

4.	Siemiatycka Organizacja Społeczna
5.	Siemiatyckie Konsorcjum Inicjatyw Gospodarczych
6.	Siemiatyckie Stowarzyszenie Abstynentów „IGNIS”
7.	Siemiatyckie Stowarzyszenie Miłośników Gołębi Poczтовых, Rasowych i Drobiu Ozdobnego
8.	Stowarzyszenie BIOREGION
9.	Stowarzyszenie „Klub Amazonki”
10.	Stowarzyszenie „Klub Literacki”
11.	Stowarzyszenie Miłośników Zwierząt „Psiemiatycze”
12.	Stowarzyszenie na Rzecz Chorych Niepełnosprawnych z Chorobą Alzheimera i Zaburzeniami Pamięci „Otwórz Oczy”
13.	Stowarzyszenie Pomocy im. Anny Jabłonowskiej
14.	Stowarzyszenie Rozwoju Podlasia Nadbużańskiego
15.	Stowarzyszenie Wspierania Kultury Narodowej „Małe Podlasie”
16.	Towarzystwo Przyjaciół Siemiatycz
17.	Towarzystwo Sportowe Siemiatycze
18.	Wszechnica Infrastruktury
<b>ODDZIAŁY STOWARZYSZEŃ</b>	
1.	Caritas Diecezji Drohiczyńskiej – Oddział Siemiatycze
2.	Podlaski Związek Wędkarski – Okręg Białystok, Koło w Siemiatyczach
3.	Polski Czerwony Krzyż – Oddział Rejonowy
4.	Polski Związek Niewidomych – Koło Siemiatycze
5.	Polskie Towarzystwo Walki z Kalectwem – Oddział Terenowy w Siemiatyczach
6.	Związek Kombatantów Rzeczypospolitej Polskiej i Byłych Więźniów Politycznych – Koło Siemiatycze
<b>FUNDACJE</b>	
1.	Fundacja „Donum”
2.	Fundacja „Ratujmy”

<b>KLUBY SPORTOWE</b>	
1.	Dzielnicowy Klub Sportowy DKS Łojki w Siemiatyczach
2.	Katolicki Klub Sportowy „Orzeł” Siemiatycze
3.	Lekkoatletyczny Klub Sportowy „Sprinter” Siemiatycze
4.	Miejski Klub Sportowy „Cresovia” Siemiatycze
5.	Nadbużański Klub Motorowy w Siemiatyczach
6.	Podlaskie Zrzeszenie Motorowo-Turystyczne
7.	Uczniowski Klub Sportowy „Danex” Siemiatycze
8.	Uczniowski Klub Sportowy „Kangur” Siemiatycze
9.	Uczniowski Klub Sportowy „Lider” Siemiatycze
10.	Uczniowski Klub Sportowy „Promyk” Siemiatycze
11.	Uczniowski Klub Sportowy „Żaczek” Siemiatycze
12.	Uczniowski Klub Sportowy „Żak” Siemiatycze
<b>OCHOTNICZE STRAŻE POŻARNE</b>	
1.	Ochotnicza Straż Pożarna w Siemiatyczach
<b>INNE ORGANIZACJE</b>	
1.	Dekanalny Instytut Kultury Prawosławnej w Siemiatyczach

Źródło: [www.ngo.pl](http://www.ngo.pl), [www.siemiatycze.pl](http://www.siemiatycze.pl)

1.2.3 Informacje o wybranych organizacjach działających na terenie miasta Siemiatycze – na podstawie kart organizacji dostarczonych przez uczestników projektu „Skuteczne NGO – Strategia Współpracy Miasta Siemiatycze z Organizacjami Pozarządowymi”

Tabela 5. Informacje o wybranych organizacjach działających na terenie miasta Siemiatycze.

<p><b>Nazwa i adres organizacji</b></p>	<p><b>Caritas Diecezji Drohiczyńskiej</b>  <b>Oddział przy Parafii Wniebowzięcia NMP</b>  <b>17-300 Siemiatycze, ul. 3 Maja 2</b></p>
<p><b>Opis historii organizacji</b></p>	<p>Parafialny Zespół Caritas przy par. WNMP w Siemiatyczach powołano 8 stycznia 1999 roku.</p> <p>30 marca 1999 roku z inicjatywy wolontariuszy Caritas utworzono Świetlicę dla dzieci i młodzieży im. Św. S. Faustyny Kowalskiej.</p> <p>PZC ma zmienny skład osobowy, opiekę nad zespołem sprawuje Proboszcz Parafii WNMP lub inna osoba duchowna.</p>
<p><b>Cele organizacji</b></p>	<p>PZC zajmuje się działalnością charytatywną i działa zgodnie ze statutem Caritas Diecezji Drohiczyńskiej. Celem pracy Caritas jest pomoc dzieciom i dorosłym dotkniętym biedą, niepełnosprawnością, chorobą, zagrożonym marginalizacją.</p>
<p><b>Działania i plany organizacji</b></p>	<p>Parafialny Zespół Caritas:</p> <ul style="list-style-type: none"> <li>- prowadzi świetlicę dla dzieci i młodzieży;</li> <li>- w budynkach parafialnych prowadzony jest punkt zbiórki i wydawania ubrań (czynny w środy od 16.00 do 18.00 i w czwartki od 11.00 do 13.00),</li> <li>- organizuje zbiórki dla poszkodowanych przez kataklizmy;</li> <li>- w okresie Adwentu i Wielkiego Postu prowadzi zbiórki żywności, z której przygotowywane są paczki dla najuboższych rodzin;</li> <li>- wolontariusze zajmują się przekazywaniem żywności w ramach programu PEAD (w roku 2011 z tej pomocy skorzystało 600 osób);</li> <li>- od 2006 roku w Siemiatyczach organizowany jest rodzinny festyn integracyjny (Diecezjalny Dzień Dziecka);</li> <li>- wolontariusze biorą udział w innych akcjach inicjowanych przez diecezjalną</li> </ul>

	<p>Caritas: Wigilijne Dzieło Pomocy Dzieciom, wypoczynek wakacyjny dla dzieci, szkolenia wolontariuszy;</p> <p>Parafialny Zespół Caritas współpracuje ze Szkolnymi Kołami Caritas (w Siemiatyczach SKC funkcjonują we wszystkich szkołach). Podobne działania prowadzi Caritas Diecezji Drohiczyńskiej Oddział przy Parafii Św. Andrzeja Boboli. W przyszłości PZC chciałby otoczyć opieką jeszcze większą ilość osób, a kolejne działania podejmować wspólnie z oddziałem przy par. Św. Andrzeja Boboli i ze Szkolnymi Kołami Caritas.</p>
--	---

<b>Nazwa i adres organizacji</b>	<p><b>Front Narodowy Wielkiej Polski</b></p> <p><b>17-300 Siemiatycze, ul. Pałacowa 13/16</b></p>
<b>Opis historii organizacji</b>	<p>Organizacja powstała w październiku 2011 roku. W chwili obecnej organizacja skupia 109 członków z terenu Powiatu Siemiatyckiego oraz 23 osoby sympatyzujące z innymi miast.</p>
<b>Cele organizacji</b>	<ul style="list-style-type: none"> <li>- krzewienie postaw patriotycznych;</li> <li>- upowszechnianie historii i kultury polskiej, rozbudzanie w społeczności poczucia dumy z bycia Polakiem;</li> </ul>
<b>Działania i plany organizacji</b>	<p>Organizacja/współorganizacja imprez, spotkań o charakterze kulturalnym i innym na rzecz lokalnego społeczeństwa. Wolontariat, wsparcie dla innych podmiotów i organizacji.</p>

<p><b>Nazwa i adres organizacji</b></p>	<p><b>Katolicki Klub Sportowy Orzeł Siemiatycze</b> <b>17-300 Siemiatycze, ul. 3 Maja 2</b></p>
<p><b>Opis historii organizacji</b></p>	<p>2003 r. – utworzenie klubu KKS Orzeł z inicjatywy księży z parafii WNMP w Siemiatyczach. Powołanie grupy treningowej chłopców z r. 1993/94, 2003/2004 – udział drużyny w Diecezjalnej Lidze Piłki Nożnej, przeznaczony dla drużyn parafialnych. 2004 r.– przejście zawodników z rocznika 1993/94 do MOSiR-u 2005r. – powołanie drużyny chłopców z rocznika 1995/96 2006 r. – połączenie drużyn (r1995/96) z dwóch siemiatyckich parafii w jeden klub. 2006 r. - Klub zgłasza się po raz pierwszy do oficjalnych rozgrywek ligowych prowadzonych przez Podlaski ZPN w sezonie 2006/2007 2007 r. - zostaje powołana 2 drużyna klubowa – r.1997 i młodsi. 2007 r.- oddanie do użytku boiska piłkarskiego przy parafii WNMP w Siemiatyczach. 2011 r. – rozwiązanie drużyny z 1995/96 - przejście zawodników do innych klubów. Powołanie kolejnej drużyny klubowej r. 2002 i młodsi. 2012 r. – powołanie drużyny klubowej r. 2004 i młodsi.</p> <p><u>Najważniejsze informacje o klubie</u></p> <p>Rok założenia: 2003 Barwy: czerwono - czarne Stadion: otwarcie – 2008r; Wymiary boiska: 45 x 90 m</p> <p>Grupy treningowe( aktualne): - trampkarze – r. 1997 i młodsi - żaki – r. 2002 i młodsi - grupa naborowa – r. 2004 i młodsi</p> <p><u>Sukcesy sportowe – drużynowe</u></p> <p>Mistrzostwa Województwa Podlaskiego sezon 2006/2007 kat. żaki (rocznik 1995 i młodsi) - 2 miejsce Mistrzostwa Województwa Podlaskiego sezon 2007/2008 kat. żaki (rocznik 1996 i młodsi) - 2 miejsce Mistrzostwa Województwa Podlaskiego sezon 2007/2008 kat. trampkarze mł. (rocznik 1995) - 2 miejsce Danone Nations Cup - " Puchar Mlecznego Startu" 2008r - finał krajowy (rocznik 1996 ) - 9 miejsce Turniej Orlika o Puchar Premiera D. Tuska – 2010 r. - finał krajowy (rocznik 1997) - 4 miejsce</p> <p><u>Osiągnięcia sportowe – indywidualne</u></p> <p>- powołania do reprezentacji województwa podlaskiego: w latach 2007 – 2011 – 8 zawodników - powołania na konsultacje reprezentacji Polski U-15 – 1 zawodnik w latach 2010-</p>



	<p>2011</p> <p>Wychowankowie: najlepsi grają w drużynach młodzieżowych klubów: Jagiellonia Białystok, Legia Warszawa, Dolcan Ząbki, FC Bergen (Norwegia)</p>
<b>Cele organizacji</b>	<ul style="list-style-type: none"> <li>- planowanie i organizowanie działalności sportowej: pozalekcyjne zajęcia sportowe, współzawodnictwa sportowego, wypoczynku letniego i zimowego;</li> <li>- prowadzenie zajęć sportowych i rekreacyjnych ze szczególnym uwzględnieniem funkcji zdrowotnych oraz w celu wszechstronnego rozwoju fizycznego i umysłowego;</li> <li>- uczestnictwo w imprezach sportowych organizowanych na obszarze działania samorządu terytorialnego i poza nim;</li> <li>- udział w międzynarodowej wymianie młodzieży;</li> <li>- wychowanie dzieci i młodzieży poprzez sport do życia bez używek i propagowanie abstynencji;</li> <li>-kształtowanie pozytywnych cech charakteru i osobowości poprzez uczestnictwo w realizacji zadań sportowych Klubu;</li> </ul>
<b>Działania i plany organizacji</b>	<p>Prowadzenie zajęć sportowych ( treningi piłki nożnej) w 3 grupach wiekowych.</p> <p>Udział w rozgrywkach ligowych prowadzonych przez Podlaski ZPN.</p> <p>Udział w turniejach organizowanych przez inne stowarzyszenia..</p> <p>Organizacja turniejów w Siemiatyczach.</p> <p>Organizacja wypoczynku zimowego i letniego dla zawodników (obozy zimowy i letni).</p>

<b>Nazwa i adres organizacji</b>	<p><b>Miejski Klub Sportowy „CRESOVIA” Siemiatycze</b></p> <p><b>17-300 Siemiatycze ul. Nadrzeczna 29</b></p>
<b>Opis historii organizacji</b>	<p>1947 r. – grupa w składzie: Kazimierz Jodłowski, Franciszek Wierożymski, Stanisław Wąsowski, Stanisław Karpiuk zwołuje zebranie założycielskie klubu sportowego, na zebraniu zostaje powołany Spółdzielczy Klub Sportowy, oficjalnie rozpoczyna on swoją działalność 1.I. 1948 r. w sekcjach lekkoatletyka i siatkówka.</p> <p>1950 r. – zmiana nazwy klubu na KS „Budowlani”, powołana zostaje sekcja piłki nożnej, odbywa się pierwszy mecz towarzyski z MKS Żubr Drohiczyn, wynik – 1:11, pierwszą bramkę dla klubu zdobywa Janusz Waloch, drużyna rozpoczyna grę w klasie „C”.</p> <p>1953 r. – kolejna zmiana nazwy na KS „Sparta”, zespół występuje w klasie „B”.</p> <p>1957 r. – zmiana nazwy na MKS „Cresovia”, drużyna gra na przemian w klasach „B” i „C”.</p>

	<p><b>1961 r.</b> – działalność rozpoczyna kolejna sekcja – szachy.</p> <p><b>1964 r.</b> – przy klubie powstaje następna sekcja – tenis stołowy, do końca 1974 r. działają w „Cresovii”: piłka nożna, piłka siatkowa (kobiet i mężczyzn), tenis stołowy (kobiet i mężczyzn), lekkoatletyka, szermierka.</p> <p><b>1975 r.</b> – pozostaje piłka nożna z dwoma drużynami, utworzona zostaje sekcja zapasów (styl wolny).</p> <p><b>1986 r.</b> – w klubie zaczynają ćwiczyć kick – boxerzy.</p> <p><b>1989 r.</b> – pozostaje tylko piłka nożna.</p> <p>Sukcesy – kalendarium</p> <p><b>1969 r.</b> – wicemistrzostwo Białostoczczyzny w tenisie stołowym kobiet (Maria Wasilewska).</p> <p><b>1972 r.</b> – mistrzostwo okręgu w piłce siatkowej kobiet i mężczyzn.</p> <p><b>1972 r.</b> – awans piłkarzy do klasy okręgowej (wtedy trzecia w kolejności kategoria rozgrywek po I i II lidze).</p> <p><b>1976 r.</b> – brązowy medal na mistrzostwach Polski młodzików w zapasach zdobywa Włodarski.</p> <p><b>1977 r.</b> – wychowanek „Cresovii” Mirosław Mojsiuszko przechodzi do I-ligowej Stali Mielec.</p> <p><b>1987 r.</b> – mistrzostwo Polski w kick boxing w kategorii żeńskiej zdobywa Renata Szawkało, zaś brązowe medale: Adam Wierozębski, Sławomir Półtorak, Arkadiusz Brancewicz.</p> <p><b>1988 r.</b> – drużynowo srebrny medal w mistrzostwach Polski w kick – boxingu.</p> <p><b>2008 r.</b> – awans klubu do III ligi.</p>
<p><b>Cele organizacji</b></p>	<ul style="list-style-type: none"> <li>-prowadzenie działalności w zakresie sportu i rekreacji ruchowej dzieci i młodzieży oraz dorosłych;</li> <li>-organizowanie i tworzenie warunków dla rozwoju sportu w sekcjach;</li> <li>-podnoszenie poziomu sportowego i przygotowanie członków do osiągnięcia wysokich wyników w sporcie;</li> <li>-uczestnictwo w obowiązującym systemie zawodów i rozgrywek oraz w imprezach sportowych organizowanych na terenie województwa podlaskiego i poza nim;</li> <li>-stwarzanie warunków dla doskonalenia kadry trenersko – instruktorskiej dla potrzeb klubu;</li> <li>-popularyzacja zajęć, zawodów sportowych i imprez o charakterze masowym;</li> <li>- upowszechnianie wśród młodzieży aktywności ruchowej dla zdrowia fizycznego i psychicznego;</li> </ul>

<p><b>Działania i plany organizacji</b></p>	<p>-współpraca z organami administracji państwowej i samorządu terytorialnego oraz z innymi instytucjami, organizacjami, w których zakresie działania leżą sprawy związane z kulturą fizyczną;</p> <p>-nawiązywanie międzynarodowych kontaktów sportowych;</p> <p>-organizowanie zawodów sportowych krajowych i międzynarodowych;</p> <p>-prowadzenie szkoleń i zgrupowań sportowych;</p> <p>-udostępnianie w miarę możliwości posiadanej bazy sportowej osobą i podmiotą z poza klubu;</p>
---	---

<p><b>Nazwa i adres organizacji</b></p>	<p><b>Polski Związek Wędkarski Koło w Siemiatyczach</b> <b>17-300 Siemiatycze, ul. 11 Listopada 20</b></p>
<p><b>Opis historii organizacji</b></p>	<p>Koło PZW w Siemiatyczach powstało po wojnie, od tego czasu funkcjonuje bez przerwy przez 62 lata. Obecnie liczy około 450 członków. Do siemiatyckiego koła należą różne grupy społeczne i zawodowe, uczniowie, studenci i emeryci.</p>
<p><b>Cele organizacji</b></p>	<p>- upowszechnianie wiedzy na temat wędkarstwa i propagowanie wypoczynku nad wodą niezależnie od pory roku,</p> <p>- promocja sportu poprzez organizację zawodów wędkarskich członkom koła i innym wędkarzom, dzieciom i młodzieży szkolnej, osobom niepełnosprawnym;</p> <p>- propagowanie ochrony wód i przyrody oraz kultury łowienia;</p> <p>- ochrona środowiska – promocja i upowszechnianie akcji sprzątanania okolicznych akwenów oraz terenów wokół nich;</p>
<p><b>Działania i plany organizacji</b></p>	<p>Organizacja imprez wędkarskich, szkolenie dzieci i młodzieży, pomoc mniejszym kołom PZW w organizacji imprez wędkarskich (sędziowanie zawodów). Propagowanie sportu wędkarskiego i wędkarstwa wśród dzieci i młodzieży poprzez organizowanie szkoleń i zajęć w okresie wakacji i ferii szkolnych.</p>

<p><b>Nazwa i adres organizacji</b></p>	<p><b>Polskie Towarzystwo Walki z Kalectwem Oddział Terenowy w Siemiatyczach</b> <b>17-300 Siemiatycze, ul . Pałacowa 16</b></p>
<p><b>Opis historii organizacji</b></p>	<p>Polskie Towarzystwo Walki z Kalectwem Oddział Terenowy w Siemiatyczach zostało powołane w dniu 28/09/1999r. z inicjatywy niewielkiej grupy rodziców dzieci niepełnosprawnych z Powiatu Siemiatyckiego oraz nauczycieli. Następnie 29/10/1999r. na podstawie uchwały Sądu Okręgowego w Białymstoku zostało wpisane do rejestru stowarzyszeń. W 2007 roku za swój główny cel obrało wspieranie działalności jedynej w Powiecie Siemiatyckim placówki kształcenia specjalnego, obejmującej edukacją, wychowaniem, terapią, rewalidacją i opieką dzieci i młodzież niepełnosprawną intelektualnie w stopniu umiarkowanym, znacznym i głębokim oraz autyzmem. W roku 2008 uzyskało status organizacji pożytku publicznego.</p> <p>Członkami stowarzyszenia są pracownicy Zespołu Szkół Specjalnych w Siemiatyczach oraz rodzice niepełnosprawnych uczniów. Wspólnymi siłami wszyscy członkowie organizacji działają społecznie na rzecz rozwoju stowarzyszenia, ale przede wszystkim pomocy dzieciom i młodzieży wymagającej szczególnej troski ze względu na stopień niepełnosprawności intelektualnej.</p>
<p><b>Cele organizacji</b></p>	<p>Celem statutowym stowarzyszenia jest działalność w sferze zadań publicznych na rzecz osób niepełnosprawnych, a w szczególności:</p> <ul style="list-style-type: none"> <li>• Krzewienie nauki, edukacji, oświaty i wychowania w środowisku osób niepełnosprawnych;</li> <li>• Rozwój krajoznawstwa oraz różnych form wypoczynku niepełnosprawnych dzieci i młodzieży;</li> <li>• Rozwój kultury i sztuki wśród osób niepełnosprawnych;</li> <li>• Upowszechnienie kultury fizycznej i sportu wśród osób niepełnosprawnych;</li> <li>• Pomoc społeczna osobom niepełnosprawnym i ich rodzinom w trudnej sytuacji życiowej;</li> <li>• Działalność charytatywna na rzecz osób niepełnosprawnych i ich rodzin;</li> <li>• Ochrona i promocja zdrowia wśród niepełnosprawnych oraz profilaktyka niepełnosprawności i rozwój rehabilitacji leczniczej;</li> <li>• Promocja i organizacja wolontariatu działającego na rzecz osób niepełnosprawnych;</li> </ul>

<p><b>Działania i plany organizacji</b></p>	<p>Zakres działalności stowarzyszenia we wszystkich latach funkcjonowania zmierza do realizacji statutowych celów organizacji. Działalność PTWK koncentruje się głównie wokół działań na rzecz dzieci i młodzieży niepełnosprawnej z terenu powiatu siemiatyckiego. Polega ona przede wszystkim na wspieraniu organizacyjnym, finansowym i rzeczowym działalności Zespołu Szkół Specjalnych w Siemiatyczach - w zakresie działalności statutowej placówki oraz organizacji opieki, rewalidacji, terapii, zajęć pozalekcyjnych i innych organizowanych przez szkołę dzieciom i młodzieży niepełnosprawnej w wieku szkolnym.</p> <p>Realizacja zadań statutowych dotyczy między innymi:</p> <ul style="list-style-type: none"> <li>• Współorganizacji imprez i uroczystości integracyjnych, rekreacyjnych, sportowych i innych o zasięgu powiatowym i wojewódzkim , w których często bierze udział nawet 200 osobowa grupa osób niepełnosprawnych wraz z opiekunami m.in.: Choinki noworocznej, I Podlaskiej Spartakiady dzieci i młodzieży niepełnosprawnej w Siemiatyczach, Święta Rodziny, Dnia Dziecka, Ślubowania Klas Pierwszych, Andrzejek, Spotkania Opłatkowego;</li> <li>• Współorganizacji wycieczek rekreacyjnych, krajoznawczych, edukacyjnych, Złotów harcerskich min. Do Kazimierza Dolnego i Nałęczowa, Białegostoku, Warszawy, Białowieży, Serpelic, Bielska Podlaskiego, Łosic, Sokołowa Podlaskiego w których brało udział prawie 60 osób niepełnosprawnych wraz z opiekunami;</li> <li>• Współorganizacji wyjazdów na basen o charakterze rekreacyjnym i rehabilitacyjnym do Hajnówki, Bielska Podlaskiego dla 40 dzieci i młodzieży niepełnosprawnej;</li> <li>• Wsparcia finansowego dzieci i młodzieży niepełnosprawnej, przekazując środki finansowe na zakup sprzętu rehabilitacyjnego, dofinansowanie turnusów rehabilitacyjnych, zakup pomocy edukacyjnych oraz badań psychologicznych z zakresu diagnozy autyzmu;</li> <li>• Wsparcia rzeczowego uczniów ZSS w Siemiatyczach, przekazując im zebraną przez członków stowarzyszenia odzież, obuwie oraz drobne upominki i słodycze;</li> <li>• Aktywnego poszukiwania sponsorów, którzy zechcą wesprzeć finansowo statutową działalność towarzystwa;</li> <li>• Stałej współpracy z władzami samorządowymi, organizacjami społecznymi i lokalnymi mediami.</li> </ul> <p>Ponadto stowarzyszenie wspiera finansowo, rzeczowo i merytorycznie również inne osoby niepełnosprawne, nie będące uczniami szkoły, a mieszkające na terenie powiatu siemiatyckiego. W szczególności rehabilitację i leczenie mężczyzny po urazie kręgosłupa i poruszającego się na wózku inwalidzkim.</p>
---	---

<p><b>Nazwa i adres organizacji</b></p>	<p><b>Siemiatyckie Konsorcjum Inicjatyw Gospodarczych</b> <b>17-300 Siemiatycze, Plac Jana Pawła II 14</b></p>
---	--

<p><b>Opis historii organizacji</b></p>	<p>Stowarzyszenie powstało w marcu 2006 r. Skupia w swoich szeregach przedsiębiorców oraz osoby zainteresowane rozwojem gospodarczym tego terenu. Od początków istnienia SKIG jest organizatorem Międzynarodowych Siemiatyckich Targów Pogranicza.</p>
<p><b>Cele organizacji</b></p>	<ul style="list-style-type: none"> <li>- reprezentowanie i popieranie interesów gospodarczych i społecznych członków organizacji;</li> <li>- wspieranie inicjatyw gospodarczych i organizacyjnych, udzielanie pomocy informacyjnej, organizacyjnej, doradczej, prawnej i finansowej oraz oddziaływanie na kształt rynku pracy oraz lokalnej polityki gospodarczej i społecznej wspierającej rozwój członków SKIG;</li> <li>- inicjowanie, wspieranie i rozwój partnerstwa lokalnego na rzecz ożywienia gospodarczego i poprawy jakości życia mieszkańców miasta;</li> </ul>
<p><b>Działania i plany organizacji (2500 znaków)</b></p>	<ul style="list-style-type: none"> <li>- organizowanie szkoleń o tematyce prawnej i gospodarczej;</li> <li>- organizacja konferencji naukowych z zakresu ochrony lokalnej tożsamości kulturowej;</li> <li>- organizacja Międzynarodowych Siemiatyckich Targów Pogranicza;</li> <li>- promocja sportu, turystyki, dziedzictwa kulturowego, spotkań towarzyskich służących integracji środowiska lokalnych przedsiębiorców;</li> <li>- wpływanie na kształt rynku pracy oraz lokalnej polityki gospodarczej poprzez udział w posiedzeniach Powiatowej Rady Zatrudnienia;</li> <li>- współpraca z partnerami w kraju i poza granicami; współpraca produkcyjna, technologiczna, handlowa,</li> </ul>
<p><b>Nazwa i adres organizacji</b></p>	<p><b>Stowarzyszenie Bioregion</b>  <b>17-300 Siemiatycz, ul. Leg. Piłsudskiego 12/7</b></p>
<p><b>Opis historii organizacji</b></p>	<p>Stowarzyszenie Bioregion jest niezależną społeczną organizacją pozarządową działającą formalnie od 28 czerwca 1998 roku.</p>
<p><b>Cele organizacji</b></p>	<ol style="list-style-type: none"> <li>1. podejmowanie, organizowanie oraz wspieranie inicjatyw i działań ekologicznych, społecznych, kulturalnych;</li> <li>2. popularyzowanie idei ochrony środowiska naturalnego;</li> <li>3. działalność na rzecz zrównoważonego rozwoju obszarów wiejskich, rolnictwa ekologicznego, ekoturystyki i agroturystyki;</li> </ol>

	<p>4. działalność wspomagającą tworzenie i rozwój społeczności lokalnych</p> <p>5. wspieranie szeroko rozumianej społecznej aktywności obywateli, w tym między innymi takich grup społecznych jak: mniejszości narodowe, etniczne i wyznaniowe, bezrobotni, niepełnosprawni, a także wszelkie grupy defaworyzowane oraz krzewienie postaw tolerancji;</p> <p>6. wspieranie wszechstronnego rozwoju i zachowania międzykulturowości i wielokulturowości narodowościowej, religijnej, etnicznej i językowej pogranicza wschodniego oraz zbliżenia narodów i państw Europy Środkowej i Wschodniej;</p> <p>7. prowadzenie wszechstronnej edukacji ekologicznej i regionalnej;</p>
<b>Działania i plany organizacji</b>	<p>Organizacja kampanii, wkładów, warsztatów, koncertów, wydawanie publikacji, organizacja wystaw fotograficznych i spotkań poświęconych różnorodnym zagadnieniom. Od momentu powstania stowarzyszenie wydało kilkadziesiąt ulotek i broszur edukacyjno-informacyjnych. W planach jest dalsza kontynuacja tych działań.</p>

<b>Nazwa i adres organizacji</b>	<p><b>Stowarzyszenie Klub Literacki</b></p> <p><b>17-300 Siemiatycze, ul. Szpitalna 10</b></p>
<b>Opis historii organizacji</b>	<p>Organizacja działająca od 1993 roku utworzona z inicjatywy Reginy Sawczyńskiej. Skupia w swoich szeregach miłośników poezji i twórców amatorów z terenu miasta i okolic Siemiatycz. Od 1995 r. Klub Literacki wydawca tomików wierszy poetów pt. „Ścieżki literackie” Obecnie skupia w swoich szeregach ok. 30 osób.</p>
<b>Cele organizacji</b>	<ul style="list-style-type: none"> <li>- upowszechnianie piękna języka polskiego i kultury polskiej;</li> <li>- promocja twórczości literackiej i twórców z terenu miasta Siemiatycze;</li> <li>- rozbudzanie miłości do języka polskiego wśród mieszkańców Siemiatycz oraz poza granicami kraju;</li> </ul>
<b>Działania i plany organizacji</b>	<p>Podjęcie działań w zakresie promocji twórczości literackiej, organizacja spotkań literackich, własna działalność wydawnicza, niżanie współpracy z klubami literackim z kraju i z zagranicy.</p>

<p><b>Nazwa i adres organizacji</b></p>	<p><b>Stowarzyszenie Wspierania Kultury Narodowej „Małe Podlasie”</b> <b>ul. Świętojańska 25; 17-300 Siemiatycze</b></p>
<p><b>Opis historii organizacji</b></p>	<p>W maju 1984 r. instruktor Krzysztof Szyszko powołał do istnienia Zespół Pieśni i Tańca „Małe Podlasie”. Początkowo zespół działał przy szkole Nr 2 i prowadził dwie grupy ćwiczebne skupiające około 40 osób. Obecnie do zespołu należy ok. 100 dzieci ze wszystkich siemiatyckich szkół skupionych w czterech grupach wiekowych. Od 1998 roku pary zespołowe biorą udział w Ogólnopolskich Konkursach Tańców Towarzyskich (ok.140 miejsc finałowych) oraz mają na swoim koncie wygrane roczne rankingi w kategoriach: Najlepszych Par, Najlepszych Zespołów i Najlepszych Instruktorów.</p>
<p><b>Cele organizacji</b></p>	<p>Ochrona polskiego dziedzictwa kulturowego oraz popularyzowanie polskich tańców narodowych i regionalnych.</p> <p>Rozwijanie różnych form artystycznych w środowisku dzieci i młodzieży.</p> <p>Integrowanie środowisk uczniowskich, rodzicielskich i nauczycielskich na terenie swojego działania.</p> <p>Organizowanie festiwali oraz konkursów tańca.</p> <p>Kształtowanie postaw tolerancji poprzez poznawanie kultur innych narodów.</p>
<p><b>Działania i plany organizacji</b></p>	<p>Głównym celem podejmowanych działań jest ochrona i zachowanie polskiego dziedzictwa kulturowego oraz pielęgnowanie polskiej tradycji narodowej poprzez szeroką popularyzację polskich tańców narodowych oraz rozbudzenie ambicji i potrzeby ich tańczenia, nawiązanie do tradycji polskich tańców narodowych jako formy tańców towarzyskich, ukazanie polskich tańców narodowych jako kreatywnej metody pracy z dzieckiem w procesie wychowania estetycznego, nawiązanie szerszej współpracy z zespołami polonijnymi. Od kilkunastu lat stowarzyszenie jest organizatorem corocznego Ogólnopolskiego i Międzynarodowego Turnieju „O Podlaską Szyszkę” a także bierze czynny udział w życiu kulturalnym naszego miasta.</p>



<p><b>Nazwa i adres organizacji</b></p>	<p><b>Towarzystwo Przyjaciół Siemiatycz</b> <b>17-300 Siemiatycze, ul. Legionów Piłsudskiego 1</b></p>
<p><b>Opis historii organizacji</b></p>	<p>Towarzystwo Przyjaciół Siemiatycz powstało 15 grudnia 1972 r. I prezes - p. Franciszek Miłkowski (do 1987 r.) II prezes – p. Mieczysław Matosiuk (1987 – marzec 2007 r.) III prezes – p. Jan Snycerski – od marca 2007 r.</p>
<p><b>Cele organizacji</b></p>	<ul style="list-style-type: none"> <li>- podtrzymywanie i upowszechnianie tradycji narodowej poprzez rozwój świadomości narodowej obywatelskiej i kulturowej;</li> <li>- dążenie do zwiększenia ilości członków i poszerzenie o działaczy społecznych zajmujących się upowszechnianiem kultury;</li> <li>- działalność dotycząca regionalizmu;</li> </ul>
<p><b>Działania i plany organizacji</b></p>	<ul style="list-style-type: none"> <li>- współpraca z samorządem terytorialnym w dziedzinie rozwoju wszechstronnego miasta;</li> <li>- opieka nad pomnikami, zabytkowymi nagrobkami i innymi zabytkami leżącymi na terenie miasta;</li> <li>- współdziałanie w nadawaniu nazw nowopowstałym ulicom;</li> <li>- promocja miasta i osób związanych z historią Siemiatycz;</li> </ul> <p>W planach - upamiętnienie 140 rocznicy Bitwy Siemiatyckiej przez wydanie książkowej pozycji związanej z tą tematyką – poprzedzone konferencją przy udziale historyków o zebranych przez nich materiałach dotąd niepublikowanych.</p>

<p><b>Nazwa i adres organizacji</b></p>	<p><b>Towarzystwo Sportowe - Organizacja Siemiatyckich Nauczycieli Wychowania Fizycznego</b> <b>17-300 Siemiatycze, ul. Kasztanowa 41</b></p>
---	---

<p><b>Opis historii organizacji</b></p>	<p>Organizacja założona w roku 1991 przez siemiatyckich nauczycieli wychowania fizycznego w celu promocji i rozwoju sportu i rekreacji, ale również prawidłowych zachowań zdrowotnych, społecznych i wychowawczych wśród dzieci i młodzieży.</p> <p>Od początku istnienia Towarzystwo Sportowe ściśle współpracuje z władzami miasta i województwa, Podlaską Federacją Sportu, Związkiem Piłki Ręcznej. W ramach współpracy z zagranicą TS organizuje międzynarodowe wymiany młodzieży.</p> <p>Od lat organizacja organizuje największe zawody sportowe w Polsce wschodniej /od Rzeszowa po Białystok/ oraz systematycznie szkoli sportowo i wychowuje społecznie młodzież.</p>
<p><b>Cele organizacji</b></p>	<ul style="list-style-type: none"> <li>- systematyczna i skuteczna promocja sportu i rekreacji wśród siemiatyckiej młodzieży;</li> <li>- promocja właściwych postaw i zachowań, w tym dbałości o zdrowie i sprawność fizyczną;</li> <li>- kształtowanie prawidłowych postaw społecznych, zasad fair play, uczciwego współdziałania w grupie rówieśniczej;</li> <li>- promocja miasta na arenie ogólnopolskiej rywalizacji sportowej.</li> </ul>
<p><b>Nazwa i adres organizacji</b></p>	<p><b>Uczniowski Klub Sportowy „Promyk” przy Zespole Szkół Specjalnych w Siemiatyczach</b></p> <p><b>17-300 Siemiatycze, ul. Pałacowa 16</b></p>
<p><b>Opis historii organizacji</b></p>	<p>Utworzony w 1999 roku przez Zarząd na I Walnym Zebraniu Członków Uczniowskiego Klubu Sportowego „PROMYK”. Klub jest organizacją zrzeszającą uczniów niepełnosprawnych i przewlekle chorych, rodziców uczniów, nauczycieli i sympatyków. Wszystkie proponowane przez klub formy aktywnego spędzenia wolnego czasu dostarczają dzieciom pozytywnych emocji. Kształtują poczucie własnej wartości, wiary we własne siły i możliwości. Wywołują zadowolenie i uśmiech na buziach sportowców.</p>
<p><b>Cele organizacji</b></p>	<p>Kształtowanie ogólnej sprawności fizycznej poprzez naukę i zabawę. Rozwijanie u uczniów zdolności takich jak siła, szybkość, koordynacja oraz wytrzymałość.</p> <p>Poznanie zasad fair play obowiązujących w sporcie. Zapoznanie z przepisami obowiązującymi w grach i dyscyplinach sportowych. Angażowanie uczniów do różnorodnych form aktywności ruchowej dostosowanych do wieku, stopnia sprawności i zainteresowań.</p>

	Organizowanie działalności sportowej z uwzględnieniem funkcji zdrowotnej.
<b>Działania i plany organizacji</b>	<ul style="list-style-type: none"> <li>- organizacja różnorodnych turniejów sprawnościowych;</li> <li>- organizacja regularnych wyjazdów wychowanków klubu na pływalnię;</li> <li>- czynny udział w spartakiadach sportowych organizowanych przez zaprzyjaźnione szkoły;</li> <li>- promocja innych form aktywnego spędzenia wolnego czasu;</li> <li>- organizacja spartakiad sportowych z udziałem zaproszonych gości;</li> </ul>

<b>Nazwa i adres organizacji</b>	<p><b>Związek Kombatantów RP i Byłych Więźniów Politycznych</b></p> <p><b>Koło Miejsko-Gminne w Siemiatyczach</b></p> <p><b>17-300 Siemiatycze, Plac Jana Pawła II 7</b></p>
<b>Opis historii organizacji</b>	Organizacja kombatancka, zrzeszająca obywateli polskich, którzy walczyli o wolność, suwerenność i niepodległość ojczyzny w formacjach Wojska Polskiego, sojusznicych armii państw koalicji antyhitlerowskiej, podziemnych organizacjach ruchu oporu oraz byłych więźniów hitlerowskich obozów koncentracyjnych i stalinowskich łagrów. Związek rozpoczął działalność w kwietniu 1990 r.
<b>Cele organizacji</b>	<ul style="list-style-type: none"> <li>- kształtowanie aktywnych postaw członków i tworzenie warunków do współpracy środowisk kombatanckich;- umacnianie solidarności kombatantów w kraju i za granicą;</li> <li>- reprezentowanie interesów swych członków wobec władz państwowych i samorządowych oraz instytucji i organizacji społecznych;</li> <li>- obrona interesów i uprawnień kombatanckich, otaczanie opieką członków Związku i pozostałych po nich wdów i wdowców, zwłaszcza w zakresie spraw socjalnych i zdrowotnych;</li> <li>- obrona godności i honoru członków Związku;</li> </ul>

	- popularyzowanie i utrwalanie w pamięci społecznej dziejów walk niepodległościowych;
<b>Działania i plany organizacji</b>	Bieżąca działalność na rzecz członków organizacji, udział w procesie wychowania młodzieży w duchu patriotyzmu i obywatelskiego oddania ojczyźnie oraz działanie na rzecz opieki nad miejscami pamięci narodowej.

### 1.2.3 Czynniki wpływające na rozwój organizacji pozarządowych w mieście Siemiatycze

Listę czynników wpływających na rozwój organizacji pozarządowych opracowano na podstawie narzędzia służącego badaniu atrakcyjności marketingowej regionów opublikowanego w: P. Kotler, D. H. Haider, J. Rein: *Marketing Places. Attracting Investment, Industry and Tourism to Cities, States and Nations*. Badanie tym narzędziem przeprowadzono na członkach NGO's, UM i MOPS podczas prac GPS.

Tabela 6. Czynniki wpływające na rozwój organizacji pozarządowych (w %).

Czynniki	Sytuacja bieżąca			Postęp w najbliższych 1-2 latach			Podejmowane działania		
	dobrze	średnio	źle	duży	średni	brak/niewielki	dużo	mało	brak/niewiele
<b>CZŁONKOWIE</b>									
Aktywni	24,9	58,1	16,6	50,0	33,2	16,6	50,0	41,5	8,3
Wykształceni	16,6	74,7	8,3	41,5	50,0	8,3	58,1	33,2	8,3
Przyjaźni i pomocni	58,1	41,5	0	24,9	58,1	16,6	33,2	41,5	24,9
Zaangażowani	50,0	33,2	16,6	33,2	50,0	16,6	24,9	58,1	16,6
Znający historię organizacji	24,9	41,5	33,2	33,2	33,2	33,2	41,5	33,2	24,9
Znający statut i strukturę	50,0	24,9	24,9	24,9	50,0	24,9	33,2	16,6	50,0
Potrafiący dyskutować	58,1	33,2	8,3	16,6	50,0	33,2	24,9	58,1	16,6
Interesujący się sprawami lokalnymi	33,2	58,1	8,3	33,2	50,0	16,6	24,9	41,5	33,2
Zintegrowani	33,2	50,0	16,6	24,9	50,0	24,9	33,2	50,0	16,6
Aktywnie działający publicznie	66,4	24,9	8,3	24,9	58,1	16,6	33,2	58,1	8,3
<b>STRUKTURY</b>									
Rozbudowane	24,9	33,2	41,5	50,0	33,2	16,6	50,0	33,2	16,6
Aktywne	33,2	50,0	16,6	50,0	24,9	24,9	41,5	50,0	8,3
Rozwijające się	16,6	33,2	50,0	24,9	50,0	24,9	24,9	50,0	24,9

Promujące się	8,3	41,5	50,0	41,5	50,0	8,3	58,1	41,5	0
Stwarzające szanse rozwoju	16,6	41,5	41,5	33,2	50,0	16,6	33,2	50,0	16,6
Przyciągające nowych członków	16,6	41,5	41,5	50,0	33,2	16,6	41,5	41,5	16,6
Współpracujące z lokalną władzą	33,2	41,5	24,9	24,9	58,1	16,6	33,2	41,5	24,9
<b>DZIAŁALNOŚĆ</b>									
Skoordynowana (nastawiona na konkretne cele)	8,3	50,0	41,5	16,6	66,4	16,6	24,9	58,1	16,6
Profesjonalna	8,3	41,5	50,0	24,9	58,1	16,6	33,2	50,0	16,6
Społeczna	33,2	50,0	16,6	41,5	50,0	8,3	41,5	58,1	0
Nastawiona na rozwój konkretnych umiejętności	24,9	50,0	24,9	33,2	41,5	24,9	33,2	58,1	8,3
Pernamentna (ciągle coś się dzieje)	16,6	58,1	24,9	16,6	41,5	41,5	8,3	58,1	33,2

Źródło: Opracowanie na podstawie prac Grupy Planowania Strategicznego

Tabela 7. Czynniki wpływające na rozwój organizacji pozarządowych (dominujące zakresy).

Czynniki	Sytuacja bieżąca			Postęp w ostatnich 1-2 latach			Podejmowane działania		
	dobrze	średnio	źle	duży	średni	brak/niewielki	dużo	mało	brak/niewiele
<b>CZŁONKOWIE</b>									
Aktywni		X		X			X		
Wykształceni		X			X		X		
Przyjaźni i pomocni	X				X			X	
Zaangażowani	X				X			X	
Znający historię organizacji		X		X	X	X	X		
Znający statut i strukturę	X				X				X
Potrafiący dyskutować	X				X			X	
Interesujący się sprawami lokalnymi		X			X			X	
Zintegrowani		X			X			X	
Aktywnie działający publicznie	X				X			X	
<b>STRUKTURY</b>									
Rozbudowane			X	X			X		
Aktywne		X		X				X	
Rozwijające się			X		X			X	
Promujące się			X		X		X		
Stwarzające szanse rozwoju			X		X			X	
Przyciągające nowych członków		X		X			X	X	
Współpracujące z lokalną władzą		X			X			X	
<b>DZIAŁALNOŚĆ</b>									
Skoordynowana (nastawiona na konkretne cele)		X			X			X	

Profesjonalna			X		X			X	
Spoleczna		X			X			X	
Nastawiona na rozwój konkretnych umiejętności		X			X			X	
Pernamentna (ciągle coś się dzieje)		X			X	X		X	

Źródło: Opracowanie na podstawie prac Grupy Planowania Strategicznego

#### Statystyczny obraz organizacji pozarządowej w mieście Siemiatycze:

- Członkowie organizacji są średnio aktywni, ale mocno angażują się w działalność, potrafią dyskutować oraz aktywnie działają publicznie. Są średnio zorientowani w historii organizacji i jej strukturach.
- Struktury są średnio aktywne i słabo rozbudowane. Słabo się promują oraz średnio współpracują z lokalnymi władzami.
- Średnio przyciągają nowych członków.
- Brakuje jasno określonego kierunku działalności – jest ona zarówno nastawiona na cele i działalność permanentną.
- Działania są raczej społeczne, ale ich jakość nie jest do końca profesjonalna.

## 1.3 Ocena silnych i słabych stron

### 1.3.1 Silne i słabe strony organizacji pozarządowych

Analiza silnych i słabych stron organizacji pozarządowych została opracowana na podstawie badań wśród przedstawicieli NGO i pozostałych uczestników Grupy Planowania Strategicznego. Odzwierciedla ona tym samym rzeczywisty pogląd kluczowych podmiotów w tej kwestii. Poniżej przedstawione są wyniki przeprowadzonego badania silnych i słabych stron III sektora.

#### Silne strony:

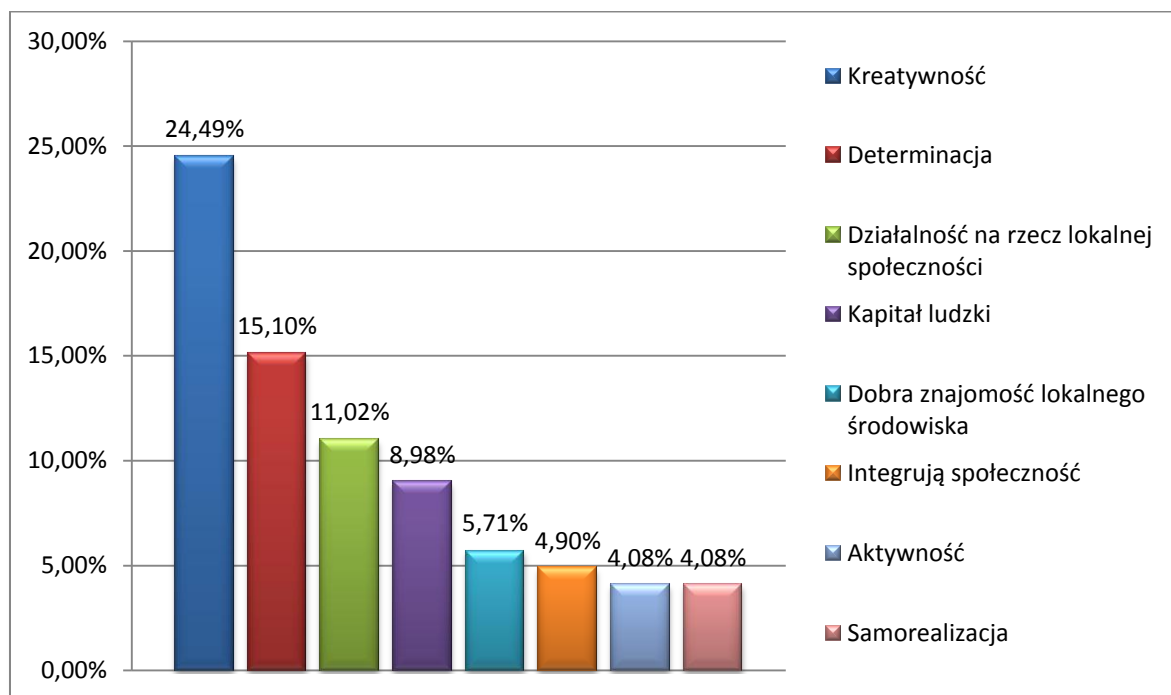
- kreatywność;
- determinacja;
- działalność na rzecz lokalnej społeczności;
- kapitał ludzki;
- integracja społeczności;
- aktywność;
- samorealizacja;



**Słabe strony:**

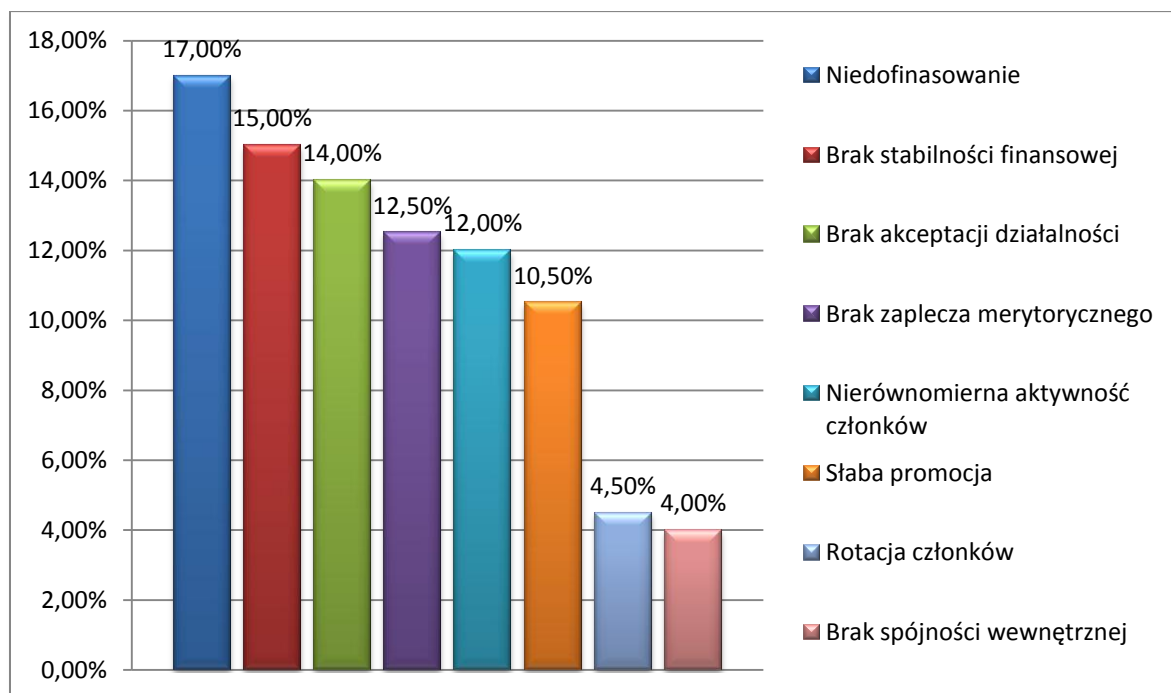
- niedofinansowanie;
- brak stabilności finansowej;
- brak akceptacji działalności;
- brak zaplecza merytorycznego;
- nierównomierna aktywność członków;
- słaba promocja;
- rotacja członków;
- brak spójności wewnętrznej.

**Wykres 21. Silne strony organizacji pozarządowych w mieście Siemiatycze – hierarchia**



Źródło: Opracowanie na podstawie prac Grupy Planowania Strategicznego

Wykres 22. Słabe strony organizacji pozarządowych w mieście Siemiatycze – hierarchia



Źródło: Opracowanie na podstawie prac Grupy Planowania Strategicznego

### 1.3.2 Silne i słabe strony Miasta Siemiatycze

Analiza silnych i słabych stron władz samorządowych została opracowana na podstawie przeprowadzanych badań wśród przedstawicieli NGO, pracowników UM Siemiatycze i MOPS w trakcie prac Grupy Planowania Strategicznego. Odzwierciedla ona tym samym rzeczywisty pogląd kluczowych podmiotów w tej kwestii. Poniżej przedstawione są wyniki przeprowadzonego badania silnych i słabych stron jednostki samorządu terytorialnego – jaką jest gmina Miasto Siemiatycze.

#### Silne strony:

- posiadanie zasobów finansowych;
- zaplecze infrastrukturalne;
- działalność na rzecz społeczeństwa;
- dostęp do źródeł informacji;
- profesjonalna kadra;

#### Słabe strony:

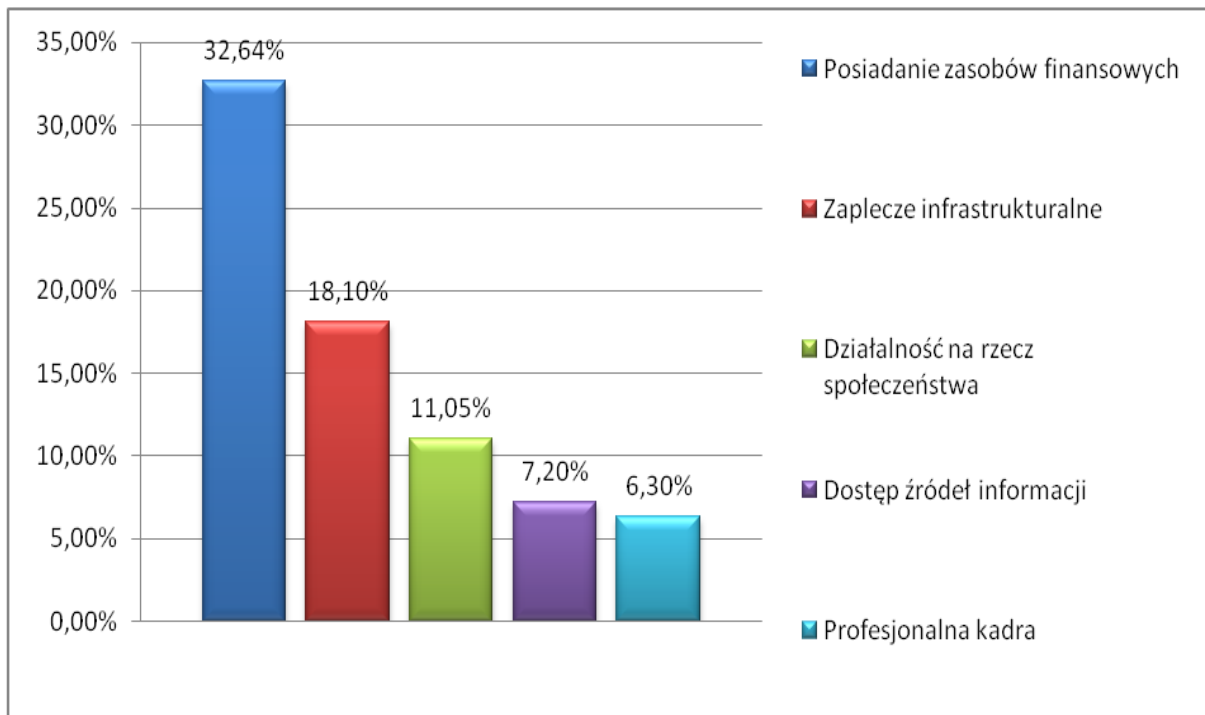
- konieczność ścisłego przestrzegania przepisów prawnych;
- brak znajomości lokalnego środowiska;
- ignorancja;





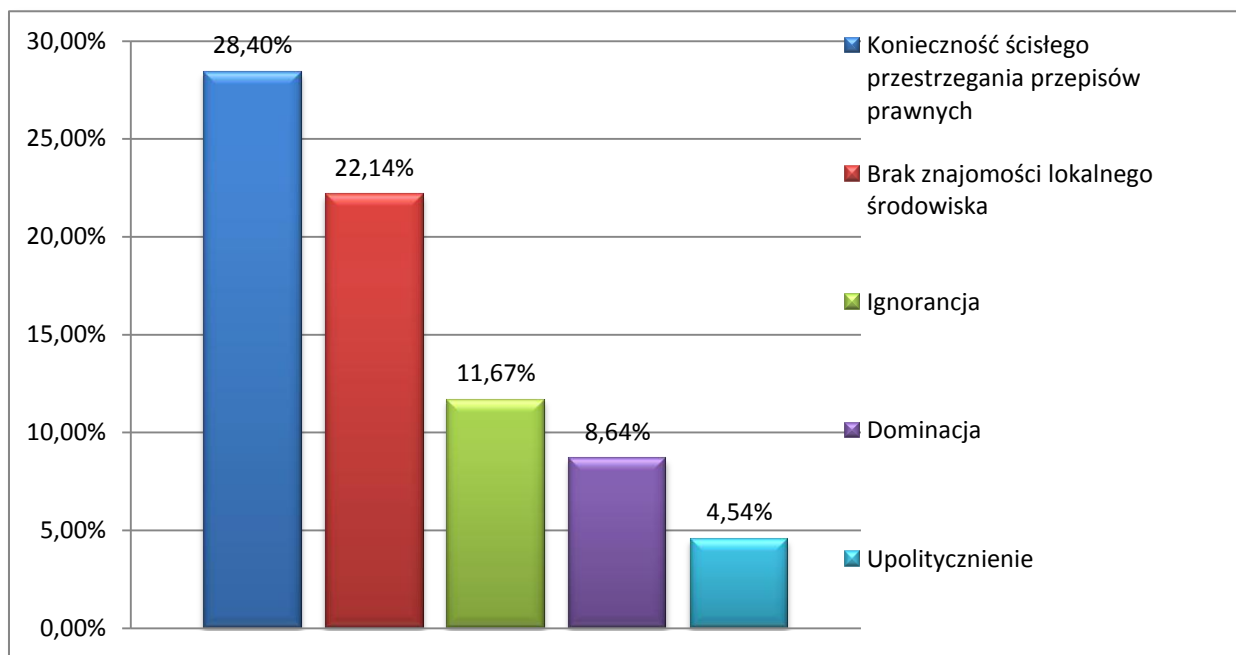
- dominacja;
- upolitycznienie;

Wykres 23. Silne strony Miasta Siemiatycze – hierarchia



Źródło: Opracowanie na podstawie prac Grupy Planowania Strategicznego

Wykres 24. Słabe strony Miasta Siemiatycze – hierarchia



Źródło: Opracowanie na podstawie prac Grupy Planowania Strategicznego

### 1.3.3 Matryca silnych i słabych stron współpracy

Tabela 9. Analiza silnych i słabych stron współpracy Miasta Siemiatycze z organizacjami pozarządowymi.

	Aspekty formalno-prawne	Aspekty funkcjonalne (działania wewnętrzne)	Aspekty społeczne (działania zewnętrzne)
<b>Mocne strony</b>	Posiadanie zasobów finansowych	Kreatywność i determinacja	Działalność na rzecz lokalnej społeczności
	Zaplecze infrastrukturalne	Kapitał ludzki	Działalność na rzecz społeczeństwa
	Dostęp do źródeł informacji	Aktywność i samorealizacja	
		Profesjonalna kadra	
<b>Słabe strony</b>	Brak stabilności finansowej	Niedofinansowanie	Brak akceptacji działalności
	Konieczność ścisłego przestrzegania prawa	Brak zaplecza merytorycznego	Słaba promocja
		Nierównomierna aktywność członków	Ignorancja
		Rotacja członków	Dominacja
		Brak spójności wewnętrznej	Upolitycznienie
	Brak znajomości lokalnego środowiska		

Źródło: Opracowanie na podstawie prac Grupy Planowania Strategicznego

## 2. Rozwój strategiczny współpracy Miasta Siemiatycze z organizacjami pozarządowymi.

### 2.1 Wizja współpracy za 5 lat

**Wizja** przedstawia obraz przyszłego stanu współpracy Miasta Siemiatycze z NGO's, będący wyobrażeniem pożądanej przyszłości. Stanowi syntetyczny opis dążeń i aspiracji społeczności lokalnej, opracowany przy współudziale reprezentantów organizacji pozarządowych i władz samorządu lokalnego.

Pożądany stan współpracy Miasta Siemiatycze z organizacjami pozarządowymi w 2017 roku przedstawia się następująco:

	Stan obecny 2012	Stan docelowy 2017
Liczba NGO	31	35
Liczba projektów	0	5
Środki finansowe na konkursy	280 000 zł	minimum 246 000 zł
Wsparcie rzeczowe	brak	udostępnienie lokalnym NGO pomieszczeń na potrzeby ich działalności
Spotkania	0	4

Członkowie organizacji pozarządowych biorących udział w projekcie przygotowali listę cech w oparciu o które należy rozwijać współpracę z miastem przy realizacji strategii, aby do roku 2017 osiągnąć zakładany stan:

Cechy współpracy:

- finansowa
- obustronna
- aktywna
- partnerska
- profesjonalna
- trwała
- wielokierunkowa
- długofalowa
- przyjazna

- inspirująca
- efektywna

## 2.2 Misja oraz cele Strategii

### 2.2.1 Misja

Misja określa przyszłościowy obraz współpracy władz miasta z NGO's oraz informuje o wspólnych wartościach i przekonaniach leżących u podstaw podejmowania określonych działań. Ma ona istotną wartość informacyjną zarówno dla mieszkańców, podmiotów gospodarczych, jak i dla ich otoczenia. Misja to syntetyczny opis sposobu postępowania w celu realizacji wizji współpracy gminy z organizacjami pozarządowymi.

#### Misja:

Miasto Siemiatycze jest miejscem wysokiej aktywności społecznej wypracowanej dzięki partnerskiej współpracy wszystkich sektorów społeczno-gospodarczych zmierzających wspólnie do rozwoju miasta, przy zachowaniu zasobów przyrodniczych i kulturowych oraz dziedzictwa narodowego. Rozwijanie i dopracowanie współpracy z partnerami gospodarczymi zapewni skuteczną i efektywną politykę rozwiązywania problemów społecznych.

Powyższa misja realizowana będzie za pomocą hasła marketingowego:

**„Razem dla Siemiatycz”**

Powyższa misja współpracy zakłada osiągnięcie celu nadrzędnego, jakim jest wzrost udziału mieszkańców w rozwoju ich społeczności lokalnej oraz zwiększenie odpowiedzialności lokalnych organizacji za rozwiązywanie problemów społecznych. Wszystko to ma się odbywać w oparciu o stałe rozwijanie i dopracowywanie współpracy pomiędzy władzami miasta, organizacjami pozarządowymi i partnerami gospodarczymi.

### 2.2.2 Cele strategiczne i operacyjne

Cele strategiczne i operacyjne zostały sformułowane w oparciu o problemy zdefiniowane przez członków Grupy Planowania Strategicznego. Następnie problemy o podobnym znaczeniu zostały

pogrupowane w obszary i przeformułowane w cele o charakterze pozytywnym. Tym samym powstała matryca celów strategicznych i operacyjnych.

### Misja

#### „Razem dla Siemiatycz”

Miasto Siemiatycze jest miejscem wysokiej aktywności społecznej wypracowanej dzięki partnerskiej współpracy wszystkich partnerów społeczno-gospodarczych zmierzających wspólnie do rozwoju miasta, przy zachowaniu zasobów przyrodniczych, kulturowych oraz dziedzictwa narodowego. Rozwijanie i dopracowanie współpracy z partnerami gospodarczymi zapewni skuteczną i efektywną politykę rozwiązywania problemów społecznych.

**Profesjonalizacja działalności organizacji pozarządowych na rzecz lokalnej społeczności**

**Poprawa współpracy pomiędzy sektorami społeczno-gospodarczymi na terenie miasta Siemiatycze**

**Zwiększenie udziału lokalnych NGO w realizacji zadań publicznych**

**Wprowadzenie długofalowej strategii współpracy z organizacjami pozarządowymi**

**poprawa dostępności do usług księgowych i prawnych na potrzeby organizacji pozarządowych**

**Zwiększanie środków przeznaczanych na współpracę z organizacjami pozarządowymi przez samorząd**

**zwiększenie zaangażowania członków organizacji w funkcjonowanie i inicjatywy poszczególnych NGO's**

**Powołanie stałego forum współpracy przedstawicieli sektora pozarządowego i administracji samorządowej**

**Poprawa wiedzy o nowoczesnych zasadach zarządzania organizacją pozarządową**

**Zwiększenie liczby projektów partnerskich realizowanych przez oba sektory**

**Zwiększenie umiejętności w zakresie pozyskiwania funduszy zewnętrznych, w szczególności ze środków unijnych**

**Promocja działalności NGO wśród lokalnych przedsiębiorców**

**Zwiększenie promocji lokalnych organizacji pozarządowych oraz podejmowanych przez nich działań**

**Zmniejszenie biurokracji we współpracy z organizacjami pozarządowymi**

## 2.3 Planowane kluczowe zadania do realizacji w latach 2012-2017

### 2.3.1 Wykaz zadań

Aby osiągnąć zakładane cele strategiczne i wypełnić planowaną misję konieczna jest realizacja celów o charakterze operacyjnym. Osiągnięcie celów operacyjnych odbywa się za pomocą realizacji konkretnych zadań (projektów), które organizacje pozarządowe oraz przedstawiciele samorządu wskazali w trakcie prac Grupy Planowania Strategicznego.

### 2.3.2 Opis wybranych działań

<b>nazwa zadania</b>	<b>Realizacja Strategii Współpracy z Organizacjami Pozarządowymi na lata 2012-2017</b>
<b>okres realizacji</b>	2012 -2017
<b>cel zadania</b>	<ul style="list-style-type: none"> <li>• podniesienie jakości współpracy pomiędzy samorządem a lokalnymi NGO</li> </ul>
<b>grupa docelowa</b>	samorząd, lokalne NGO
<b>zakres zadania</b>	<ul style="list-style-type: none"> <li>• wdrażanie zapisów Strategii Współpracy Miasta Siemiatycze z Organizacjami Pozarządowymi na lata 2012-2017</li> <li>• okresowa ewaluacja</li> </ul>
<b>koszt projektu i źródła dofinansowania</b>	nie dotyczy

<b>nazwa zadania</b>	<b>Weryfikacja stanu osobowego lokalnych organizacji pozarządowych</b>
<b>okres realizacji</b>	działanie stałe
<b>cel zadania</b>	<ul style="list-style-type: none"> <li>• podniesienie aktywności organizacji</li> </ul>
<b>grupa docelowa</b>	członkowie lokalnych NGO
<b>zakres zadania</b>	<ul style="list-style-type: none"> <li>• weryfikacja liczby członków danych organizacji przez ich organy statutowe</li> <li>• sprawdzenie stopnia wypełniania obowiązków członków w organizacjach</li> </ul>
<b>koszt projektu i źródła dofinansowania</b>	nie dotyczy

<b>nazwa zadania</b>	<b>Opracowanie rocznego planu pracy organizacji</b>
<b>okres realizacji</b>	Działanie stałe
<b>cel zadania</b>	<ul style="list-style-type: none"> <li>• zwiększenie liczby inicjatyw organizowanych przez lokalne NGO</li> </ul>
<b>grupa docelowa</b>	Lokalne NGO
<b>zakres zadania</b>	<ul style="list-style-type: none"> <li>• Omówienie możliwości i potencjału danej organizacji</li> <li>• Stworzenie rocznego planu pracy</li> <li>• Ewaluacja przez organy statutowe organizacji</li> </ul>
<b>koszt projektu i źródła dofinansowania</b>	nie dotyczy

<b>nazwa zadania</b>	<b>Spotkania w ramach Rady Pozarządowej Miasta Siemiatycze</b>
<b>okres realizacji</b>	działanie stałe
<b>cel zadania</b>	<ul style="list-style-type: none"> <li>• podniesienie jakości współpracy pomiędzy samorządem a lokalnymi NGO</li> </ul>
<b>grupa docelowa</b>	samorząd, lokalne NGO
<b>zakres zadania</b>	<ul style="list-style-type: none"> <li>• powołanie Rady Pozarządowej Miasta Siemiatycze składającej się z przedstawicielami lokalnych NGO</li> <li>• okresowe spotkania z władzami miasta</li> </ul>
<b>koszt projektu i źródła dofinansowania</b>	nie dotyczy

<b>nazwa zadania</b>	<b>Udział lokalnych NGO w tworzeniu Programu Współpracy z Organizacjami Pozarządowymi</b>
<b>okres realizacji</b>	działanie stałe
<b>cel zadania</b>	<ul style="list-style-type: none"> <li>• zwiększenie udziału lokalnych NGO w stanowieniu zasad współpracy z samorządem</li> </ul>
<b>grupa docelowa</b>	Lokalne NGO
<b>zakres zadania</b>	<ul style="list-style-type: none"> <li>• udział lokalnych NGO w procesie konsultacji Programu Współpracy z Organizacjami Pozarządowymi</li> </ul>
<b>koszt projektu i źródła dofinansowania</b>	nie dotyczy

<b>nazwa zadania</b>	<b>Newsletter dla NGO</b>
<b>okres realizacji</b>	Działanie stałe
<b>cel zadania</b>	<ul style="list-style-type: none"> <li>• usprawnienie przepływu informacji pomiędzy samorządem i NGO</li> </ul>
<b>grupa docelowa</b>	Lokalne NGO
<b>zakres zadania</b>	<ul style="list-style-type: none"> <li>• stworzenie bazy mailowej siemiatyckich NGO</li> <li>• przesyłanie istotnych z punktu widzenia NGO informacji (nabory wniosków aplikacyjnych w konkursach, przypomnienia o obowiązkach sprawozdawczych, zmiany przepisów prawnych)</li> </ul>
<b>koszt projektu i źródła dofinansowania</b>	nie dotyczy

<b>nazwa zadania</b>	<b>Promocja działalności NGO przez Urząd Miasta Siemiatycze</b>
<b>okres realizacji</b>	działanie stałe
<b>cel zadania</b>	<ul style="list-style-type: none"> <li>• popularyzacja działalności lokalnych NGO wśród mieszkańców</li> </ul>
<b>grupa docelowa</b>	lokalne NGO
<b>zakres zadania</b>	<ul style="list-style-type: none"> <li>• przygotowywanie newsów o swojej działalności na stronę www Miasta Siemiatycze przez lokalne NGO</li> <li>• aktualizacja zakładki o lokalnych NGO na stronie Miasta Siemiatycze</li> </ul>
<b>koszt projektu i źródła dofinansowania</b>	nie dotyczy

<b>nazwa zadania</b>	<b>Razem o fundusze</b>
<b>okres realizacji</b>	działanie stałe
<b>cel zadania</b>	<ul style="list-style-type: none"> <li>• zwiększenie skuteczności pozyskiwania funduszy zewnętrznych przez podmioty z miasta Siemiatycze</li> </ul>
<b>grupa docelowa</b>	samorząd, lokalne NGO
<b>zakres zadania</b>	<ul style="list-style-type: none"> <li>• analiza możliwości współpracy samorządu i lokalnych NGO przy staraniu się o środki zewnętrzne</li> <li>• zawiązywanie umów na wspólną realizację projektów współfinansowanych ze środków zewnętrznych</li> </ul>
<b>koszt projektu i źródła dofinansowania</b>	nie dotyczy



<b>nazwa zadania</b>	<b>Szkolenia z PO KL dla NGO</b>
<b>okres realizacji</b>	2012-2013
<b>cel zadania</b>	<ul style="list-style-type: none"> <li>• podniesienie wiedzy w zakresie pozyskiwania funduszy unijnych przez lokalne NGO</li> </ul>
<b>grupa docelowa</b>	lokalne NGO
<b>zakres zadania</b>	<ul style="list-style-type: none"> <li>• udział w szkoleniach organizowanych przez RO EFS Białystok dotyczących PO KL</li> <li>• organizacja szkolenia dot. PO KL dla lokalnych NGO w Siemiatyczach</li> </ul>
<b>koszt projektu i źródła dofinansowania</b>	nie dotyczy

<b>nazwa zadania</b>	<b>Akademia NGO</b>
<b>okres realizacji</b>	2013
<b>cel zadania</b>	<ul style="list-style-type: none"> <li>• podniesienie jakości zarządzania organizacjami pozarządowymi</li> </ul>
<b>grupa docelowa</b>	Członkowie lokalnych NGO
<b>zakres zadania</b>	<ul style="list-style-type: none"> <li>• przeprowadzenie szkoleń i warsztatów dla członków lokalnych NGO</li> <li>• przeprowadzenie indywidualnych konsultacji dla lokalnych NGO</li> </ul>
<b>koszt projektu i źródła dofinansowania</b>	ok. 50 000 zł Działanie 9.5 Program Operacyjny Kapitał Ludzki

<b>nazwa zadania</b>	<b>Forum Współpracy NGO z biznesem</b>
<b>okres realizacji</b>	2014
<b>cel zadania</b>	<ul style="list-style-type: none"> <li>• nawiązanie współpracy pomiędzy sektorem pozarządowym i gospodarczym</li> </ul>
<b>grupa docelowa</b>	Lokalne NGO oraz lokalni przedsiębiorcy
<b>zakres zadania</b>	<ul style="list-style-type: none"> <li>• okresowe spotkania przedstawicieli NGO oraz przedsiębiorców</li> <li>• prowadzenie księgowości NGO przez lokalnych przedsiębiorców</li> <li>• promocja lokalnych przedsiębiorców w czasie działań NGO</li> </ul>
<b>koszt projektu i źródła dofinansowania</b>	nie dotyczy

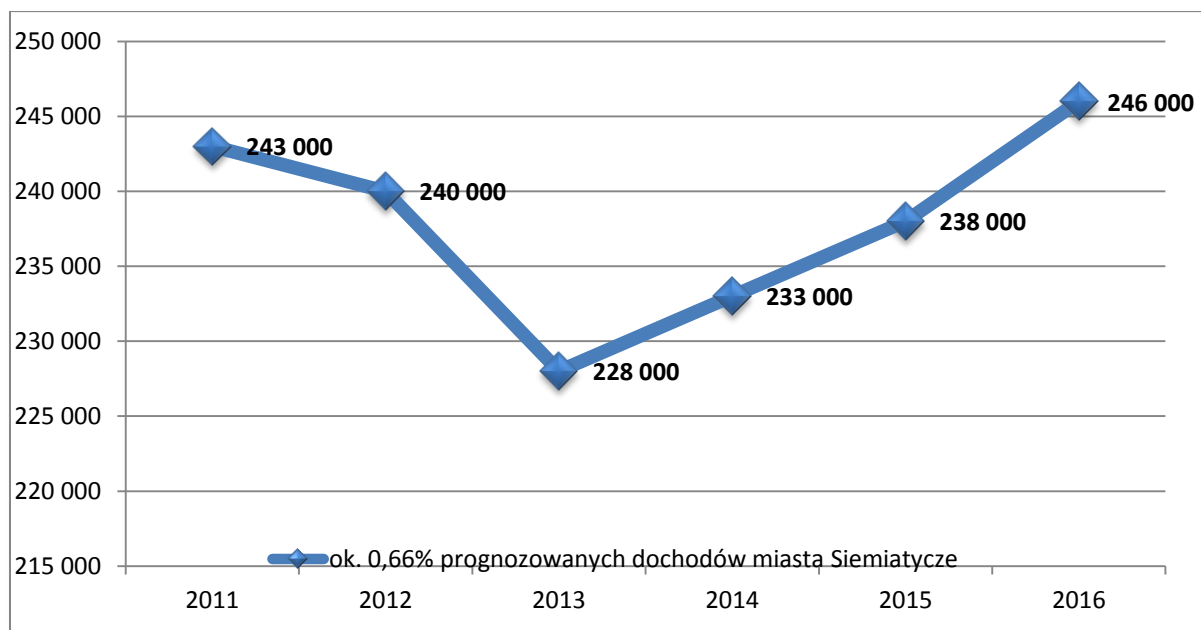
<b>nazwa zadania</b>	<b>Parasol Siemiatyckich NGO</b>
<b>okres realizacji</b>	2014-2015

<b>cel zadania</b>	<ul style="list-style-type: none"> <li>poprawa dostępności lokalnych NGO do usług księgowych i prawnych</li> <li>zwiększenie dostępu do powierzchni biurowej na potrzeby działalności NGO</li> </ul>
<b>grupa docelowa</b>	Lokalne NGO
<b>zakres zadania</b>	<ul style="list-style-type: none"> <li>szkolenia z zakresu księgowości dla organizacji pozarządowych</li> <li>zapewnienie opieki prawnej lokalnym organizacjom pozarządowym</li> <li>udostępnienie powierzchni biurowej na potrzeby działalności organizacji pozarządowych (organizacja spotkań, przechowywanie dokumentów)</li> </ul>
<b>koszt projektu i źródła dofinansowania</b>	ok. 30 000 zł rocznie Fundusz Inicjatyw Obywatelskich, Fundusz dla Organizacji Pozarządowych, Program Operacyjny Kapitał Ludzki

### 2.3.3 Mapa zadań na lata 2012-2017

L. p.	Nazwa zadania	2012	2013	2014	2015	2016	2017	Podmiot zainteresowany
1.	Parasol Siemiatyckich NGO	0	30 000	30 000	30 000	0	0	Miasto Siemiatycze
2.	Akademia NGO	0	50 000	0	0	0	0	Miasto Siemiatycze
3.								
4.								
5.								
6.								
7.								
8.								
9.								
Razem		0	80 000	30 000	30 000	30 000	30 000	

Wykres 26. Symulacja wydatków na realizację zadań pożytku publicznego przez miasto Siemiatycze



## 2.4 Promocja i informowanie o strategii

Promocja i informacja, których zadaniem będzie upowszechnianie zamierzeń Strategii wśród mieszkańców gminy opierać się będzie na 3 kanałach komunikacji:

- Internet
- Prasa lokalna
- Promocja i reklama bezpośrednia.

**Internet** będzie istotnym dostawcą informacji o Strategii. Witryna internetowa miasta zostanie wzbogacona o zakładkę poświęconą Strategii z zamieszczonym dokumentem. Co roku będzie publikowana informacja o stanie realizacji niniejszego dokumentu.

**Prasa lokalna** służyć będzie przede wszystkim upowszechnianiu informacji o organizacjach pozarządowych działających na terenie Miasta oraz uczestniczących w realizacji Strategii oraz o istnieniu takiego dokumentu i sposobie jego wdrażania – informacja o realizowanych zadaniach (projektach). Ogłoszenia w prasie będą opierały się przede wszystkim na bezpośrednich kontaktach z dziennikarzami i informowaniu ich o planowanych bądź podjętych działaniach.

**Promocja i reklama bezpośrednia** będzie skierowana z jednej strony do wybranych, potencjalnych zainteresowanych realizacją Strategii. Z drugiej strony, głównym odbiorcą tego kanału informacji będą sami mieszkańcy, wśród których będą promowane dobre praktyki i przedstawiane rzeczywiste i

„namacalne” efekty realizacji Strategii. Istnienie dokumentu będzie podkreślane podczas sesji Rady Miasta i podczas spotkań członków organizacji pozarządowych i grup nieformalnych.

Powyższa promocja i reklama polegać będzie także na bezpośrednim zapraszaniu do negocjacji wybranych podmiotów, mogących być partnerami w realizacji poszczególnych zamierzeń Strategii. Stałe poszerzanie spektrum partnerów zaangażowanych w realizację zadań przewidzianych w dokumencie jest jednym z istotniejszych czynników wpływających na powodzenie i skuteczność osiągania celów założonych w niniejszym opracowaniu.

## 2.5 System wdrażania i finansowania Strategii

### 2.5.1 Kluczowe instytucje i podmioty zaangażowane w proces wdrażania

- Urząd Miasta Siemiatycze
- Organizacje pozarządowe z terenu miasta Siemiatycze
- Grupy nieformalne działające na terenie miasta Siemiatycze
- Pełnomocnik Burmistrza ds. Przeciwdziałania Uzależnieniom
- Podmioty gospodarcze

Niezwykle ważną rolę w pomocy w/w instytucjom i podmiotom w realizacji ich zadań pełnią lokalni liderzy i radni. Wszystkie te instytucje tworzą holistyczny zespół w tworzeniu systemowych rozwiązań problemów społecznych na terenie miasta Siemiatycze.

**Instytucją kluczową** w procesie realizacji celów Strategii jest Urząd Miasta Siemiatycze. Zadaniem UM jest ogólna koordynacja procesu realizacji i monitorowania Strategii. Jednak najistotniejszymi podmiotami są organizacje pozarządowe bezpośrednio odpowiedzialne za realizację zadań wynikających z niniejszego dokumentu.

**Instytucje wspomagające** UM i NGO's w procesie wdrażania Strategii:

- Rada Miasta Siemiatycze
- Miejska Komisja Profilaktyki i Rozwiązywania Problemów Alkoholowych
- Siemiatycki Ośrodek Kultury
- Miejski Ośrodek Pomocy Społecznej
- Miejski Ośrodek Sportu i Rekreacji
- Szkoły
- Kościoły i związki wyznaniowe

- rady osiedlowe
- inne.

**Institucje partnerskie** – zarządzające określonymi instrumentami i programami, w ramach których będą finansowane niektóre działania wynikające z Strategii:

- Urząd Marszałkowski (jako instytucja zarządzająca Regionalnym Programem Operacyjnym Województwa Podlaskiego (RPO WP) oraz częścią działań w ramach Programu Rozwoju Obszarów Wiejskich (PROW) i Programu Operacyjnego Kapitał Ludzki (POKL)
- Wojewódzki Urząd Pracy (jako instytucja zarządzająca częścią działań w ramach POKL)
- Regionalny Ośrodek Polityki Społecznej w Białymstoku (ROPS)
- Państwowy Fundusz Rehabilitacji Osób Niepełnosprawnych (PFRON)
- Starostwo Powiatowe w Siemiatyczach
- Powiatowy Urząd Pracy (PUP)

Dzięki tak szerokiemu spektrum podmiotów zaangażowanych bezpośrednio i pośrednio w realizację Strategii jej cele są realne do osiągnięcia w założonej perspektywie czasowej.

### 2.5.2 Główne źródła finansowania

Głównymi źródłami finansowania Strategii będą:

- zewnętrzne środki publiczne – dostępne przede wszystkim w ramach programów finansowanych z Unii Europejskiej
- środki jednostek samorządu terytorialnego (JST) – Miasta Siemiatycze
- środki jednostek organizacyjnych JST – w tym m.in. Siemiatyckiego Domu Kultury, Miejskiego Ośrodka Pomocy Społecznej, szkół itd.
- środki z sektora prywatnego, np. w ramach projektów partnerstwa publiczno-prywatnego.

Głównymi zewnętrznymi źródłami finansowania inwestycyjnej strony Strategii będą:

- Program Operacyjny Kapitał Ludzki 2007-2013, 2014-2020
- środki z budżetu Starostwa Powiatowego
- środki z Urzędu Marszałkowskiego Województwa Podlaskiego i jednostek organizacyjnych (np. ROPS)
- Regionalny Program Operacyjny Województwa Podlaskiego na lata 2007-2013, 2014-2020
- Państwowy Fundusz Rehabilitacji Osób Niepełnosprawnych.

Alternatywnymi zewnętrznymi źródłami finansowania niektórych zadań mogą być:

- Fundacja Kronenberga
- Fundacja Orange
- Program Młodzież
- Fundusz Inicjatyw Obywatelskich
- Polsko-Amerykańska Fundacji Wolności
- Fundacja im. Stefana Batorego
- Fundacja Wspomagania Wsi
- Polska Fundacja Dzieci I Młodzieży
- Akademia Rozwoju Filantropii w Polsce
- Fundacja na rzecz Nauki Polskiej
- Fundacja Europejski Fundusz Rozwoju Wsi
- Polska Fundacja Pomocy Dzieciom "Maciuś"
- Fundacja im. Heinricha Boella
- Fundacja J&S Pro Bono Poloniae
- Fundacja Warta "Razem Możemy Więcej"
- Fundacja PZU
- Fundacja Dobroczynności Atlas
- Fundacja Orlen Dar Serca
- Fundacja Ronalda McDonalda
- Ministerstwo Kultury i Dziedzictwa Narodowego RP
- Norweski Mechanizm Finansowy
- Mechanizm Finansowy Europejskiego Obszaru Gospodarczego
- Szwajcarski Instrument Finansowy.

## 2.6 System monitorowania i oceny realizacji strategii

Monitoring to jeden z kluczowych elementów wdrażania Strategii. Opiera się na systematycznym zbieraniu danych dotyczących realizacji założeń i porównywaniu osiągniętych wskaźników z zakładanymi. Dane z monitoringu służą do oceny skuteczności i efektywności realizowanych zadań. Na podstawie analiz krzywej stanu obecnego w stosunku do zakładanego formułowane są ewentualne wnioski dotyczące zmian w celach operacyjnych lub zadaniach. Cały proces monitoringu ma na celu zapewnienie efektywności wydatkowania środków na realizację Strategii. Posiada również

wartość antycypacyjną, polegającą na możliwości wczesnego wykrycia ewentualnych błędów i reagowania na nie, a także dostosowanie zapisów Strategii do zmieniających się uwarunkowań.

Podstawowymi elementami systemu monitoringu są:

- instytucje zaangażowane w proces
- system sprawozdawczości
- zestaw wskaźników na podstawie, których będzie przygotowywane coroczne sprawozdanie z realizacji Strategii.

System instytucjonalny monitorowania Strategii odbywać się będzie na trzech poziomach:

- zmian sytuacji społecznej na terenie gminy
- realizacji celów operacyjnych na podstawie wskaźników liczbowych
- realizacji zadań (projektów) określonych w zapisach Strategii.

Za monitorowanie Strategii odpowiedzialny będzie Urząd Miasta, który będzie miał za zadanie dokonywanie bieżącej oceny postępu i skutków realizacji Strategii, a w szczególności zgodności postępu we wdrażaniu zadań z przyjętym harmonogramem oraz celem strategicznym. Będzie dokonywał tego głównie na podstawie własnych danych oraz informacji pozyskiwanych od podmiotów zaangażowanych w realizację Strategii – organizacji pozarządowych – w trakcie systematycznych spotkań odbywających się cyklicznie (przynajmniej 2 razy do roku).

Informacje w sprawie postępu realizacji Strategii będą wysyłane drogą elektroniczną do każdej organizacji w pierwszym kwartale każdego roku w postaci sprawozdania z realizacji Strategii.

**Ocena** realizacji Strategii będzie dokonywana przez **Radę Organizacji Pozarządowych Miasta Siemiatycze** oraz **Radę Miasta Siemiatycze**. Rada Miasta będzie oceniała postęp i skutki realizacji Strategii w cyklu rocznym, na podstawie sprawozdań, składanych Radzie przez przedstawiciela Urzędu Miasta. Urząd Miasta będzie oceniał proces wdrażania celów operacyjnych pod koniec każdego roku oraz w miarę potrzeby będzie rekomendował Radzie Miasta aktualizację zapisów Strategii w oparciu o ocenę jego realizacji. Zaktualizowany Strategia będzie przyjmowana podczas sesji Rady Miasta.

Rada Organizacji Pozarządowych Miasta Siemiatycze będzie pod koniec każdego roku oceniała stopień realizacji zapisów Strategii oraz będzie rekomendowała Urzędowi Miasta wprowadzenie zmian prowadzących do poprawy efektywności realizacji zapisów Strategii, a tym samym zwiększenia skuteczności współpracy gminy z NGO's w rozwiązywaniu problemów społecznych na terenie miasta Siemiatycze.